



โรงพยาบาลไชยปราการ  
CHAIPRAKAN HOSPITAL

# คู่มือการปฏิบัติงานตามภารกิจหลัก และภารกิจสนับสนุน



โรงพยาบาลไชยปราการ

๑๓๑ หมู่ ๓ ต.ศรีดงเย็น อ.ไชยปราการ จ.เชียงใหม่ ๕๐๓๒๐

โทรศัพท์ ๐ ๕๓๘๗ ๐๔๔๔ โทรสาร ๐ ๕๓๔๕ ๗๐๒๗

Email : cpkhospital@hotmail.com

## คำนำ

โรงพยาบาลไชยปราการ มีการนำนโยบายจากกระทรวงสาธารณสุขมาแปลงเพื่อนำไปสู่การปฏิบัติของหน่วยงานระดับพื้นที่ และยังเป็นหน่วยงานกลางในการนำนโยบาย แนวทางขององค์กรเผยแพร่ เชื่อมโยงบูรณาการ กับส่วนราชการต่างๆ ที่เกี่ยวข้อง เพื่อให้การดำเนินการดังกล่าวบรรลุตามเป้าหมายและแนวทางอื่น จะเป็นการตอบสนองต่อภารกิจหลักขององค์กร เพื่อให้ได้เตรียมความพร้อมในเรื่องต่างๆ และสามารถดำเนินการได้ครบถ้วนสอดคล้องกับแนวทางและเป้าประสงค์ของนโยบายการปฏิบัติงาน

โรงพยาบาลไชยปราการเป็นองค์กรให้บริการสุขภาพ และได้จัดทำคู่มือการปฏิบัติงานการให้บริการโรงพยาบาลไชยปราการ ให้กับบุคลากรทางการแพทย์ เพื่อให้บุคลากรในโรงพยาบาล เป็นแนวทางในการปฏิบัติงาน แสดงกระบวนการให้บริการของแต่ละหน่วยงาน มีขั้นตอนกระบวนการมาตรฐานการปฏิบัติงานที่ชัดเจน และให้เจ้าหน้าที่ทุกคนยึดถือปฏิบัติให้เป็นแนวทางเดียวกัน โรงพยาบาลไชยปราการหวังเป็นอย่างยิ่งว่าคู่มือการปฏิบัติงานการให้บริการฉบับนี้ จะเป็นประโยชน์ต่อเจ้าหน้าที่โรงพยาบาลไชยปราการ สามารถนำไปปฏิบัติได้จริง

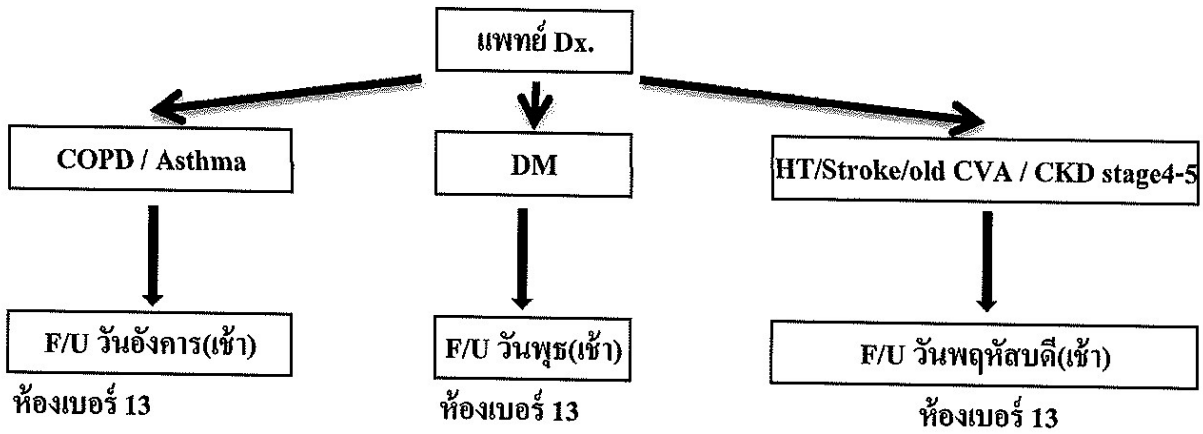
หวังเป็นอย่างยิ่งว่า คู่มือเล่มนี้จะเป็นประโยชน์ต่องานโรงพยาบาลไชยปราการ ในการดำเนินการตามภารกิจได้อย่างถูกต้อง เกิดประสิทธิผล คุณภาพประสิทธิภาพ และมีการพัฒนาองค์กรอย่างต่อเนื่อง

โรงพยาบาลไชยปราการ

## สารบัญ Flow การให้บริการ

- 1.ขั้นตอนการให้บริการจุดคัดกรอง
- 2.แนวทางการส่งผู้ป่วยไป ER
- 3.ขั้นตอนการให้บริการ OPD
- 4.การคัดกรอง TB
- 5.การตรวจสุขภาพทำบัตรแรงงานต่างด้าว
- 6.การ Admit จาก OPD
- 7.การ refer แบบ OPD case
- 8.การส่งผู้ป่วยทำ Lab Pre-op
- 9.การให้บริการห้องคลอด กรณีเจ็บครรภ์คลอด
- 10.การให้บริการห้องคลอด กรณีไม่คลอด
- 11.การให้บริการห้องคลอด กรณีU/S , PV , ชุดมดลูก
- 12.การส่งผู้ป่วยเข้า NCD clinic
- 13.การให้บริการ DM clinic
- 14.การให้บริการ HT clinic
- 15.การให้บริการ COPD clinic
- 16.การ refer กลับ รพ.สต.
- 17.การส่งผู้ป่วยเข้าจิตเวช/ยาเสพติด
- 18.การให้บริการงานสุขภาพจิต
- 19.การให้บริการงานยาเสพติด
- 20.การส่งผู้ป่วยเข้าสู่ศูนย์ COC
- 21.การให้บริการงาน COC
- 22.การส่งผู้ป่วยเข้าคลินิกพิเศษ กลุ่มงานบริการด้านปฐมภูมิฯ
- 23.การให้บริการงาน ANC clinic
- 24.การส่งผู้ป่วยไปกายภาพ
- 25.การส่งผู้ป่วยไปแพทย์แผนไทย/ฝังเข็ม
- 26.การยืมอุปกรณ์ทางการแพทย์( ไม้ค้ำยัน /เกรย์ออกซิเจน)
- 27.การส่งผู้ป่วยเบิกอุปกรณ์ทางการแพทย์( set D/W , NG , Foley cath )

Flow การส่งผู้ป่วยเข้า NCD clinic



หมายเหตุ ทั้งกระบวนการใช้เวลา ๑๐ นาที

## Flow การส่งผู้ป่วยเข้าศูนย์ COC

ESRD on CAPD รายใหม่ใน 3 เดือนแรก , มี complication ภายใน 1 เดือน

มีสายต่างๆ NG , Foley cath , on tracheostomy

Home O2

on skin traction

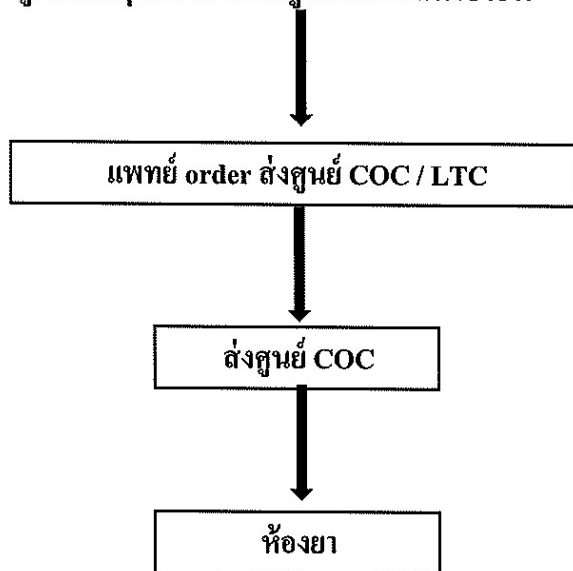
wound care , bed sore grade 2

มีสาย drain , on PCN ภายใน 1 เดือนหลังใส่

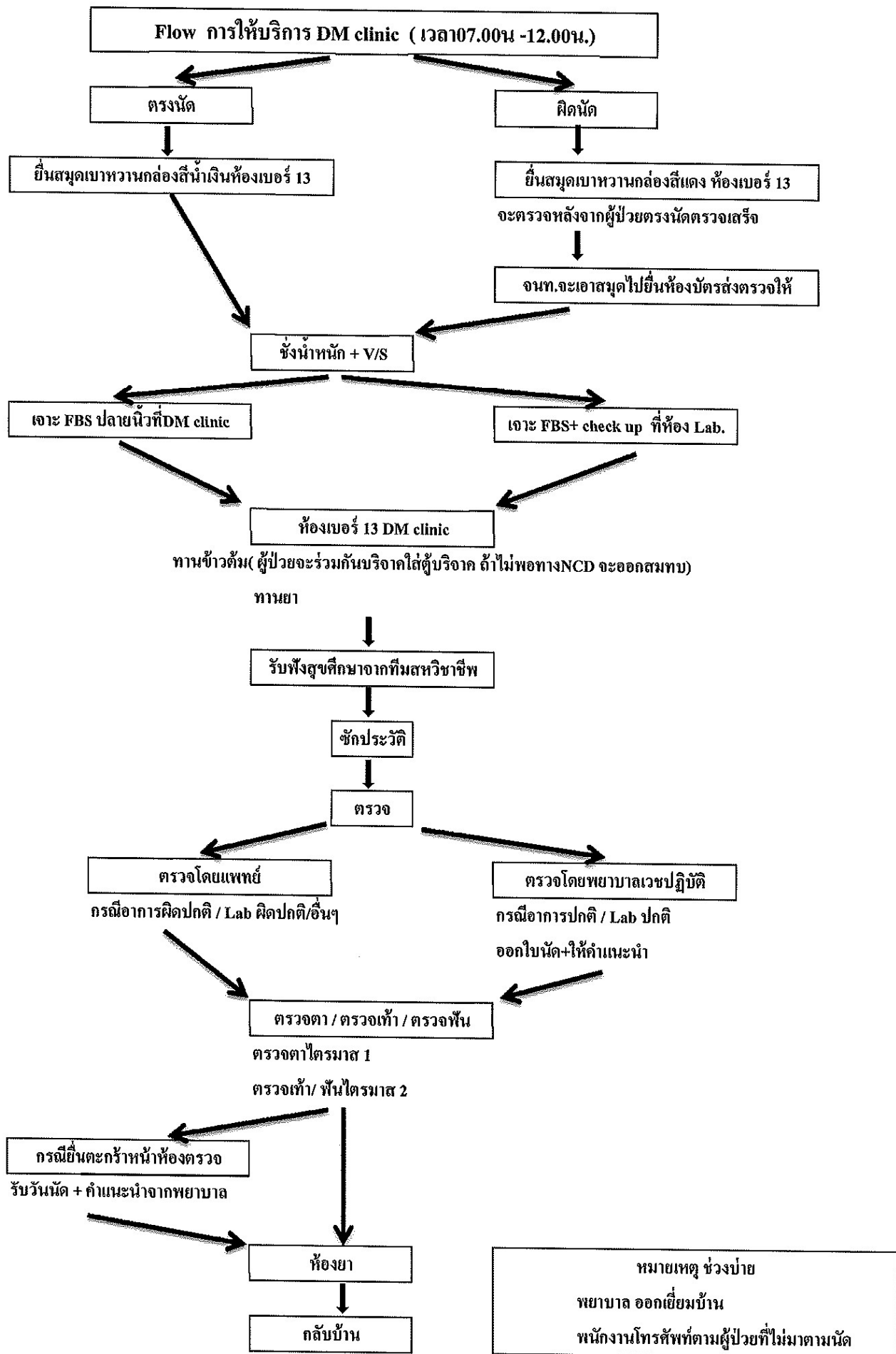
palliative care

Stroke

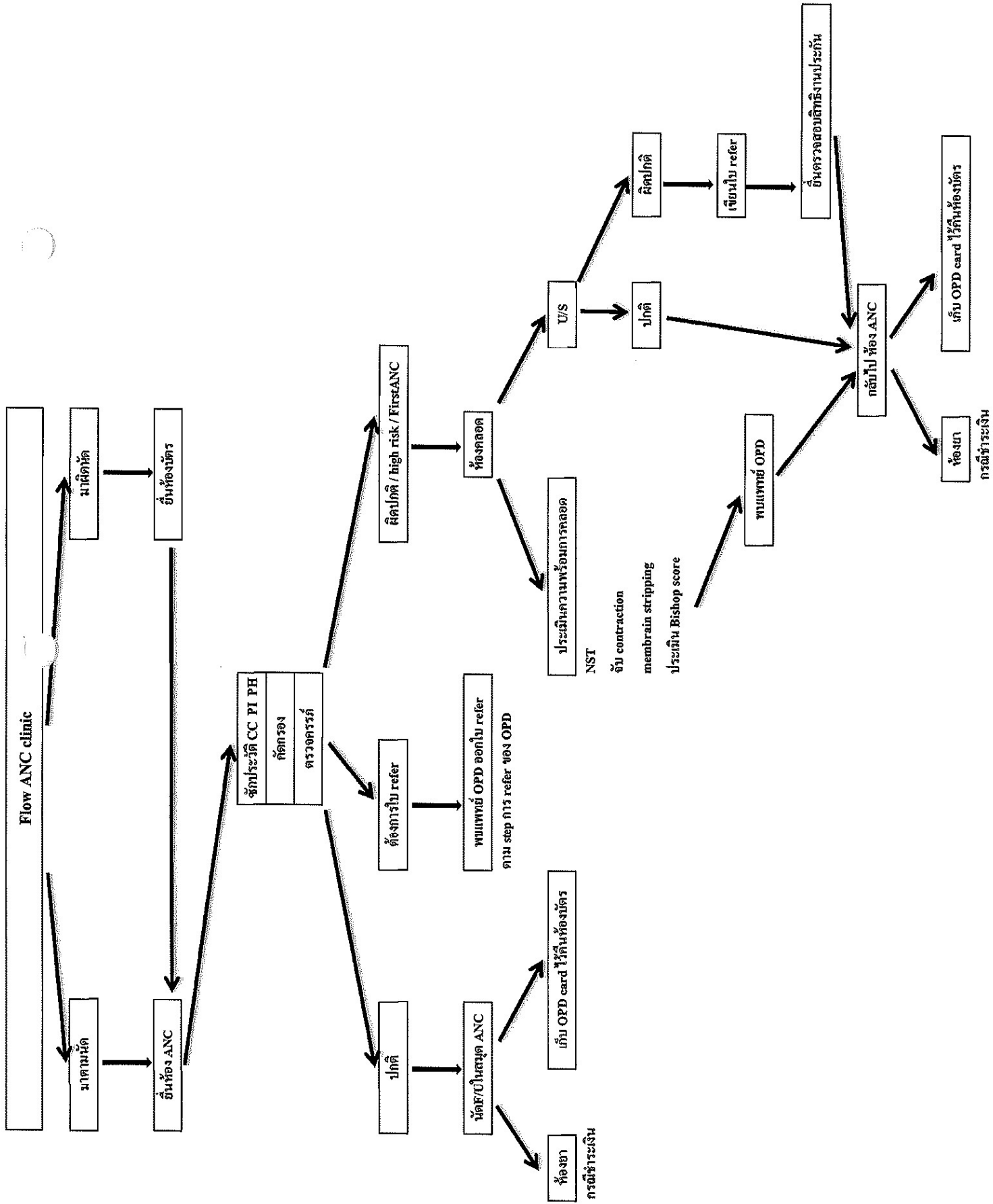
ผู้ป่วยอื่นๆที่ต้องการการดูแลจากทีมสหวิชาชีพ

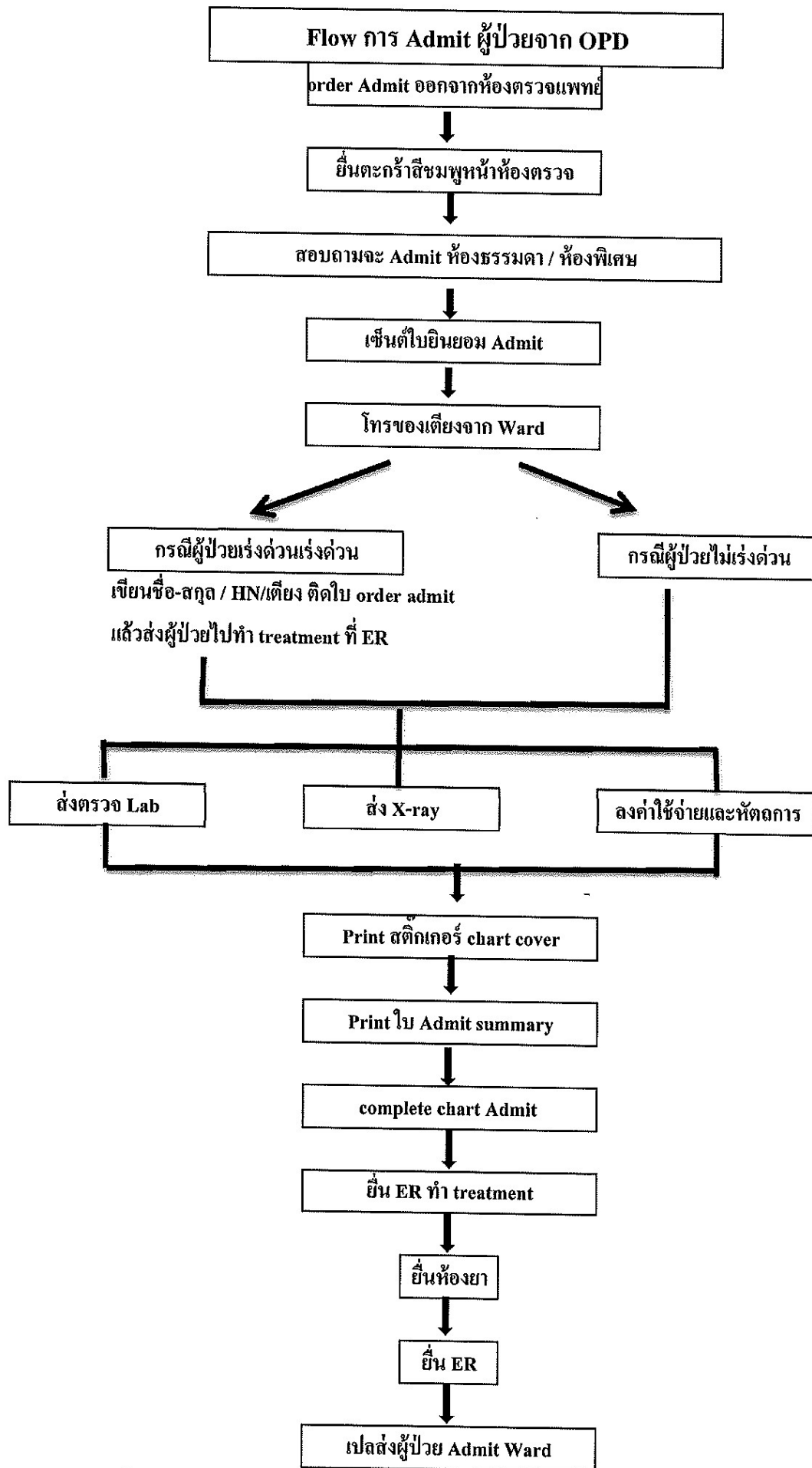


หมายเหตุ ทั้งกระบวนการใช้เวลา ๓๐ นาที



หมายเหตุ ทั้งกระบวนการใช้เวลา ๒ ชั่วโมง

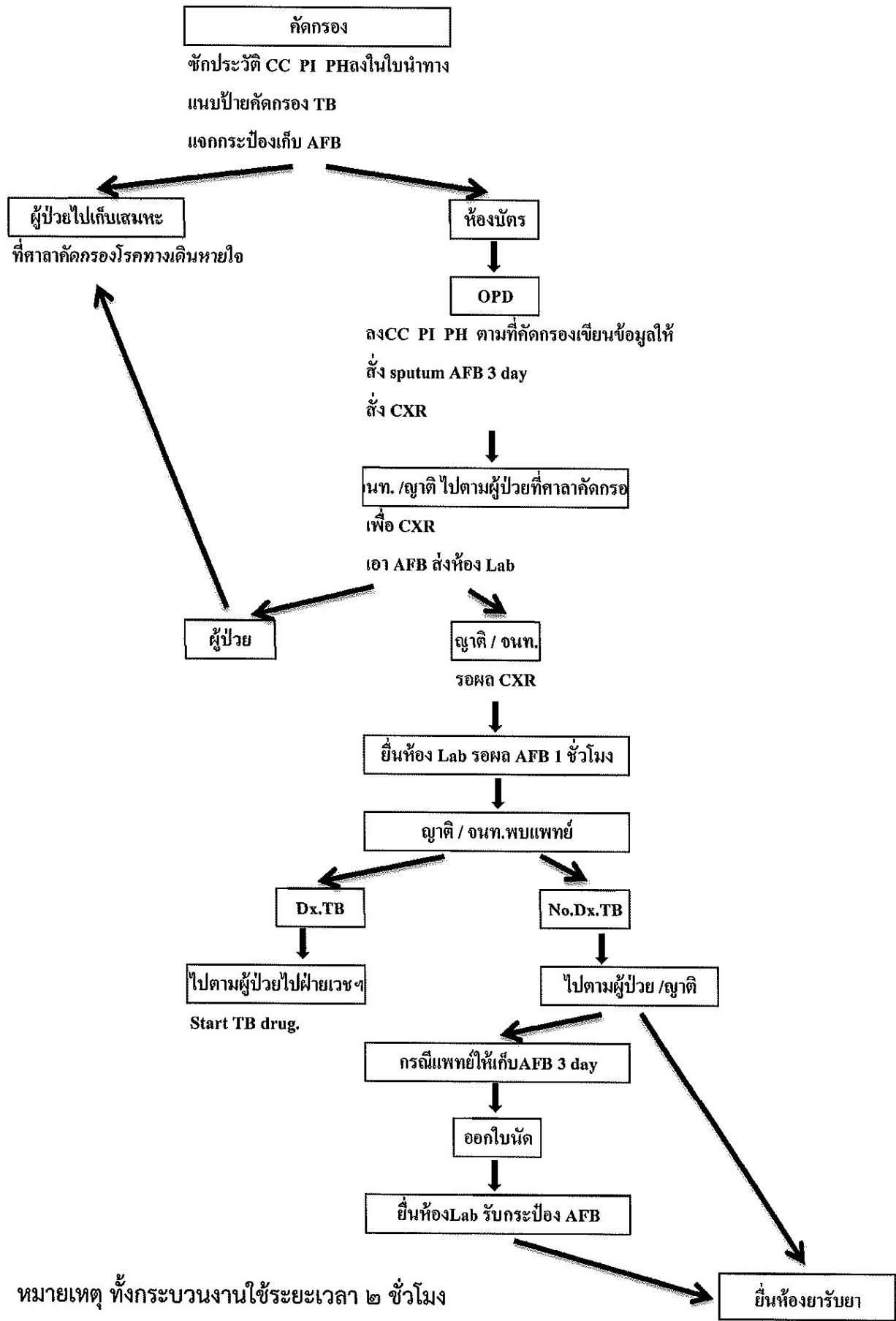




หมายเหตุ ทั้งกระบวนการใช้เวลา ๑ ชั่วโมง

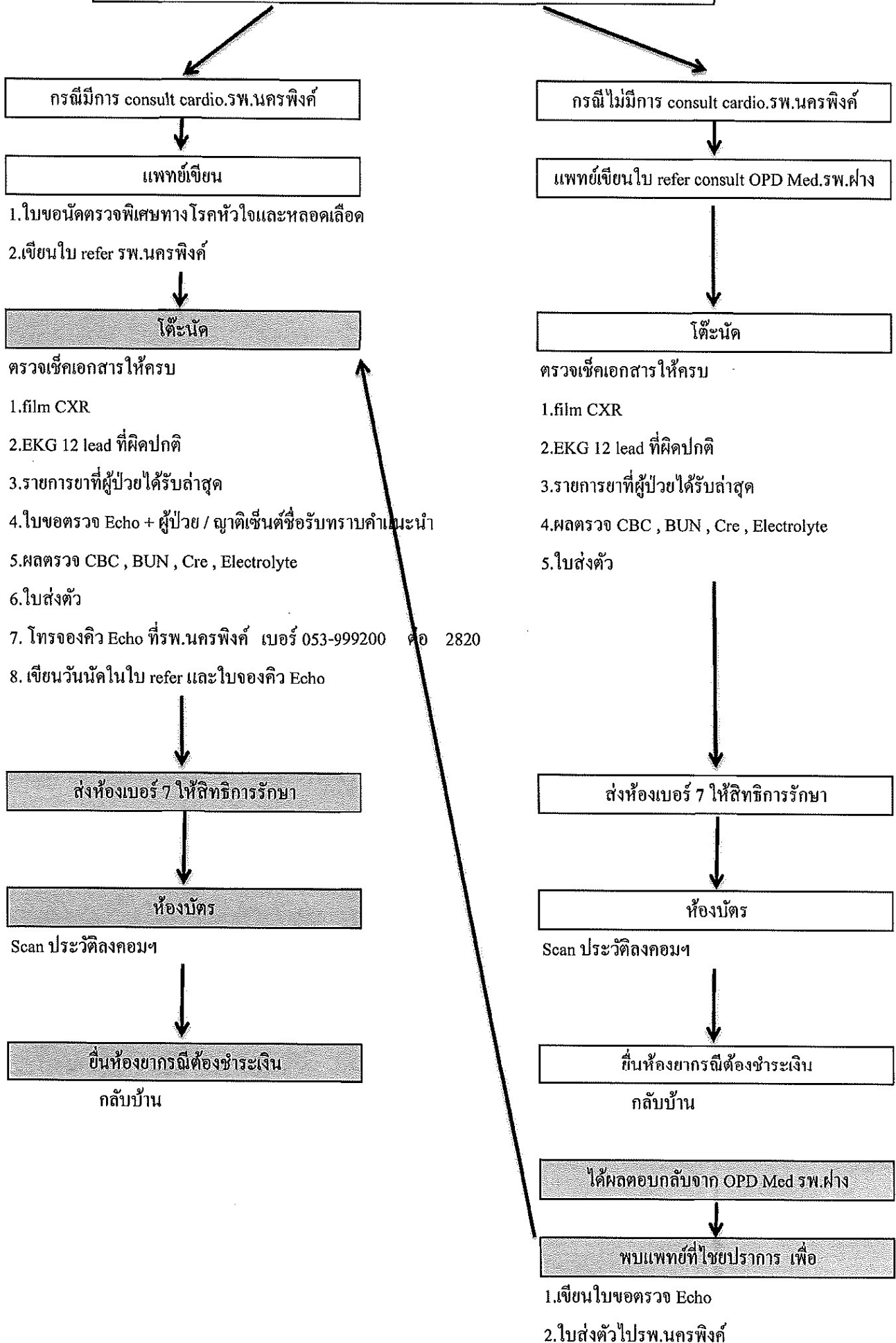


# Flow การคัดกรอง TB



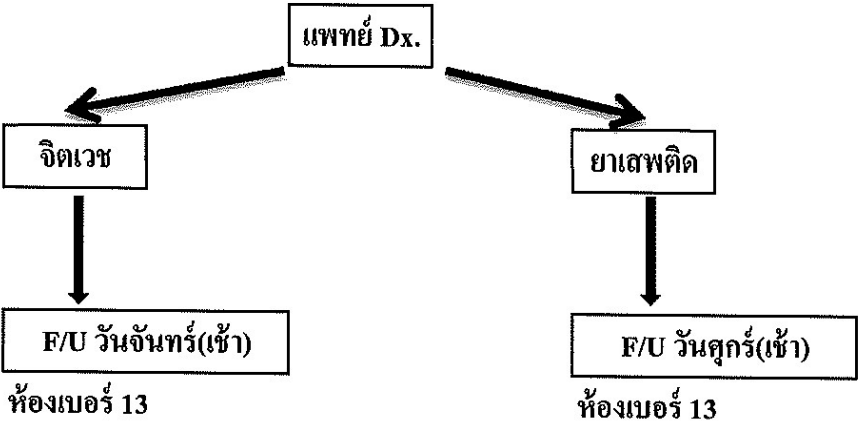
หมายเหตุ ทั้งกระบวนการใช้เวลา 2 ชั่วโมง

## Flow การ refer ผู้ป่วยไปทำ Echo ที่รพ.นครพิงค์ ( 16/1/2562 )



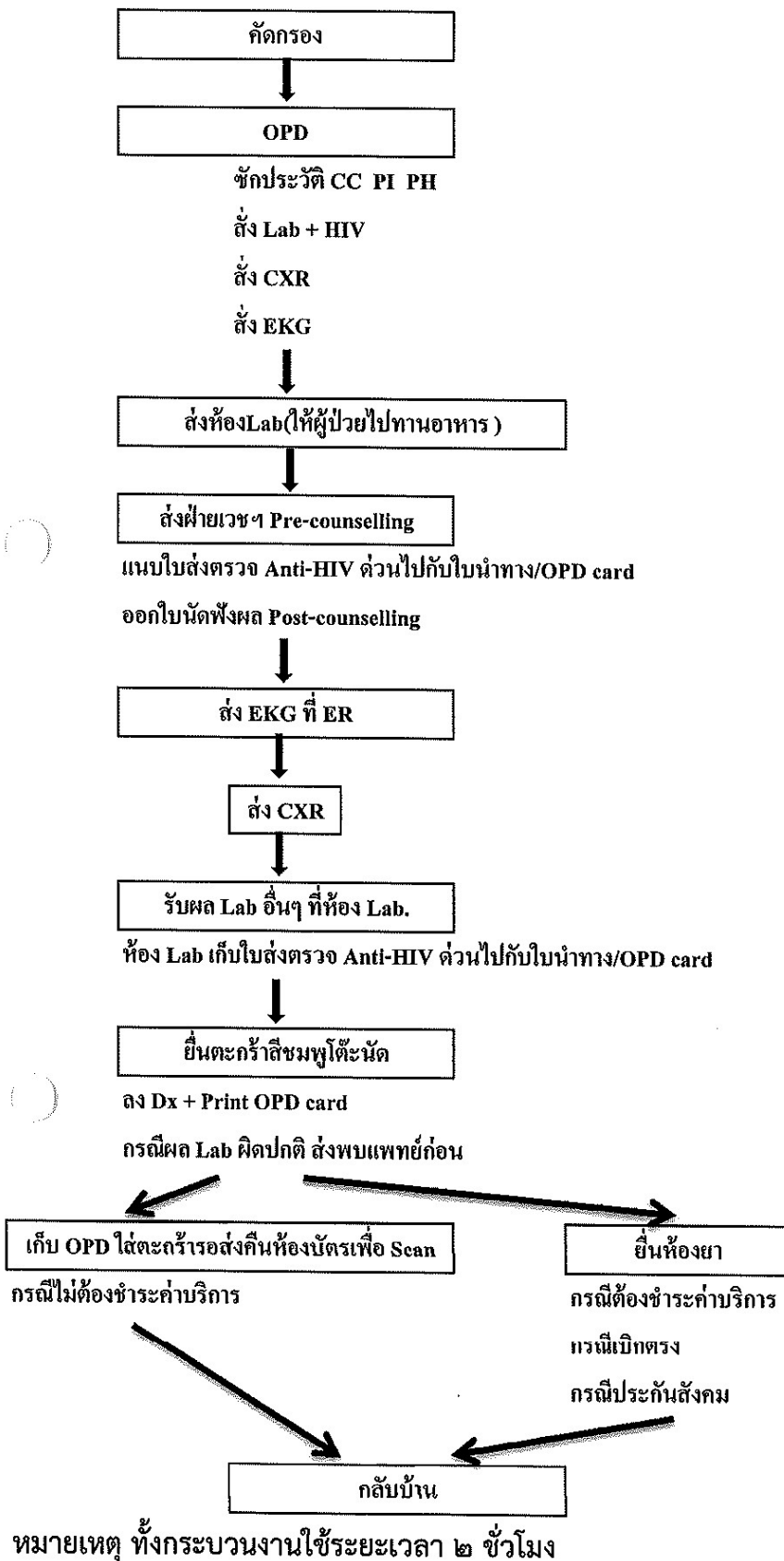
หมายเหตุ ทั้งกระบวนการใช้เวลา ๒ ชั่วโมง

Flow การส่งผู้ป่วยเข้าจิตเวช / ยาเสพติด

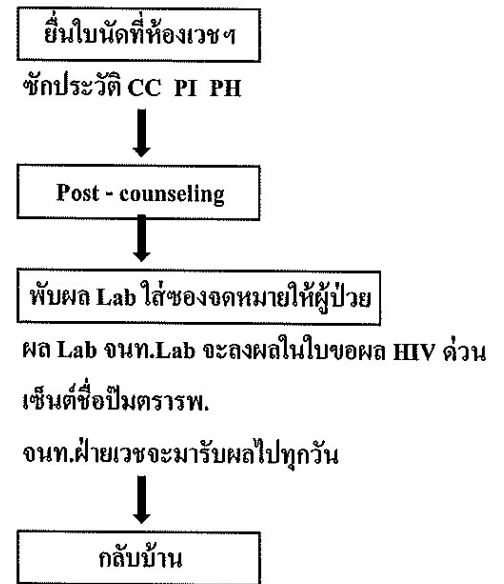


หมายเหตุ ทั้งกระบวนการใช้เวลา ๑๐ นาที

## Flow การส่งผู้ป่วยทำ Lab Pre-operation



## วันนัดฟังผล Anti-HIV

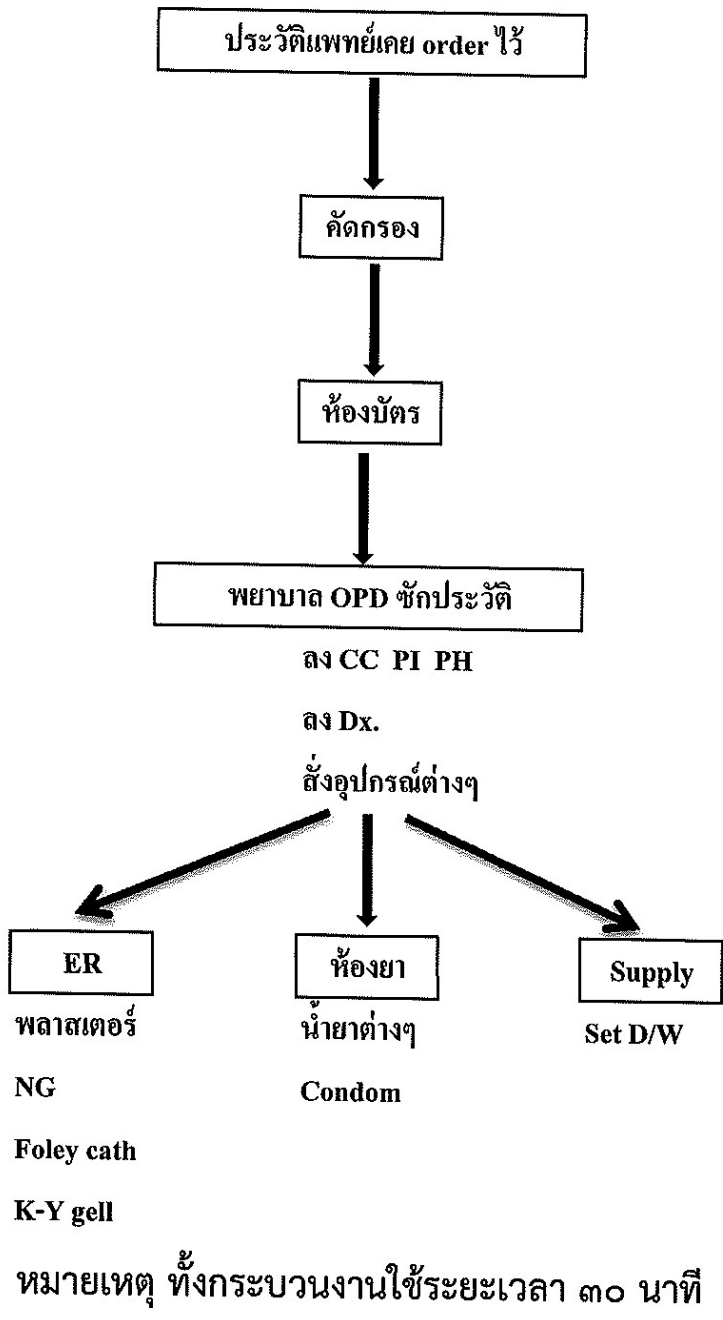


๑. ผู้ป่วยเด็ก Temp  $\geq 38.5$  หรือมีประวัติชักหรือเคยรักษาด้วย Febrile convulsion
๒. ผู้ป่วยชักภายใน ๒๔ ชั่วโมง
๓. ผู้ป่วยอุจจาระร่วง / อาเจียนมากกว่า ๑๐ ครั้ง และ HR  $> 100$  / min , BP  $\leq 90/60$  mmHg. หรืออายุ  $> 60$  ปี ,  $< 2$  ปี
๔. ผู้ป่วย BP  $\leq 90/60$  mmHg., HR  $> 100$  / min หรือ  $< 60$  / min และผู้ป่วย BP  $\geq 180/110$  mmHg
๕. ผู้ป่วยหายใจเหนื่อยหอบ ส่งไปพ่นยา ER พ่นเสร็จ ส่งกลับ OPD  
ยกเว้นมี sign of Respiratory failure เช่น หอบ , จมูกบาน , เขียว , ซีมลง
๖. ผู้ป่วยหายใจหอบเหนื่อยซีดเขียว บวมพักไม่ได้ หรือมีอาการของ worsening Heart Failure
๗. ผู้ป่วยนอนแปลที่อ่อนเพลียมาก หรือเจ็บปวดมาก
๘. ผู้ป่วยอุบัติเหตุภายใน ๒๔ ชั่วโมง หรือมากกว่า ๒๔ ชั่วโมงแต่มีภาวะที่ต้องดูแลเร่งด่วน เช่นภาวะ  
Compartment syndrome , Mild Head injury ( moderate to high risk ) , รยางค์ หรืออวัยวะผิดปกติรูปชัดเจน เป็นต้น
๙. ผู้ป่วย Pregnancy มี Bleeding per vagina มาก( ตกเลือด ) , เหนื่อยเพลีย , มี sign of shock หรือ Anemia หรือ Non -Pregn.  
แต่มีเลือดออกทางช่องคลอดมาก ( Active Bleed)
๑๐. ผู้ป่วยถูกงูกัดหรือแพ้พิษแมลงกัดต่อย , แพ้ยา / แพ้สารเคมีรุนแรง
๑๑. ผู้ป่วยนัดทำแผล , หากเป็นแผลผ่าตัด ให้ส่งแพทย์เจ้าของไข้ดูแล , หากเป็นแผลใหญ่ส่งไปเปิดแผล  
ที่ ER , แผลติดเชื้อไม่รุนแรงรอดูแผลได้ให้ส่ง OPD ก่อน
๑๒. ผู้ป่วยมีคัดความ , OSCC หรือถูกทำร้ายร่างกายที่ต้องส่งตรวจชั้นสูง ( ในเวลาให้ประสานคุณหมั่นหนา/คุณนภาพรเป็นรายๆ )
๑๓. ผู้ป่วยโวยวาย ควบคุมตนเองไม่ได้ ทำร้ายผู้อื่น เห็นภาพหลอน
๑๔. ผู้ป่วยเจ็บหน้าอกด้วยอาการ MI เช่นใจสั่น เหงื่อแตก พักไม่ได้ ตามข้อบ่งชี้ chest pain screening
๑๕. ผู้ป่วย pain score  $\geq 7$
๑๖. ผู้ป่วยที่นัดมาทำหัตถการหรือผ่าตัด ( ถ้า plan ให้ส่งพบแพทย์ที่ OPD ก่อน )
๑๗. ผู้ป่วยบาดเจ็บไฟไหม้ชนิดรุนแรง หรือเป็นบริเวณกว้าง
๑๘. ผู้ป่วยตรวจสารเสพติด หรือเจ้าหน้าที่ตำรวจนำส่ง
๑๙. ผู้ป่วยที่ให้ประวัติอาเจียนหรือถ่ายเป็นเลือด ร่วมกับมีอาการโลหิตจาง เช่น อ่อนเพลีย ซีด หน้ามืด ใจสั่น
๒๐. ผู้ป่วยที่มีสิ่งแปลกปลอมเข้าอวัยวะไม่สามารถเอาออกได้
๒๑. ผู้ป่วยดื่มสารพิษหรือยาเกินขนาด
๒๒. ผู้ป่วยเวียนศีรษะรุนแรง
๒๓. ผู้ป่วยเจ็บครรภ์คลอด หรือตั้งครรภ์ที่มีภาวะแทรกซ้อน ให้ส่งห้องคลอด

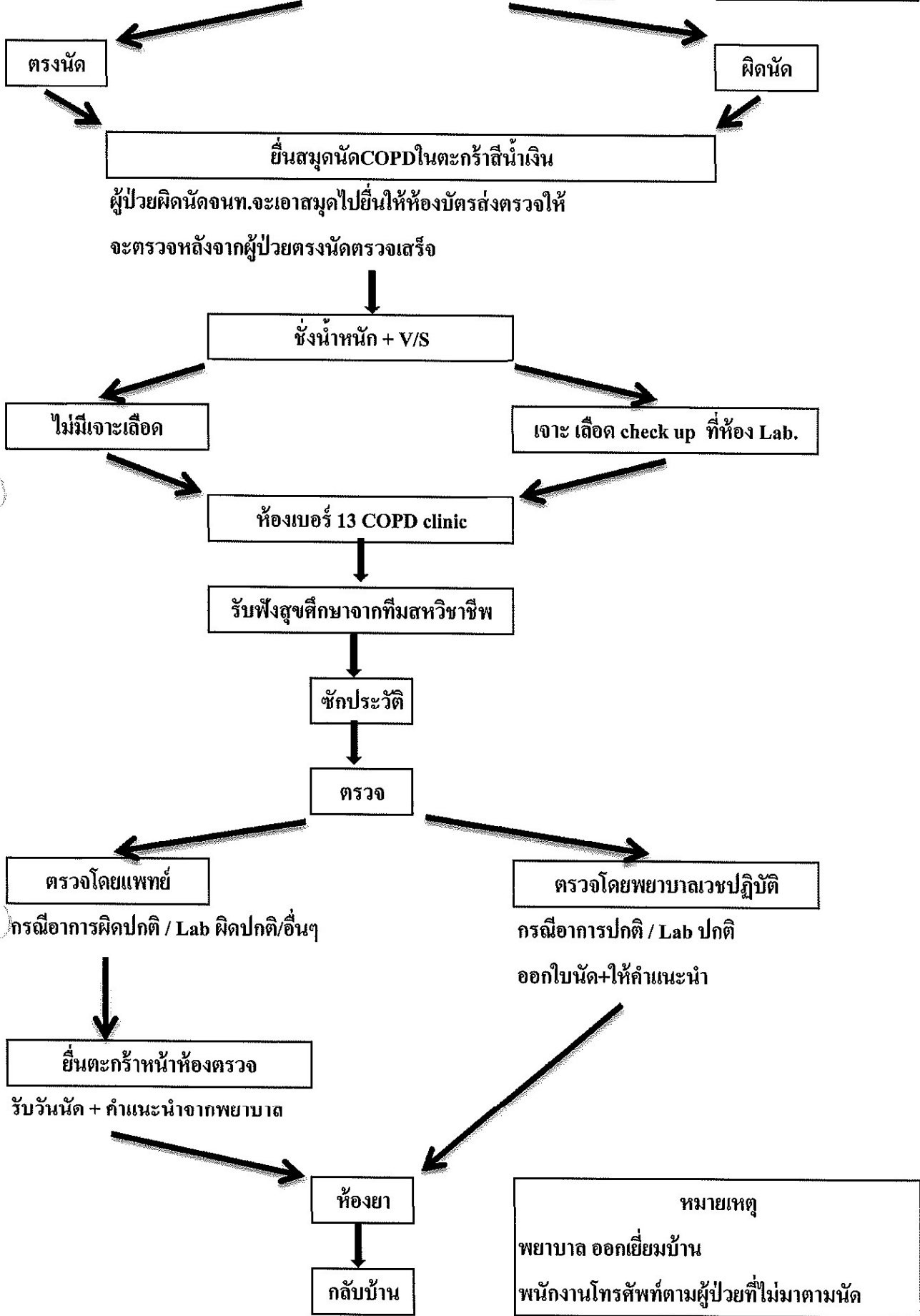
หมายเหตุ ทั้งกระบวนการใช้เวลา ๓๐ ชั่วโมง

**Flow การส่งผู้ป่วยวิกฤตอุปกรณ์ทางการแพทย์**

Set D/W, NG feed , Foley cath

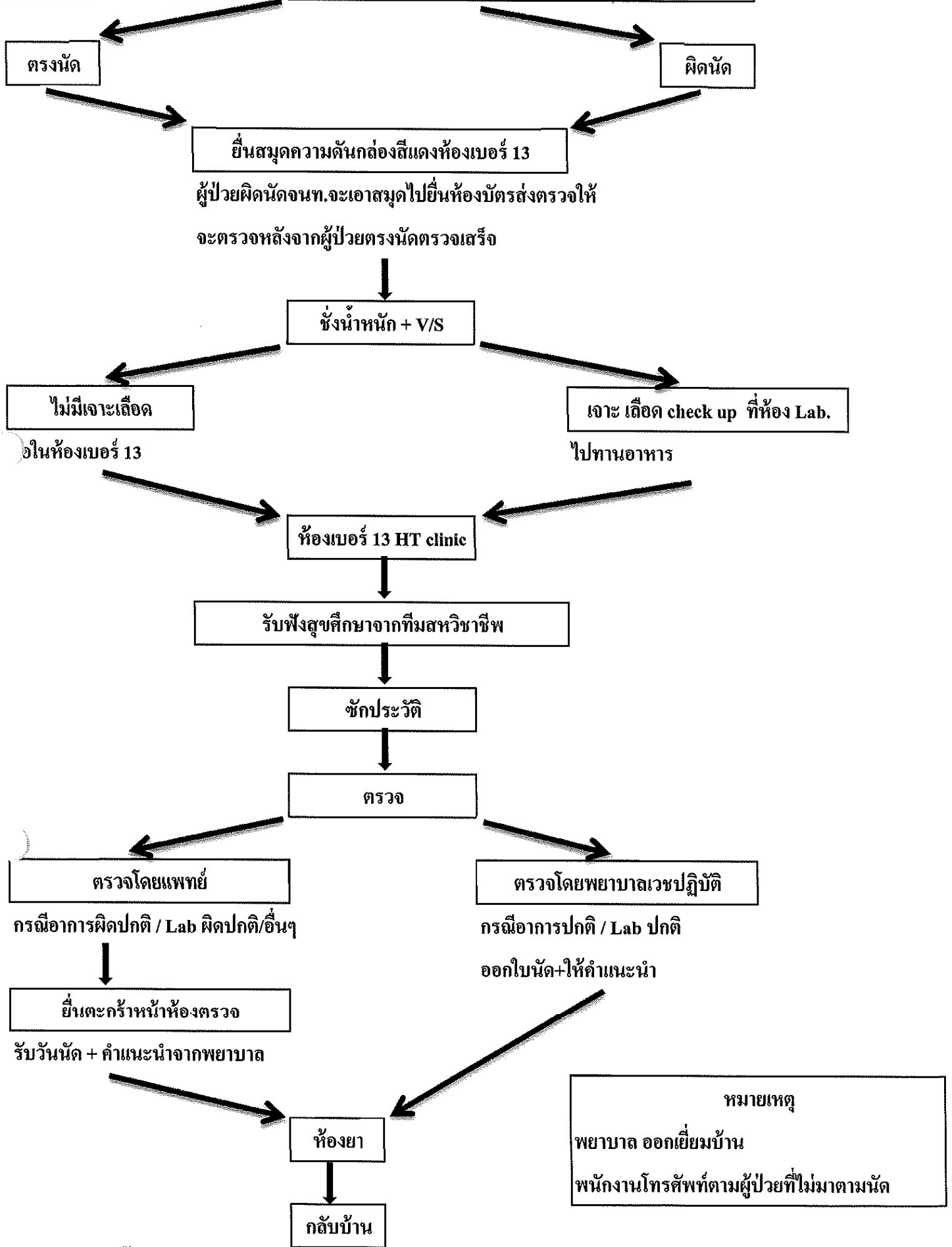


Flow การให้บริการ COPD clinic ( เวลา 07.00น -12.00น.)



หมายเหตุ ทั้งกระบวนการใช้เวลา ๒ ชั่วโมง

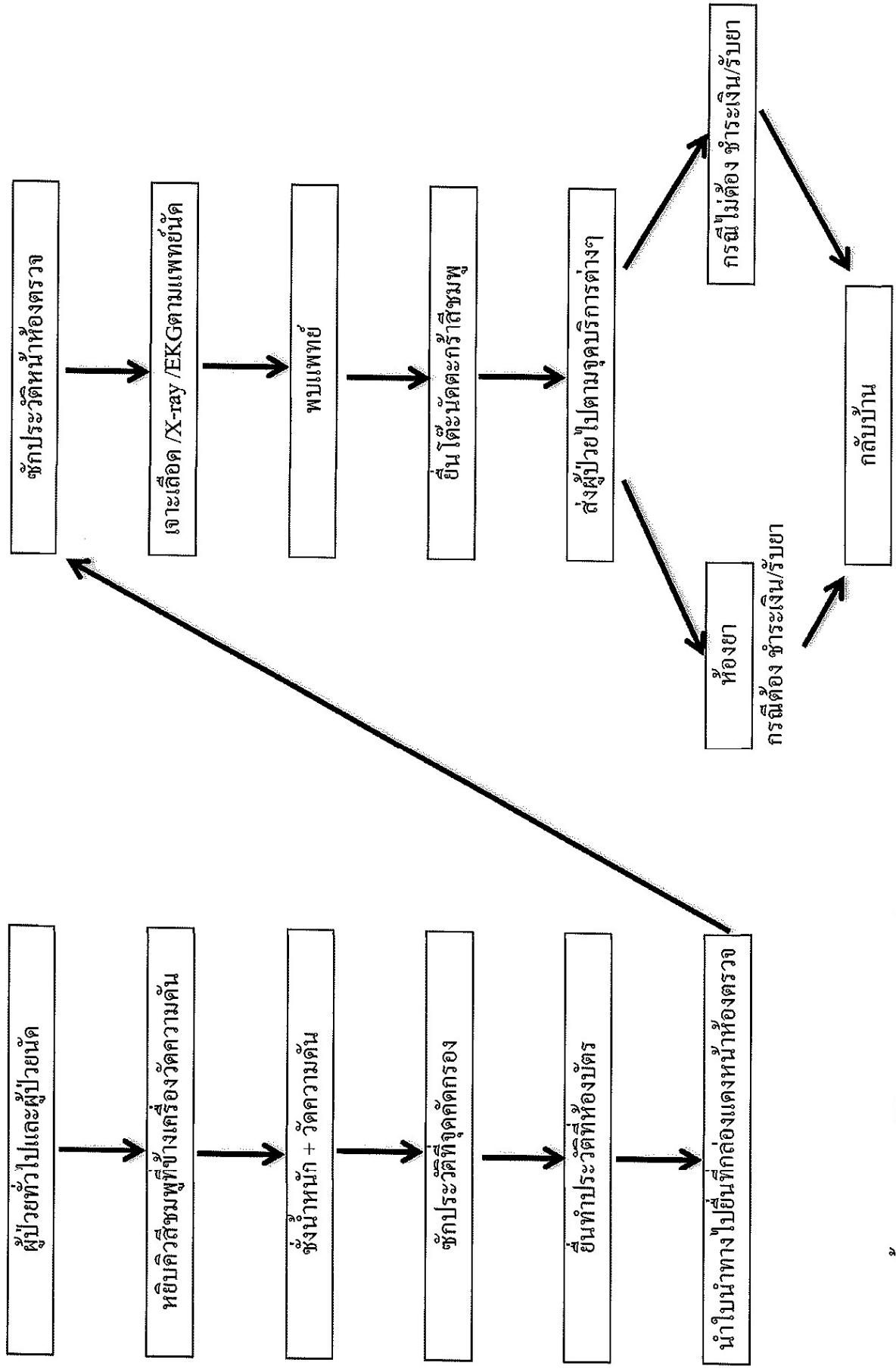
Flow การให้บริการ HT clinic ( เวลา07.00น -12.00น.)



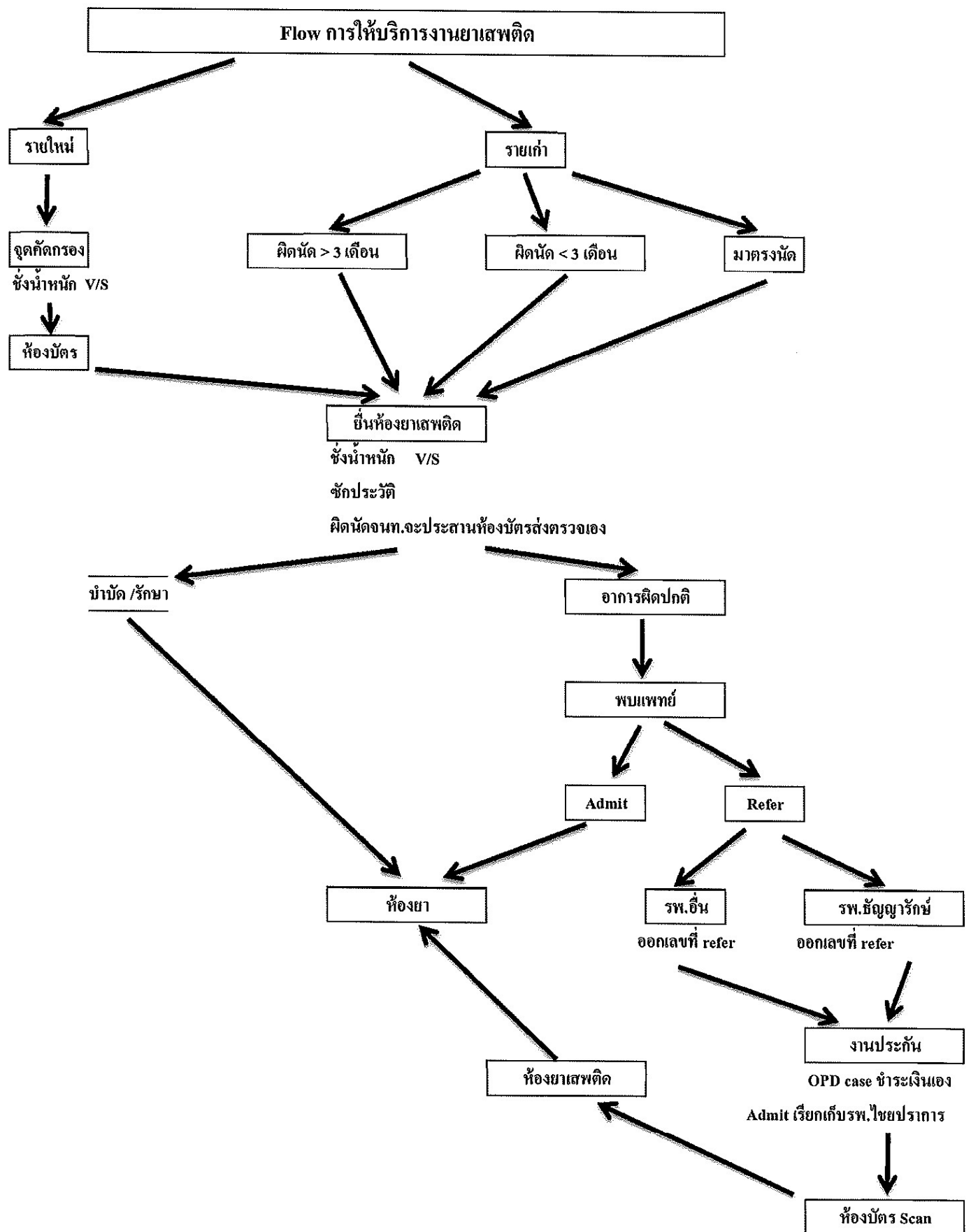
หมายเหตุ ทั้งกระบวนการใช้เวลา ๒ ชั่วโมง



# Flow การให้บริการ OPD ( 16/1/2562 )

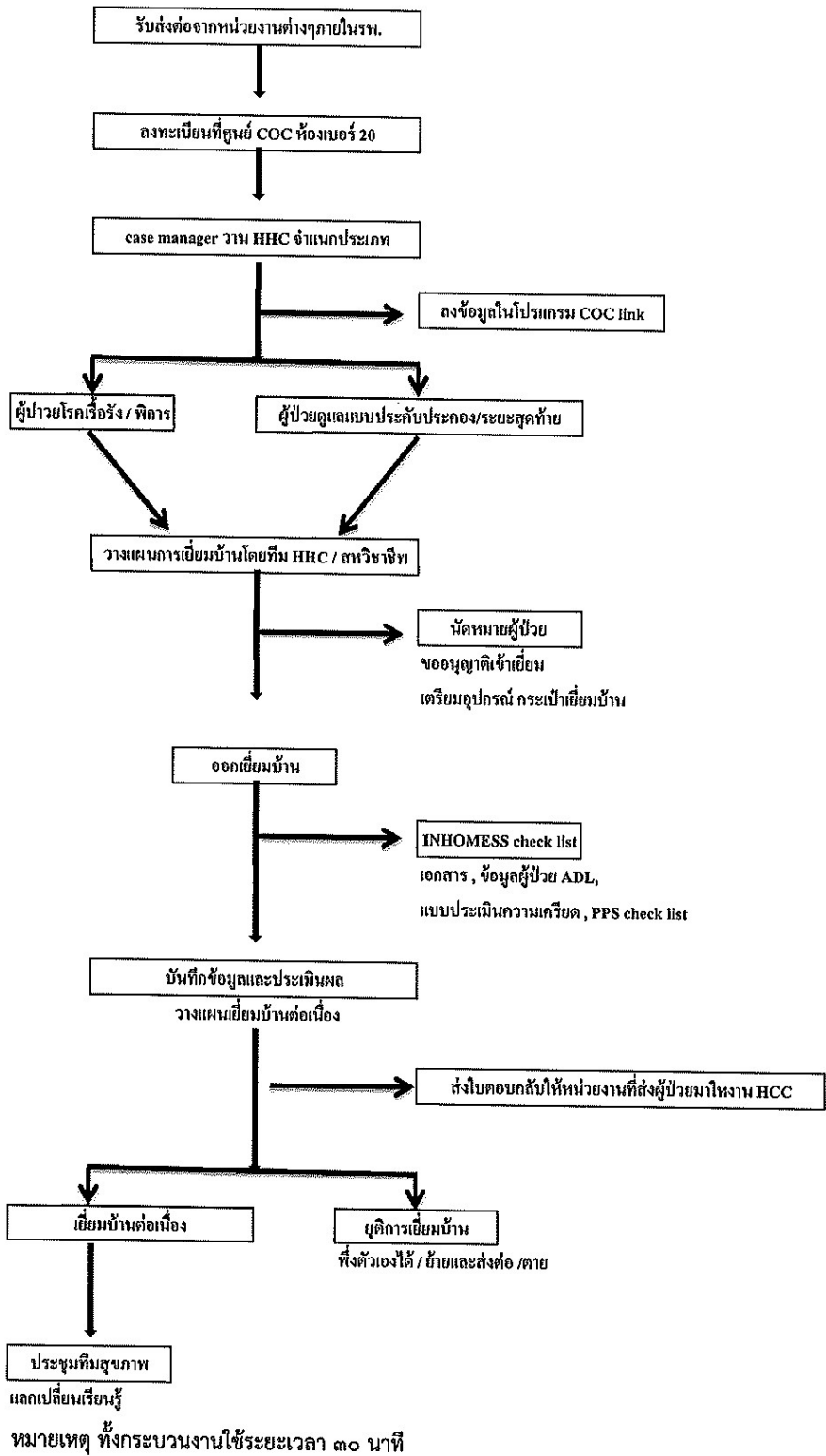


หมายเหตุ: ทั้งกระบวนการใช้เวลา ๙๐ นาที

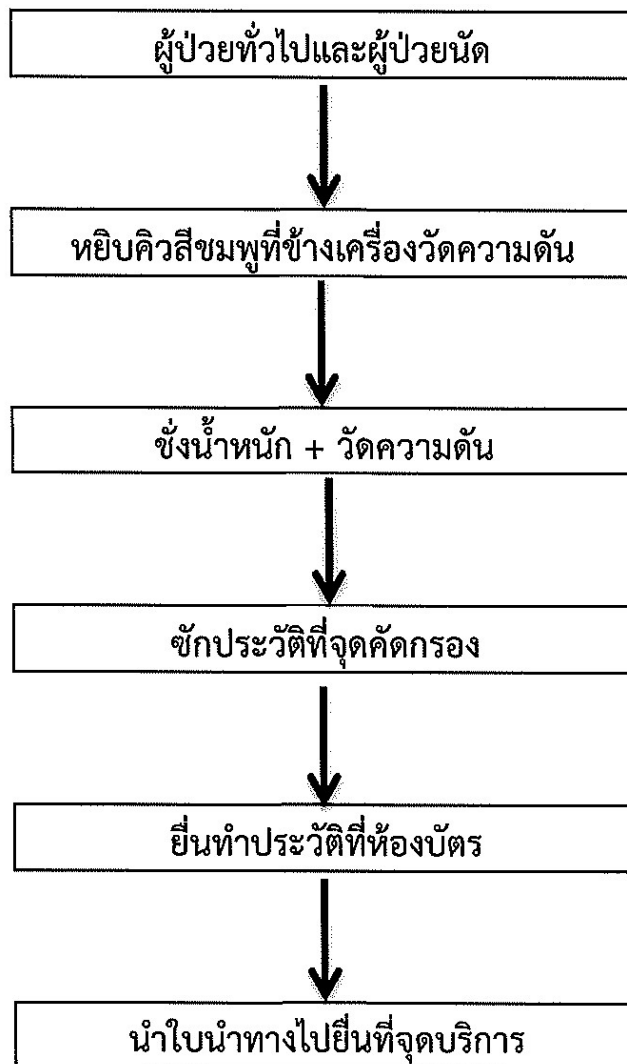


หมายเหตุ ทั้งกระบวนการใช้เวลา ๑ ชั่วโมง

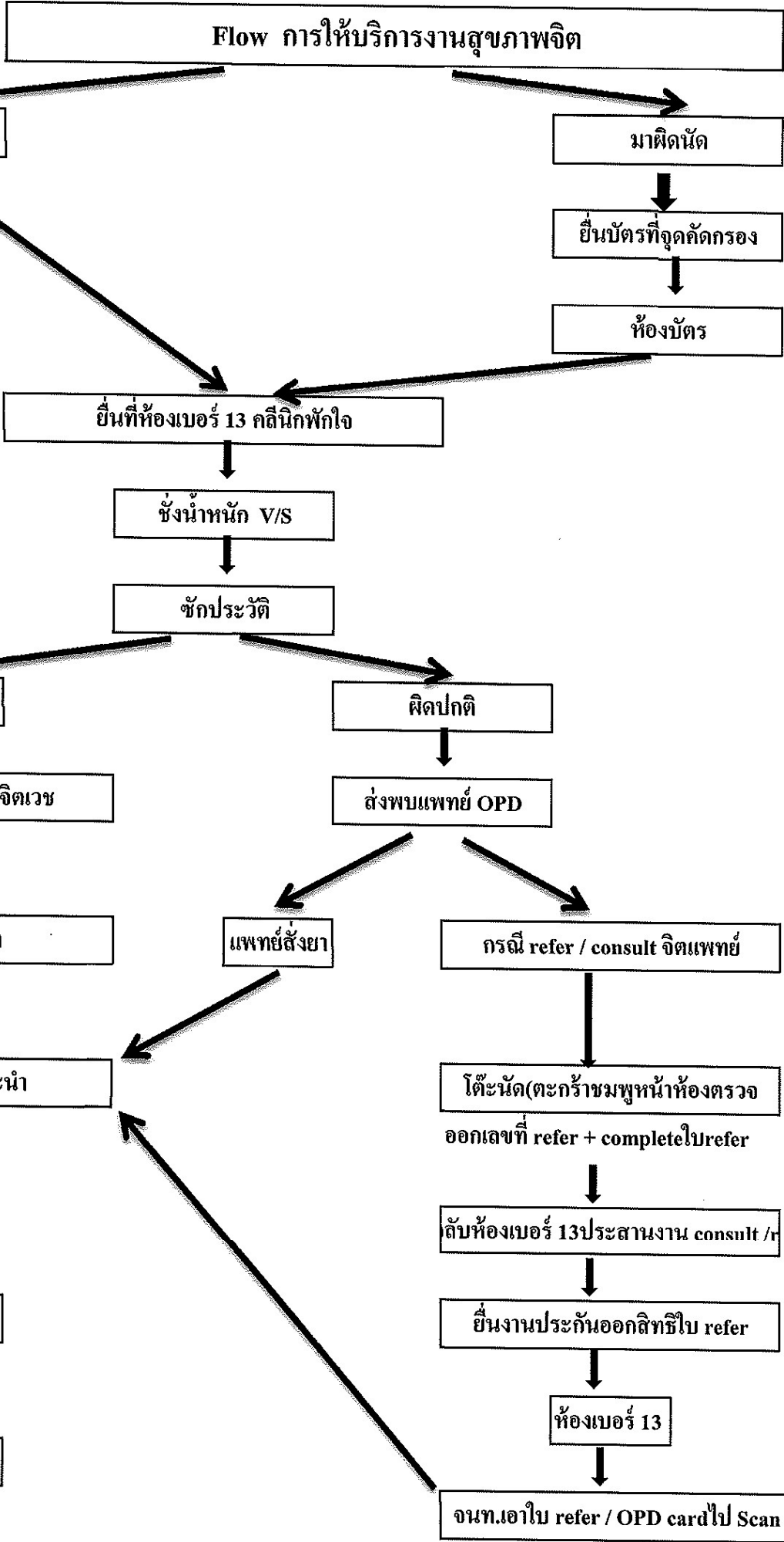
Flow การให้บริการของงาน COC



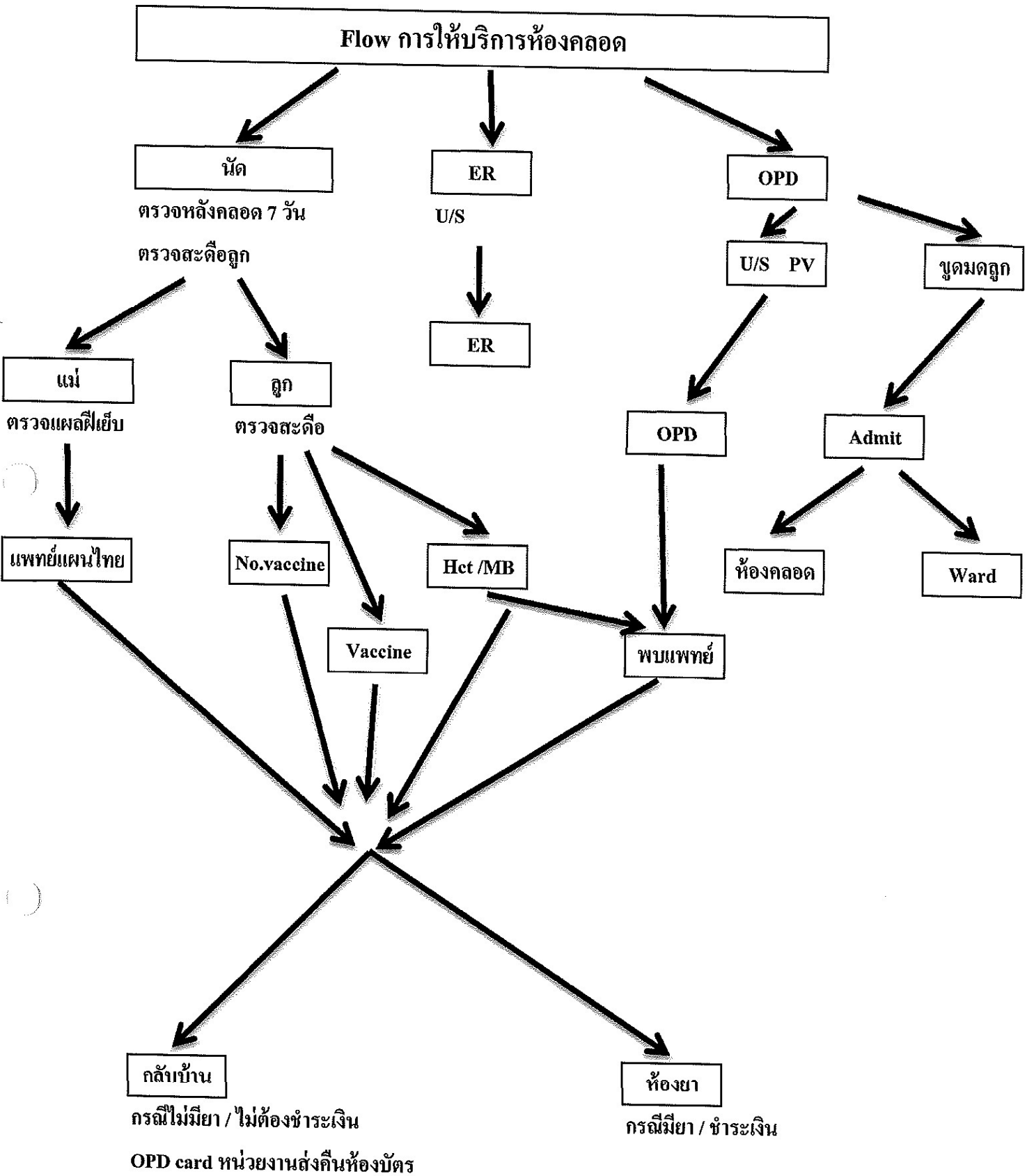
## Flow การให้บริการจุดคัดกรอง ( ๑๖/๑/๒๕๖๒ )



หมายเหตุ ทั้งกระบวนการใช้เวลา ๕ นาที



หมายเหตุ ทั้งกระบวนการใช้เวลา ๑ ชั่วโมง



หมายเหตุ ทั้งกระบวนการใช้เวลา ๑ ชั่วโมง

Flow การให้บริการห้องคลอด

กรณีไม่คลอด

premature contraction / BP สูง



Admit ห้องคลอด

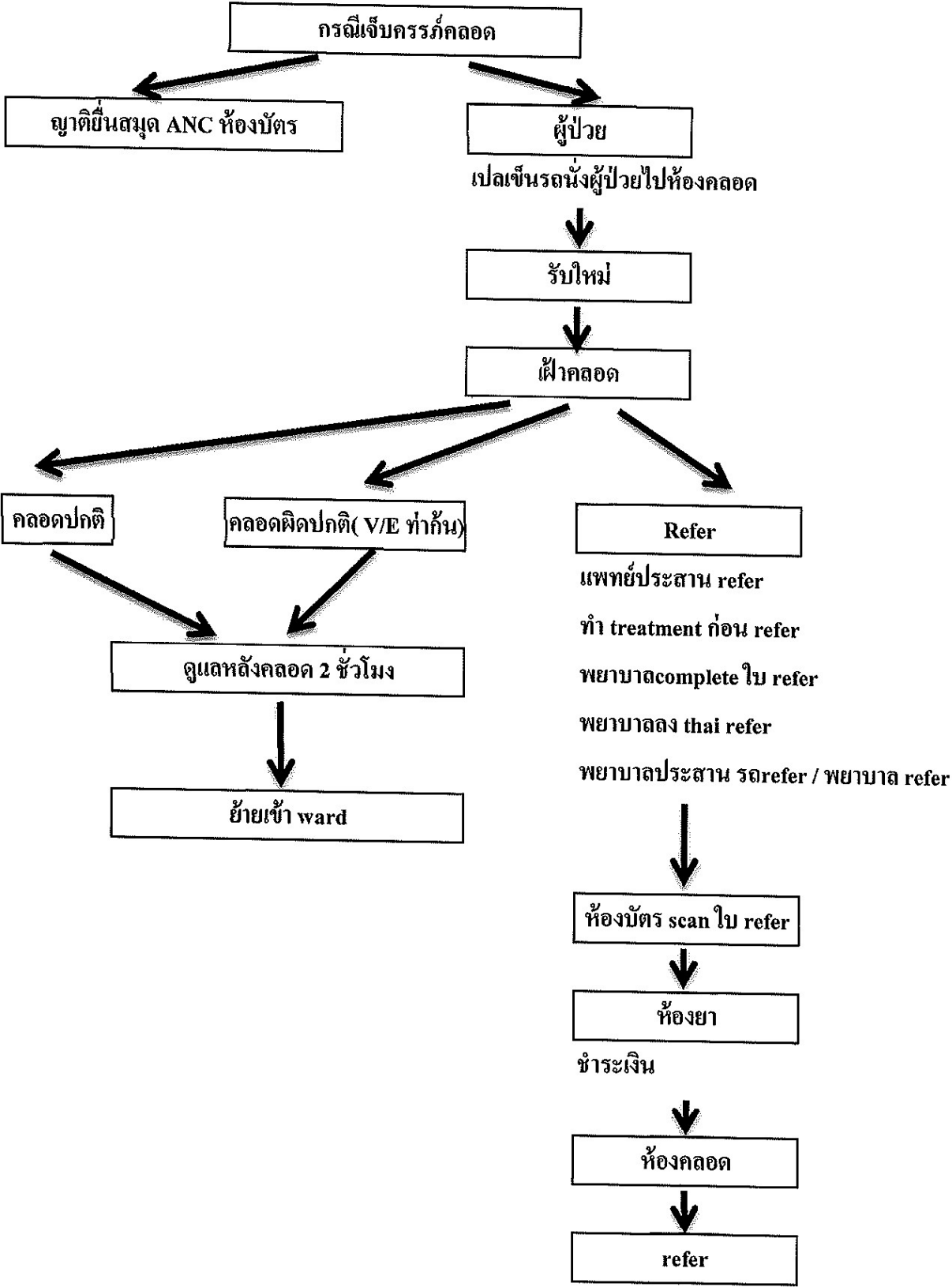
รับใหม่ ตามแนวทาง



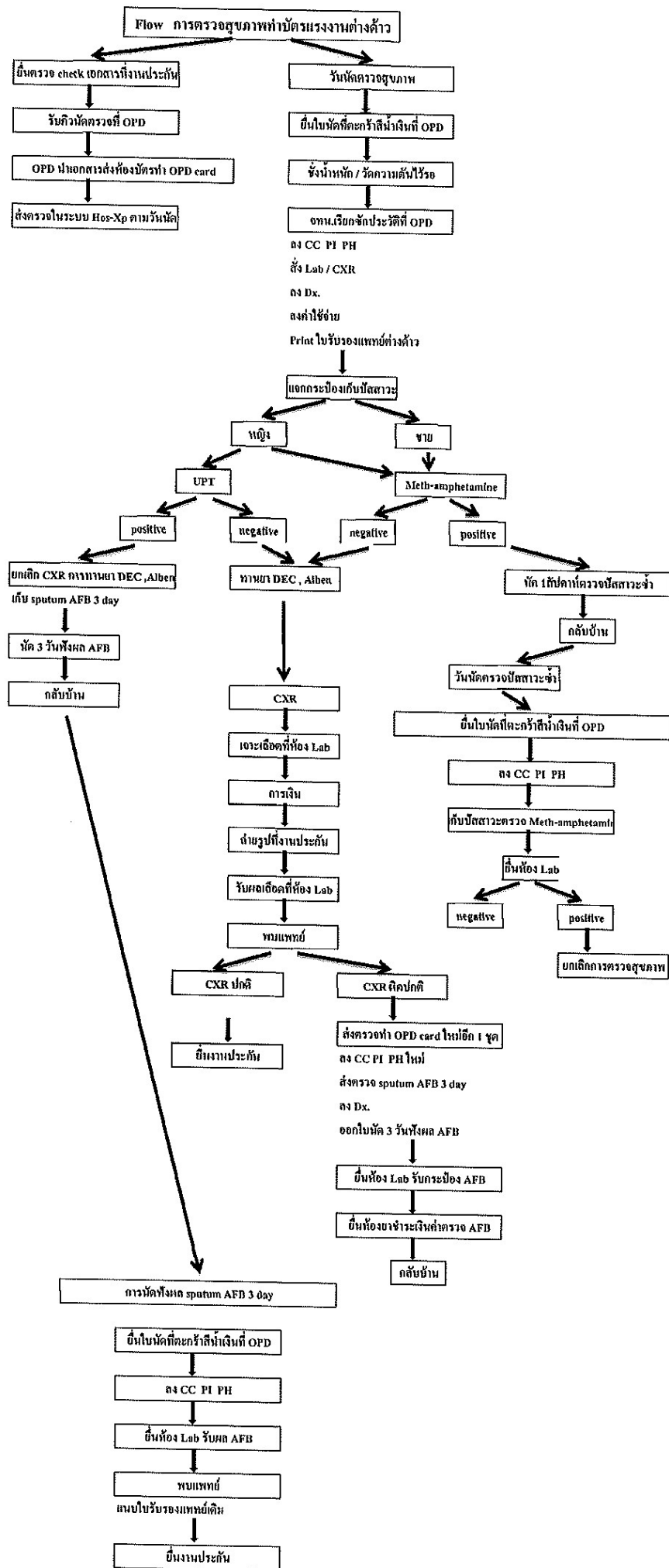
D/C

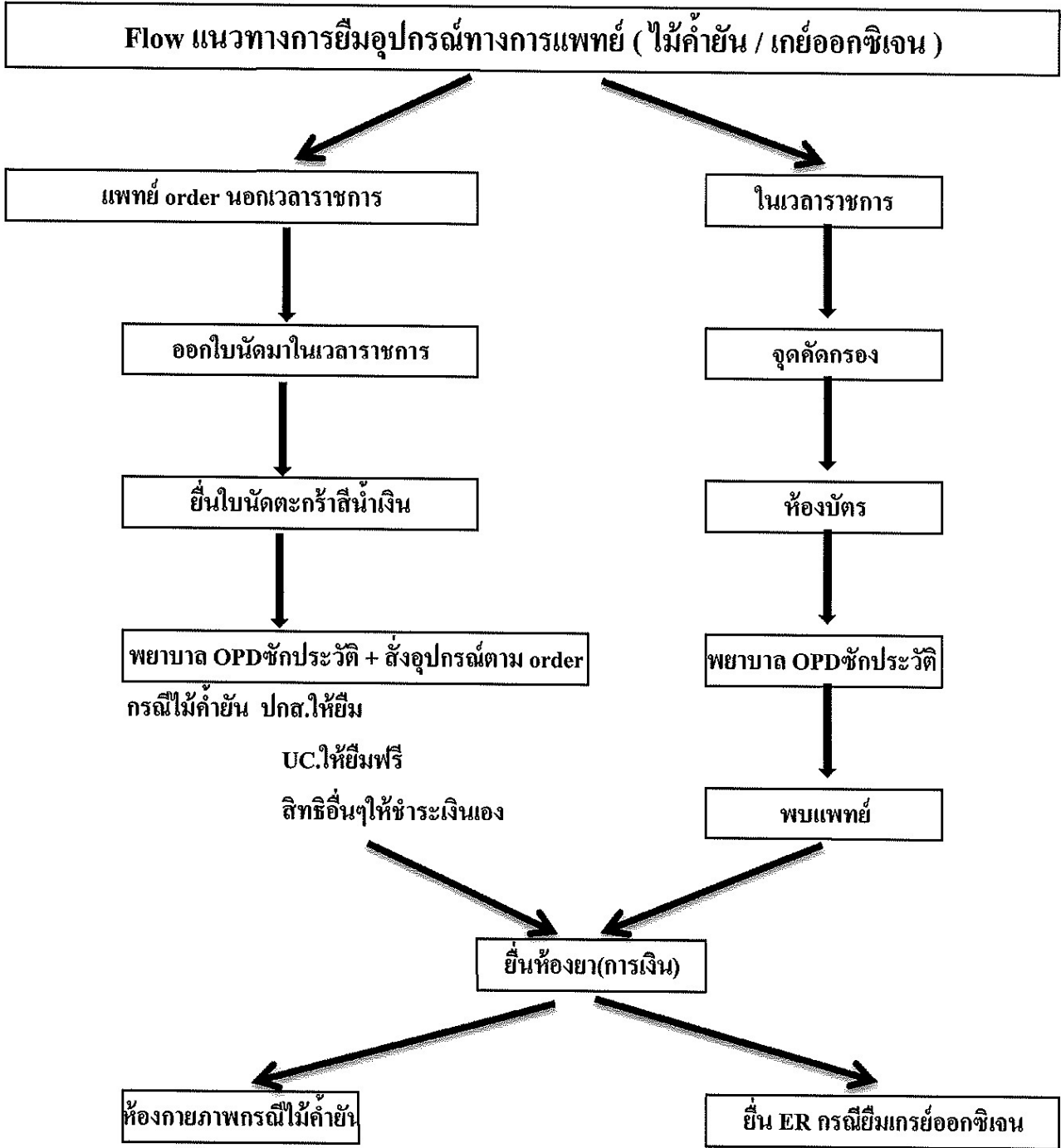
หมายเหตุ ตั้งกระบวนการงานใช้ระยะเวลา ๑ ชั่วโมง

Flow การให้บริการห้องคลอด

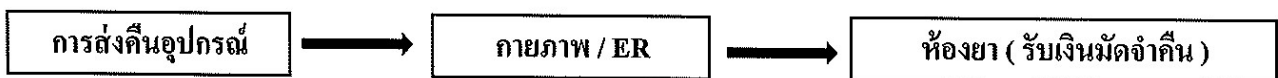




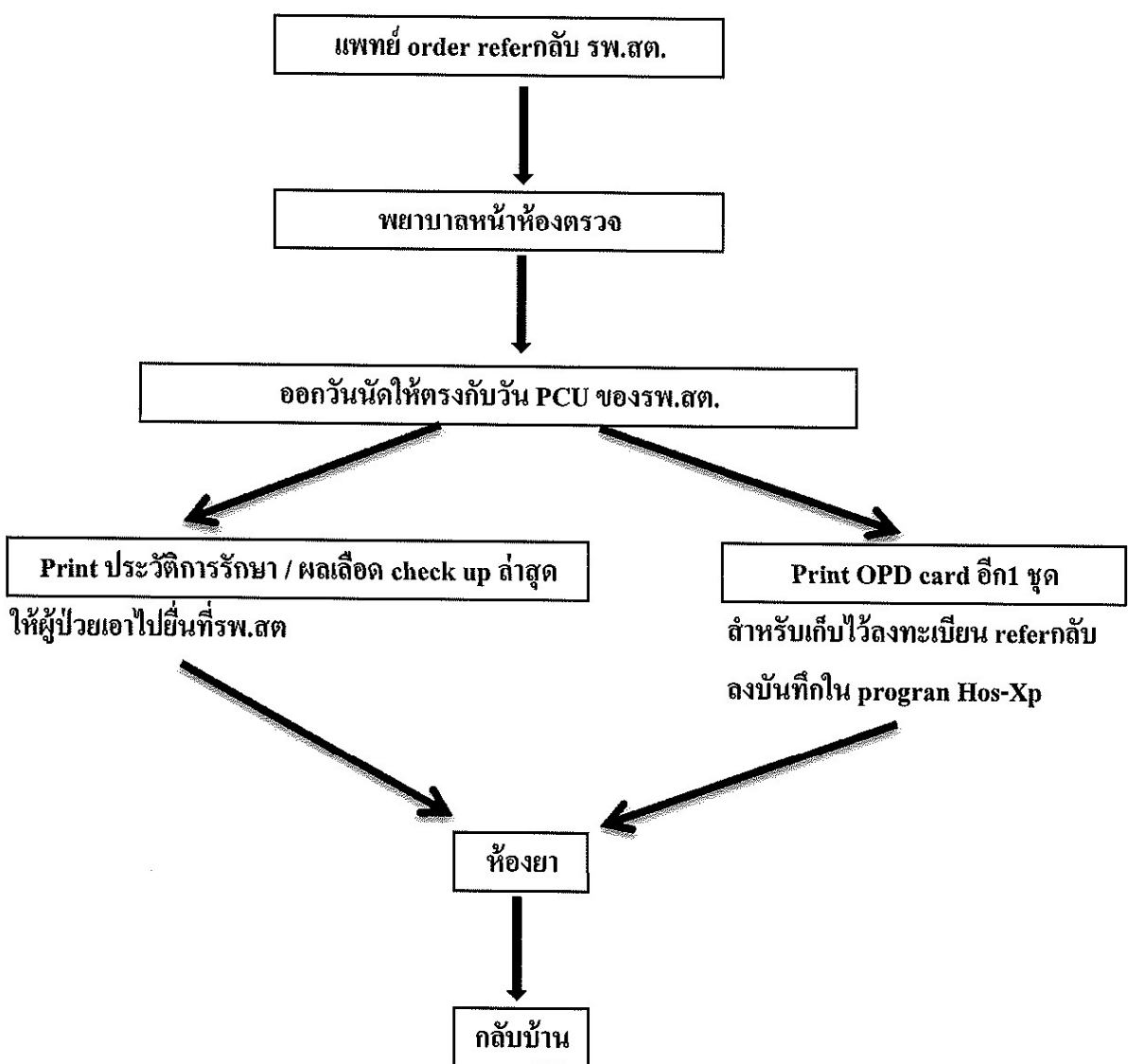




หมายเหตุ ทั้งกระบวนการใช้เวลา ๑ ชั่วโมง

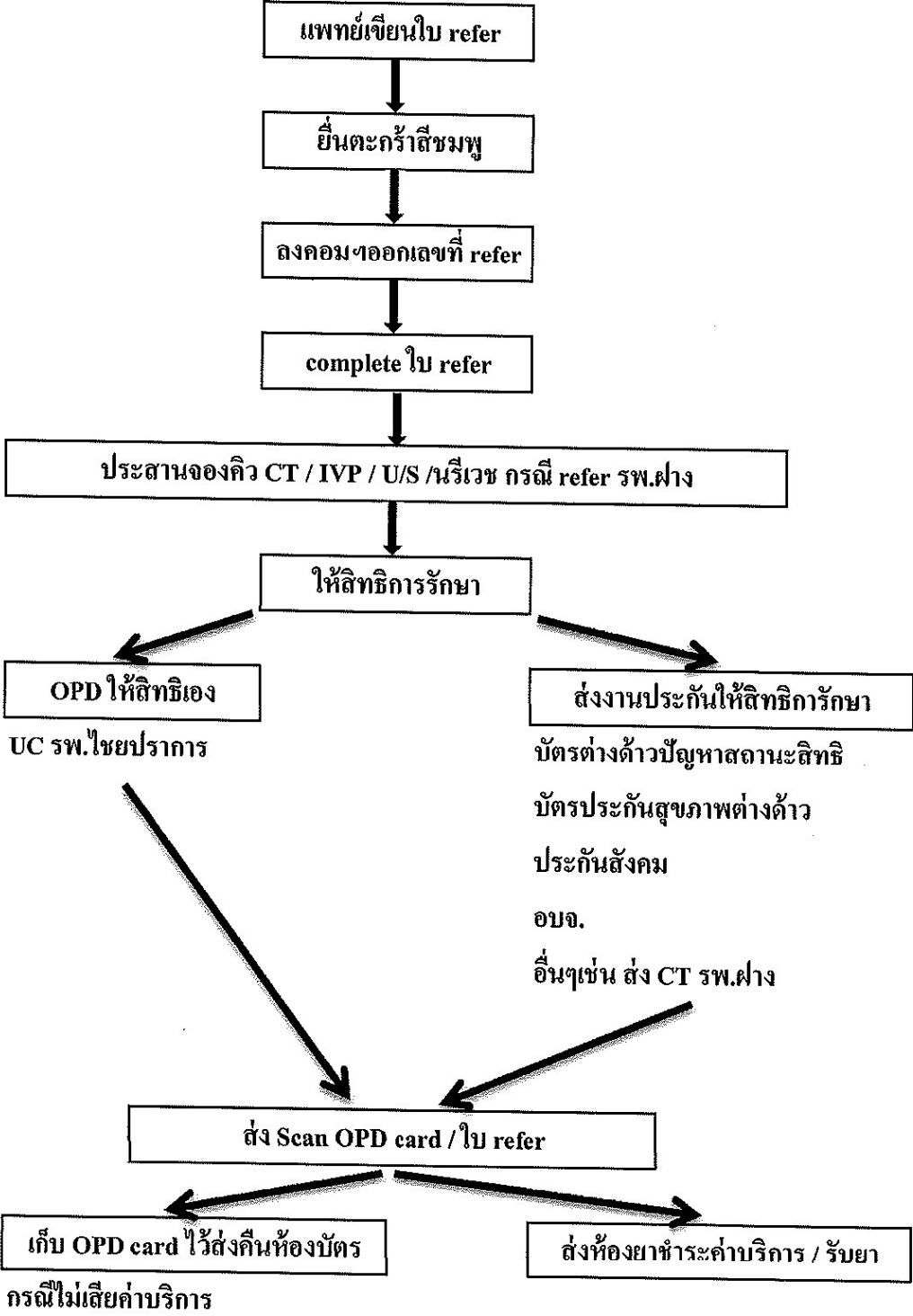


Flow การ refer กลับรพ.สต



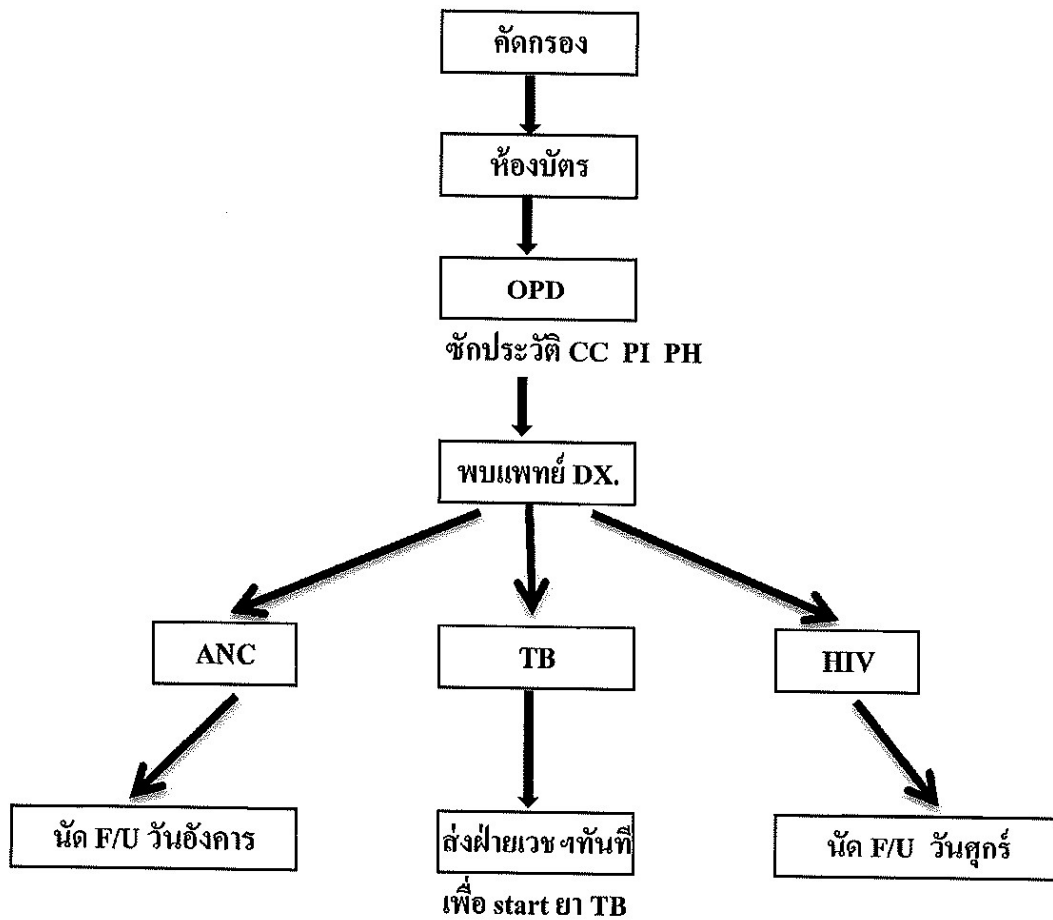
หมายเหตุ ทั้งกระบวนการใช้เวลา ๑๐ นาที

Flow การ refer แบบ OPD case

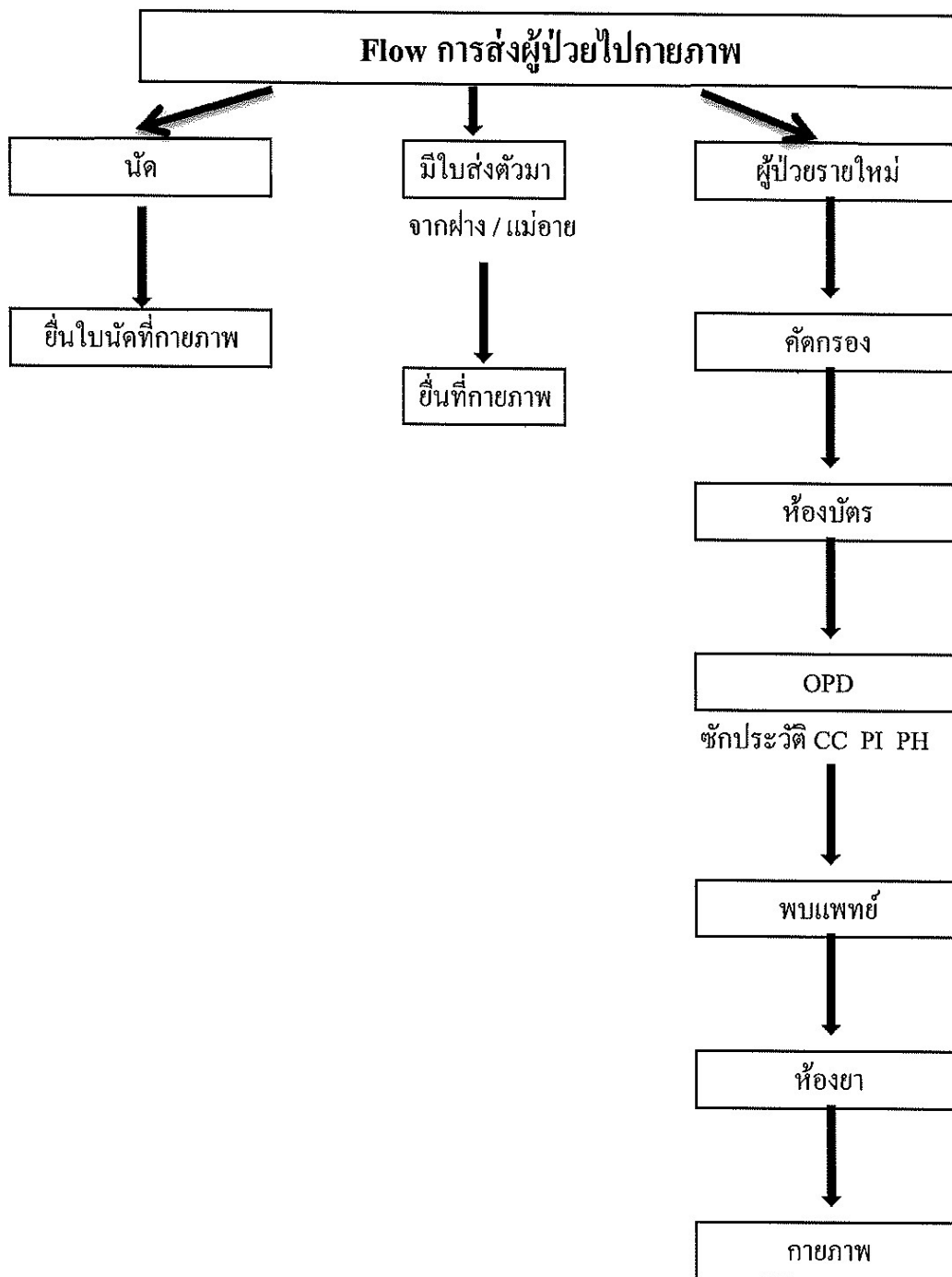


หมายเหตุ ทั้งกระบวนการใช้เวลา ๓๐ นาที

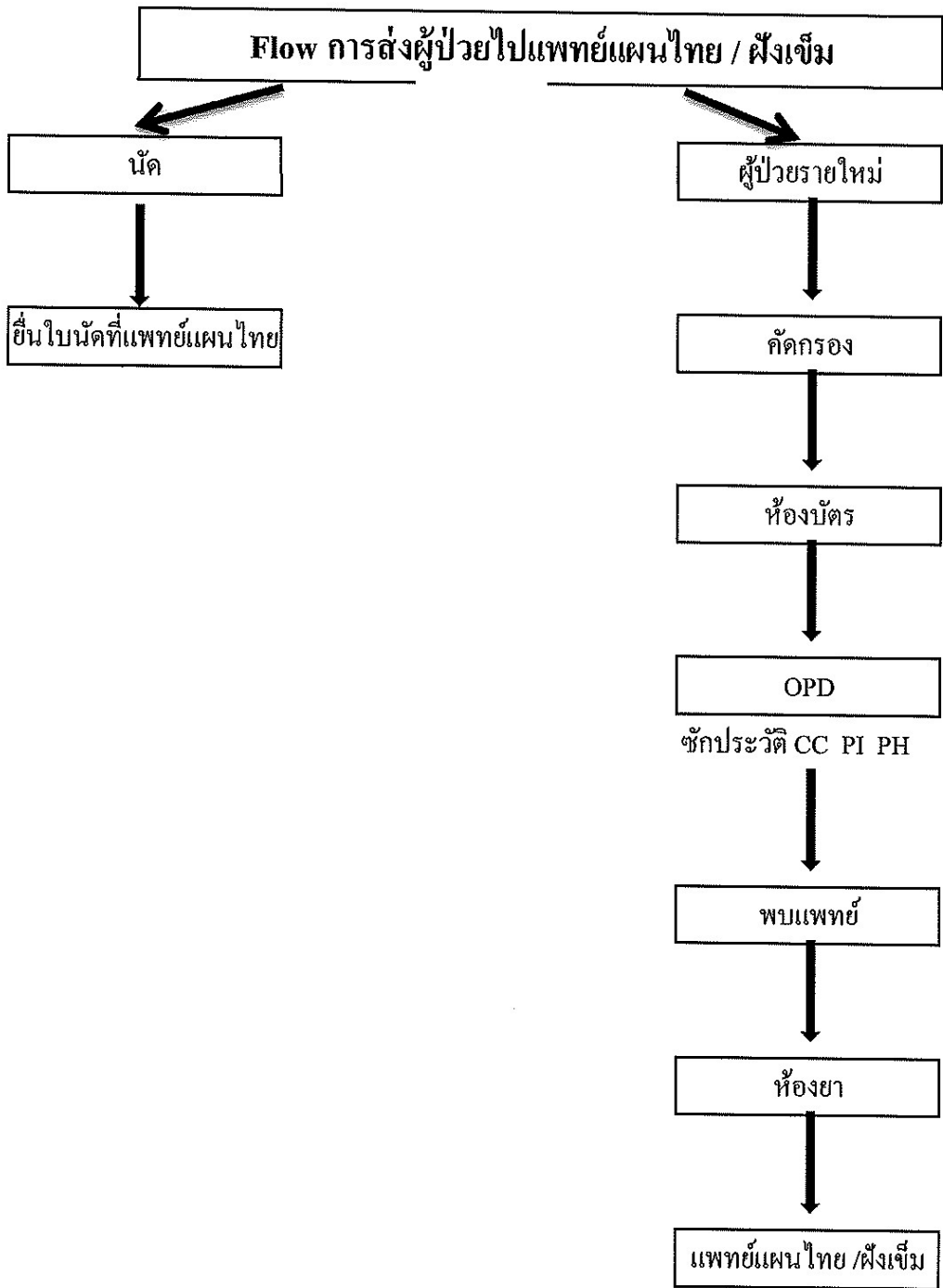
# Flow การส่งผู้ป่วยเข้าคลินิกพิเศษกลุ่มงานบริการด้านปฐมภูมิฯ



หมายเหตุ ทั้งกระบวนการใช้เวลา ๑ ชั่วโมง



หมายเหตุ ทั้งกระบวนการใช้เวลา ๓๐ นาที



หมายเหตุ ทั้งกระบวนการใช้เวลา ๓๐ นาที

ผู้จัดทำ กลุ่มงานประกันสุขภาพ ยุทธศาสตร์และสารสนเทศทางการแพทย์

โรงพยาบาลไชยปราการ

โทร.0 5387 0444 ต่อ 119, ต่อ 501

โทรสาร 0 5345 7027