



ประกาศ โรงพยาบาลไชยปราการ

เรื่อง กรอบแนวทางการตรวจสอบการปฏิบัติงานของเจ้าหน้าที่ตามคู่มือหรือมาตรฐานปฏิบัติงาน

ตามที่ สำนักงานปลัดกระทรวงสาธารณสุข กำหนดแนวทางการประเมินคุณธรรมและความโปร่งใสในการดำเนินงานของหน่วยงานภาครัฐ โรงพยาบาลไชยปราการ ได้นำหลักคุณธรรมมาปฏิบัติต่อบุคลากรและทำประกาศเพื่อแจ้งให้เจ้าหน้าที่ทุกท่านทราบถึงแนวทางการปฏิบัติงานในหน่วยงานปฏิบัติงานให้มีคุณภาพ มีความซื่อสัตย์ การมีจิตสำนึกในการให้บริการประชาชน กำหนดให้หน่วยงานในสังกัดดำเนินการประเมินคุณภาพและความโปร่งใสในการดำเนินงานภาครัฐ (Integrity and Transparency Assessment : ITA) ประจำปี 2563

ดังนั้น เพื่อให้การปฏิบัติงานของบุคลากรในสังกัดโรงพยาบาลไชยปราการ เป็นไปตามหลักธรรมาภิบาลและตรวจสอบได้ จึงกำหนดมาตรฐาน แนวทาง เพื่อส่งเสริมความโปร่งใส ป้องกันสินบนหรือผลประโยชน์ทับซ้อน การปฏิบัติหน้าที่หรือละเว้นกมรปฏิบัติหน้าที่โดยมิชอบหรือการใช้อำนาจหน้าที่ตำแหน่ง เพื่อแสวงหาผลประโยชน์ที่มิควรได้โดยชอบด้วยกฎหมาย มีคุณธรรมในการทำงาน เท่าเทียม ไม่เลือกปฏิบัติ ดังนี้

1. วิธีการตรวจสอบ การปฏิบัติงานตามคู่มือมาตรฐานการปฏิบัติงาน

1.1 การสังเกต หรือ สอบถาม

1.2 การตรวจสอบเอกสาร /รายงานตามหลักเกณฑ์ มาตรการควบคุมภายใน/สรุปผลการปฏิบัติงาน

2. ขั้นตอนการตรวจสอบ

2.1 วิธีการสังเกต

2.1.1 สังเกตการมาปฏิบัติงานของเจ้าหน้าที่ในแต่ละวันว่ามาปฏิบัติตามมาตรฐานการ ปฏิบัติงานก่อนเวลา ตรงเวลา หรือหลังจากเวลาตามที่ได้กำหนดมาตรฐานคู่มือหรือไม่

2.1.2 สังเกตการเลิกงานในแต่ละวันของเจ้าหน้าที่ที่ปฏิบัติงานว่าเลิกงานก่อน ตรงเวลา หรือหลังจากเวลาที่กำหนดตามคู่มือหรือไม่

2.1.3 สังเกตการส่งงานของเจ้าหน้าที่ที่ได้รับมอบหมายให้ปฏิบัติงานตามคำสั่งของแต่ละคนทำงานแล้วเสร็จตามช่วงเวลาที่กำหนดทันเวลา หรือล่าช้ากว่าที่กำหนดหรือไม่

2.1.4 สังเกตการจัดเก็บเอกสารในการปฏิบัติงานเจ้าหน้าที่แต่ละคนว่ามีระบบในการจัดเก็บ เอกสารที่มีประสิทธิภาพและสามารถนำมาตรวจสอบได้เมื่อมีการตรวจสอบจากหน่วยงานภายในและภายนอกหรือไม่

2.1.5 สังเกตการดำเนินงานตามคู่มือ หรือมาตรฐาน หรือ Flow Chart

2.2 ตรวจสอบเอกสาร

2.2.1 การตรวจสอบเอกสาร การดำเนินงานตามคู่มือ/มาตรฐานการดำเนินงาน หรือ Flow Chart ตามส่วนงานที่รับผิดชอบ ตามกรอบการมอบอำนาจ เพื่อตรวจสอบการปฏิบัติงานของเจ้าหน้าที่แต่ละคนว่าปฏิบัติงานที่มีความถูกต้อง ตามระเบียบต่างๆที่เกี่ยวข้อง ถ้าไม่ถูกต้อง ต้องดำเนินการแก้ไขให้ถูกต้องทันเวลาก่อนพิจารณาสั่งการ

2.2.2 ตรวจสอบเอกสารที่พบว่ามีคุณภาพลดน้อยๆเพื่อนำมาสู่การปรับปรุงแก้ไข เพื่อ จัดทำแนวปฏิบัติหรือคู่มือการปฏิบัติงานเพื่อเป็นมาตรฐานการปฏิบัติงานต่อไป

2.2.3 ตรวจสอบเอกสารที่เกี่ยวข้องการจัดซื้อจัดจ้างในแต่ละวิธีให้มีความถูกต้องตาม พ.ร.บ. ระเบียบและกฎหมายที่เกี่ยวข้อง ก่อนนำออกมาเผยแพร่ในช่องทางต่างๆ

2.2.4 ตรวจสอบเอกสารการลงเวลาปฏิบัติงานของเจ้าหน้าที่ประจำทุกเดือนก่อนรายงานให้ คณะกรรมการบริหารโรงพยาบาลไชยปราการทราบ

3. มีการกำหนดขั้นตอน กลไกการ ตรวจสอบ การกำกับติดตามอย่างต่อเนื่อง

3.1 มีการตรวจสอบ สอบทานโดยหัวหน้างาน หัวหน้าหน่วยงาน ผู้บังคับบัญชาตามระดับ การบังคับบัญชา

3.2 มีการรายงานการแก้ไขปัญหา กรณีมีอุบัติการณ์ที่เป็นความเสี่ยงระดับสูงให้ ผู้บังคับบัญชาทราบทุกเดือน

3.3 มีการประชุมเจ้าหน้าที่ เพื่อตรวจสอบ ติดตามการทำงาน รับทราบผลกระทบหรือ ปัญหาในการปฏิบัติงาน เพื่อนำมาปรับปรุงแก้ไข ตลอดจนการแลกเปลี่ยนเรียนรู้ของผู้ปฏิบัติงาน ปรับขั้นตอน กระบวนการปฏิบัติงาน(Flow Chart) ให้เหมาะสม

3.4 กำหนดกรอบเวลาให้ผู้ปฏิบัติงานรายงานผลการปฏิบัติงานในส่วนที่รับผิดชอบทุกไตรมาสต่อไป

จึงเรียนมาเพื่อทราบและถือปฏิบัติ

สั่ง ณ วันที่ 31 มีนาคม พ.ศ. 2563



(นายฐิติกานต์ ณ ปั่น)

นายแพทย์ชำนาญการพิเศษ รักษาการในตำแหน่ง

ผู้อำนวยการโรงพยาบาลไชยปราการ

แบบบันทึกรายงานอุบัติการณ์/เหตุการณ์สำคัญ Incidence Report (IR)

ผู้รายงาน.....หน่วยงาน.....

รายงานในหน่วยงาน ส่งหน่วยงานอื่น.....

วันที่เกิดเหตุ.....เวลา.....สถานที่เกิดเหตุ.....

ชื่อผู้ป่วย/ผู้ประสบปัญหา.....อายุ..... HN.....

บรรยายสรุปเหตุการณ์ ความรุนแรงระดับ.....

.....
.....
.....

สรุปข้อบกพร่องที่พบหรือเรื่องที่เป็นโอกาสพัฒนา

.....
.....
.....

การแก้ไขปัญหา

.....
.....
.....

วิเคราะห์สาเหตุ (ตอบกลับที่ความเสี่ยง)

.....
.....
.....

แนวทางป้องกันการเกิดซ้ำ (ตอบกลับที่ความเสี่ยง)

.....
.....
.....

ผลกระทบที่เกิดขึ้นตามระดับความรุนแรงของความเสียหาย

- A มีแนวโน้มจะเกิดอุบัติเหตุการณ์ยังไม่มีความปลอดภัยเกิดขึ้น แต่เหตุการณ์มีโอกาสทำให้เกิดความปลอดภัยเกิดขึ้น
- B ผลกระทบมีความรุนแรงน้อย เกิดความปลอดภัยเกิดขึ้น แต่ไม่เป็นอันตรายไม่ส่งผลเสียหาย เนื่องจากความปลอดภัยเกิดขึ้นยังไม่ส่งผลต่อตัวผู้ป่วย เครื่องมือ อุปกรณ์กระบวนการทำงาน และองค์กร
- C ผลกระทบมีความรุนแรงปานกลาง เกิดความปลอดภัยเกิดขึ้นแต่ไม่เป็นอันตรายและไม่ส่งผลเสียหาย ถึงแม้ว่าความปลอดภัยเกิดขึ้นนั้นไปถึงตัวผู้ป่วย เครื่องมือ อุปกรณ์กระบวนการทำงาน และองค์กร แล้ว
- D ผลกระทบมีความรุนแรงปานกลาง เกิดความปลอดภัยเกิดขึ้น แต่ไม่เป็นอันตรายและไม่ส่งผลเสียหาย แต่ต้องมีการเฝ้าระวัง เพื่อให้มั่นใจว่าไม่เป็นอันตราย ไม่ส่งผลเสียหาย ต่อตัวผู้ป่วย เครื่องมือ อุปกรณ์กระบวนการทำงาน และองค์กร กรณีเป็นทรัพย์สินมูลค่าความเสียหาย =2,000-5,000บาท
- E ผลกระทบมีความรุนแรงมาก เป็นอันตรายต่อผู้ป่วย เครื่องมือ อุปกรณ์กระบวนการทำงานและองค์กร ชั่วคราว ต้องได้รับการรักษา แก้ไข หรือซ่อมแซม กรณีเป็นทรัพย์สินมูลค่าความเสียหาย=5,001-10,000 บาท
- F ผลกระทบมีความรุนแรงมาก เป็นอันตรายชั่วคราวต่อผู้ป่วย ต้องนอนโรงพยาบาลนานขึ้น เป็นอันตรายชั่วคราว เครื่องมือ อุปกรณ์ กระบวนการทำงาน ต้องหยุดใช้อุปกรณ์นั้นชั่วคราวและใช้เวลาแก้ไข หรือ ซ่อมแซมนานขึ้นกรณีเป็นทรัพย์สินมูลค่าความเสียหาย>10,000 บาท
- G ผลกระทบมีความรุนแรงมากเป็นอันตรายถาวรต่อผู้ป่วย เครื่องมือ อุปกรณ์ กระบวนการทำงานและองค์กร
- H ผลกระทบมีความรุนแรงมากเป็นอันตรายเกือบถึงชีวิตต่อผู้ป่วย ต้องทำการช่วยชีวิต เกิดความเสียหายต่อผู้รับบริการองค์กรต้องมีการแก้ไขอย่างเร่งด่วน
- I ผลกระทบมีความรุนแรงมาก เกิดความปลอดภัยเป็นอันตรายต่อชีวิต เกิดความเสียหายจนแก้ไขไม่ได้ ต่อเครื่องมืออุปกรณ์ กระบวนการทำงาน และทำให้เสื่อมเสียชื่อเสียง ถูกฟ้องร้องทางสื่อ ทางกฎหมาย

หมายเหตุ ระดับ A-D ให้เขียนรายงานไม่ควรเกิน 7 วัน หลังเกิดเหตุการณ์ที่หน่วยงาน ให้หัวหน้างานรับทราบ บันทึกในไฟล์ฟอร์มส่งจังหวัด ส่งไป IR ในกล่อง

ระดับ E-I ให้เขียนรายงานส่งภายใน 24 ชั่วโมง ให้รายงานผู้บังคับบัญชา และคณะกรรมการบริหารความเสี่ยงตามขั้นตอนที่กำหนด

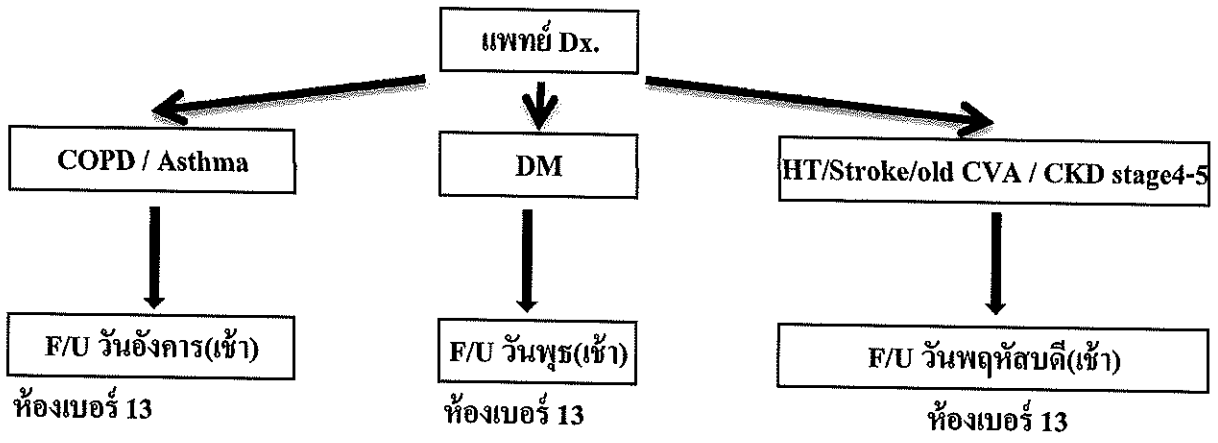
กรรมการบริหารความเสี่ยงรับเอกสารวันที่.....เวลา.....

เลขที่เอกสาร.....ลายเซ็น.....

สารบัญ Flow การให้บริการ

- 1.ขั้นตอนการให้บริการจุดคัดกรอง
- 2.แนวทางการส่งผู้ป่วยไป ER
- 3.ขั้นตอนการให้บริการ OPD
- 4.การคัดกรอง TB
- 5.การตรวจสุขภาพทำบัตรแรงงานต่างด้าว
- 6.การ Admit จาก OPD
- 7.การ refer แบบ OPD case
- 8.การส่งผู้ป่วยทำ Lab Pre-op
- 9.การให้บริการห้องคลอด กรณีเจ็บครรภ์คลอด
- 10.การให้บริการห้องคลอด กรณีไม่คลอด
- 11.การให้บริการห้องคลอด กรณีU/S , PV , ชุดมดลูก
- 12.การส่งผู้ป่วยเข้า NCD clinic
- 13.การให้บริการ DM clinic
- 14.การให้บริการ HT clinic
- 15.การให้บริการ COPD clinic
- 16.การ refer กลับ รพ.สต.
- 17.การส่งผู้ป่วยเข้าจิตเวช/ยาเสพติด
- 18.การให้บริการงานสุขภาพจิต
- 19.การให้บริการงานยาเสพติด
- 20.การส่งผู้ป่วยเข้าสู่ศูนย์ COC
- 21.การให้บริการงาน COC
- 22.การส่งผู้ป่วยเข้าคลินิกพิเศษ กลุ่มงานบริการด้านปฐมภูมิฯ
- 23.การให้บริการงาน ANC clinic
- 24.การส่งผู้ป่วยไปกายภาพ
- 25.การส่งผู้ป่วยไปแพทย์แผนไทย/ฝังเข็ม
- 26.การยืมอุปกรณ์ทางการแพทย์(ไม้ค้ำยัน /เกรย์ออกซิเจน)
- 27.การส่งผู้ป่วยเบิกอุปกรณ์ทางการแพทย์(set D/W , NG , Foley cath)

Flow การส่งผู้ป่วยเข้า NCD clinic



หมายเหตุ ทั้งกระบวนการใช้เวลา ๑๐ นาที

Flow การส่งผู้ป่วยเข้าสู่ศูนย์ COC

ESRD on CAPD รายใหม่ใน 3 เดือนแรก , มี complication ภายใน 1 เดือน

มีสายต่างๆ NG , Foley cath , on tracheostomy

Home O2

on skin traction

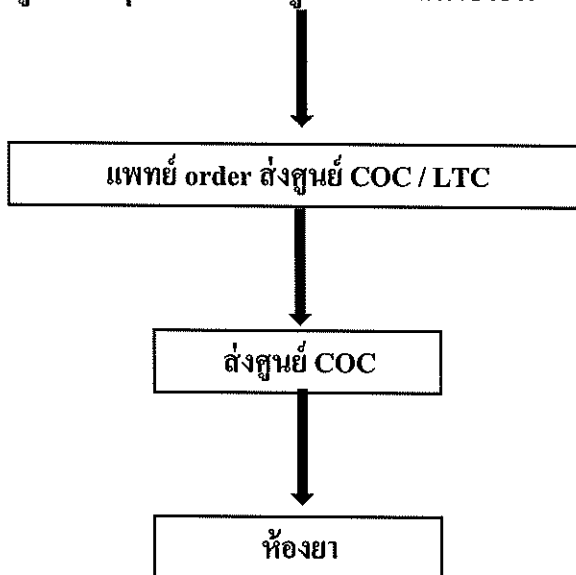
wound care , bed sore grade 2

มีสาย drain , on PCN ภายใน 1 เดือนหลังใส่

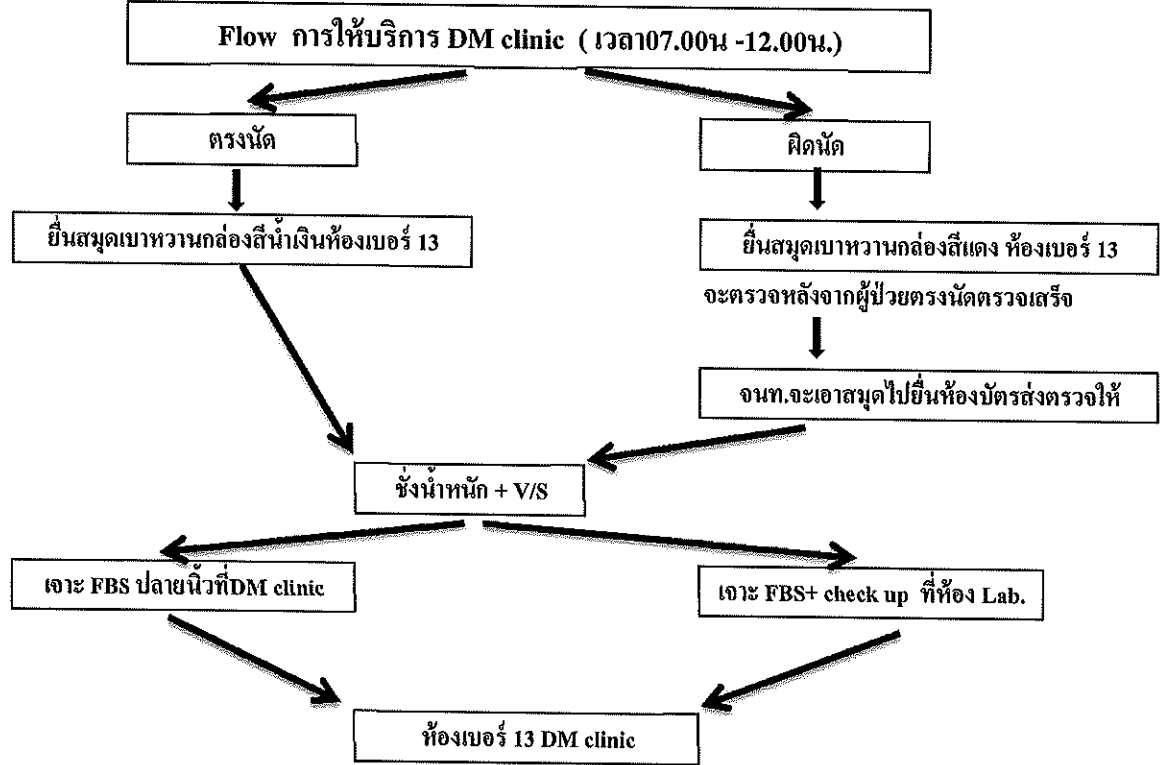
palliative care

Stroke

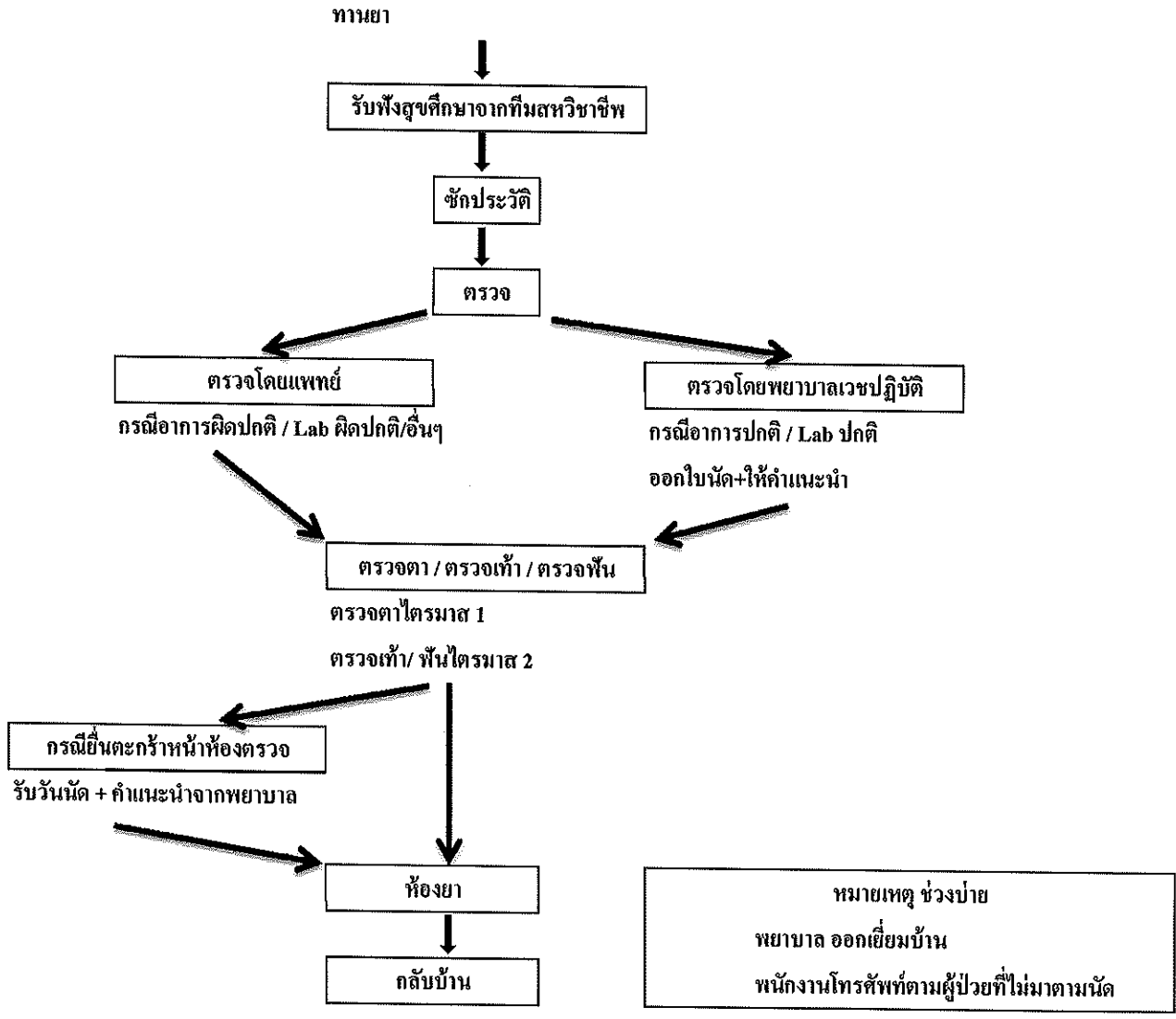
ผู้ป่วยอื่นๆที่ต้องการการดูแลจากทีมสหวิชาชีพ



หมายเหตุ ทั้งกระบวนการใช้เวลา ๓๐ นาที

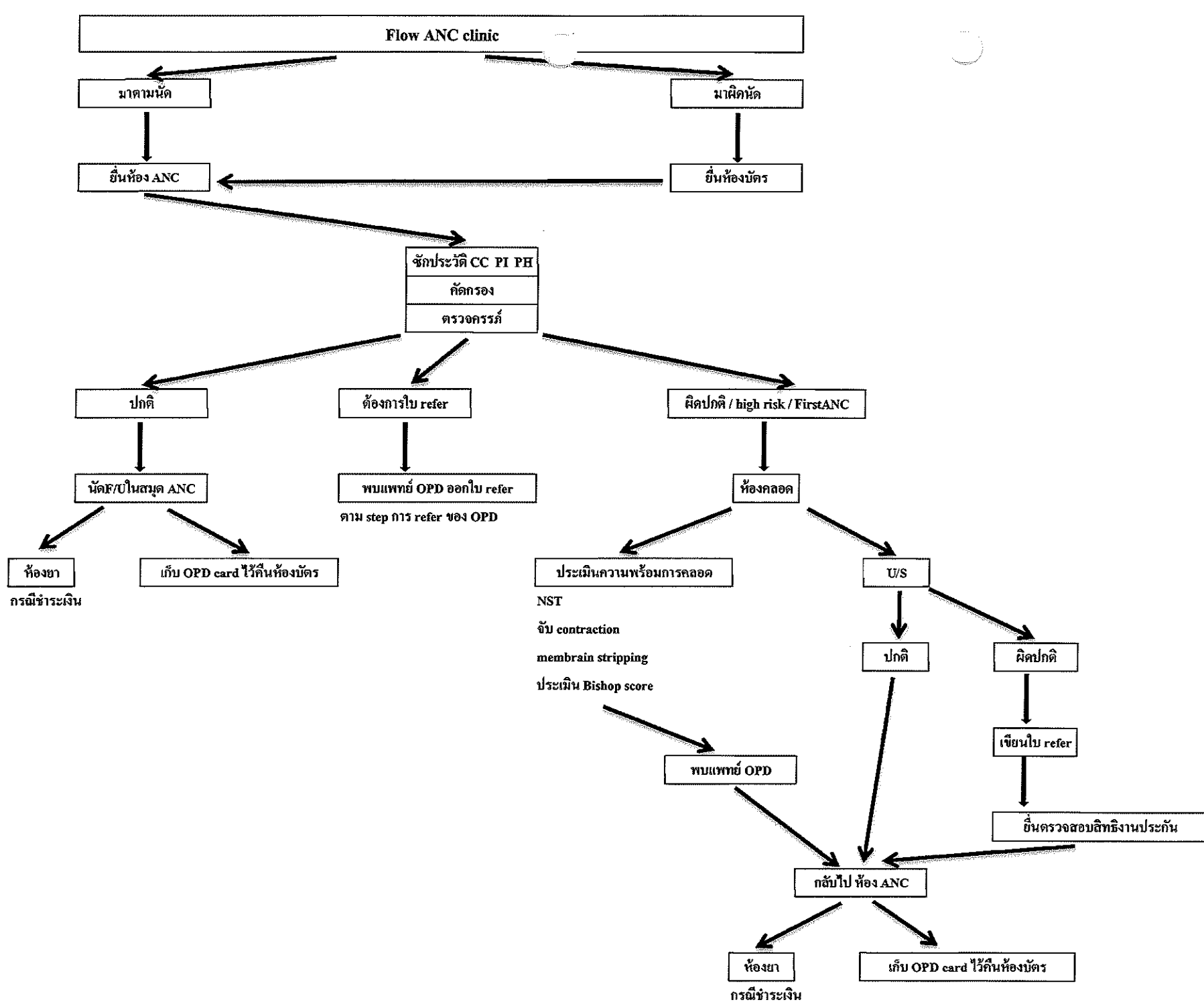


ทานข้าวต้ม (ผู้ป่วยจะร่วมกันบริจาคใส่ตู้บริจาค ถ้าไม่พอทาง NCD จะออกสมทบ)

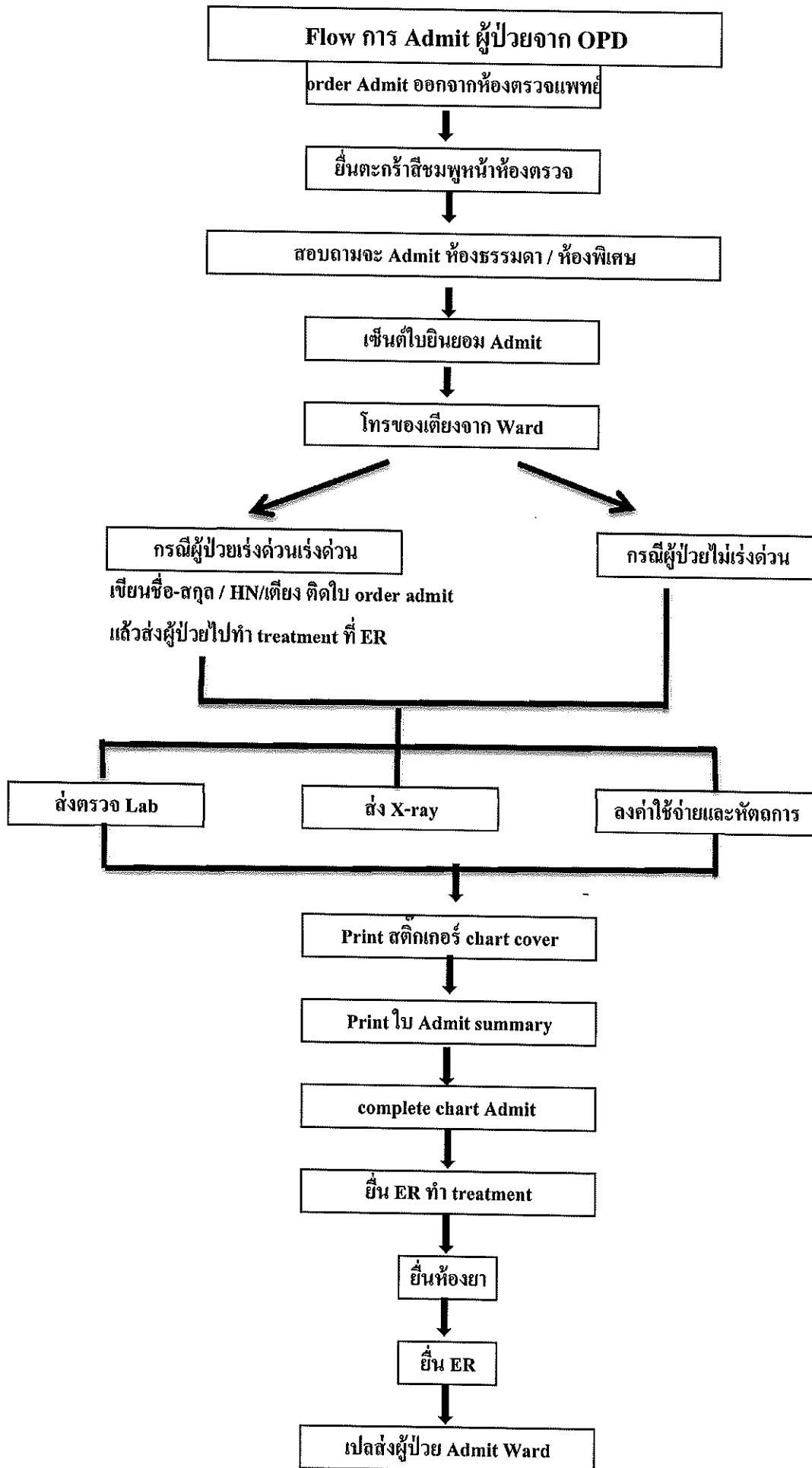


หมายเหตุ ช่วงบ่าย
พยาบาล ออกเยี่ยมบ้าน
พนักงานโทรศัพท์ตามผู้ป่วยที่ไม่มาตามนัด

หมายเหตุ ทั้งกระบวนการงานใช้ระยะเวลา ๒ ชั่วโมง

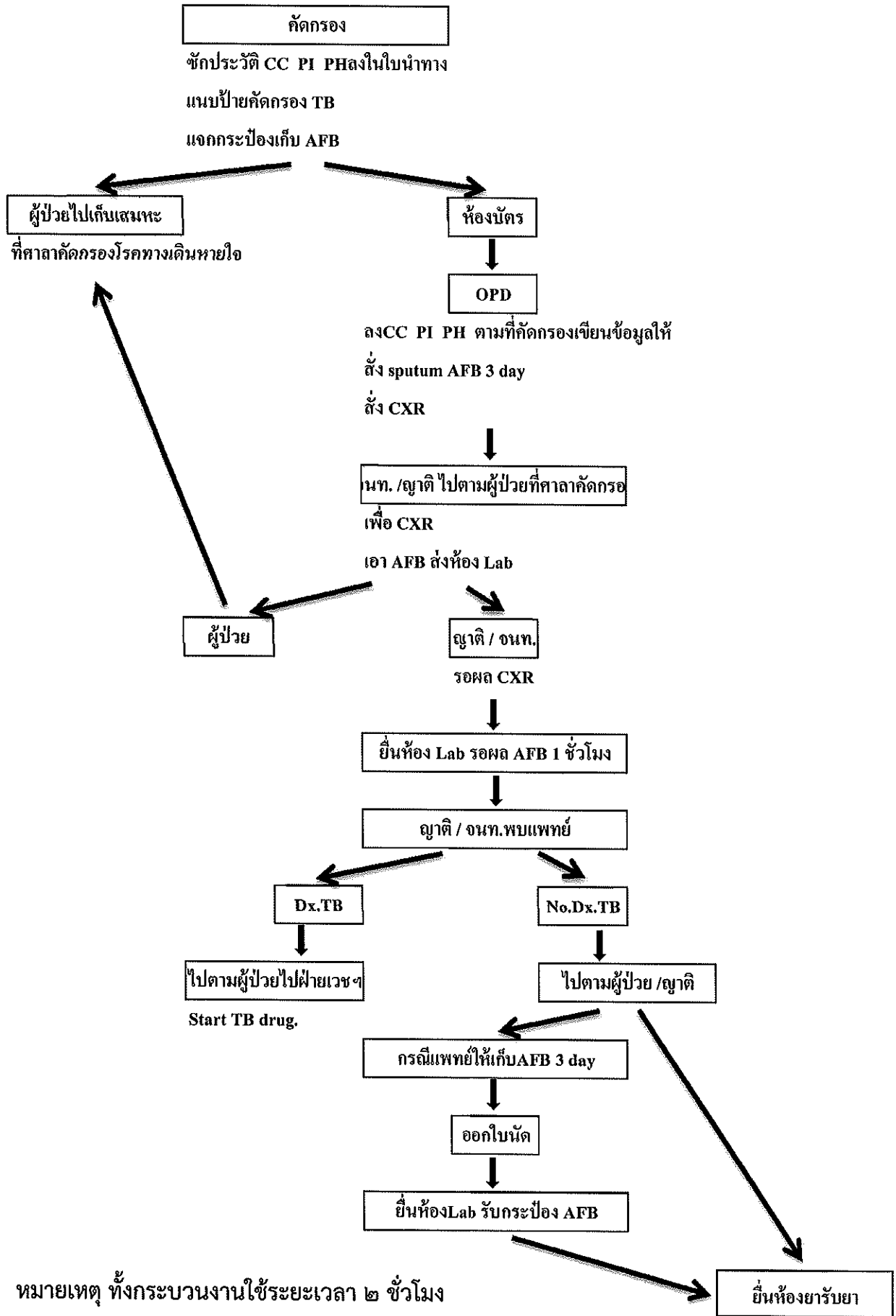


หมายเหตุ ทั้งกระบวนการใช้เวลา ๑ ชั่วโมง



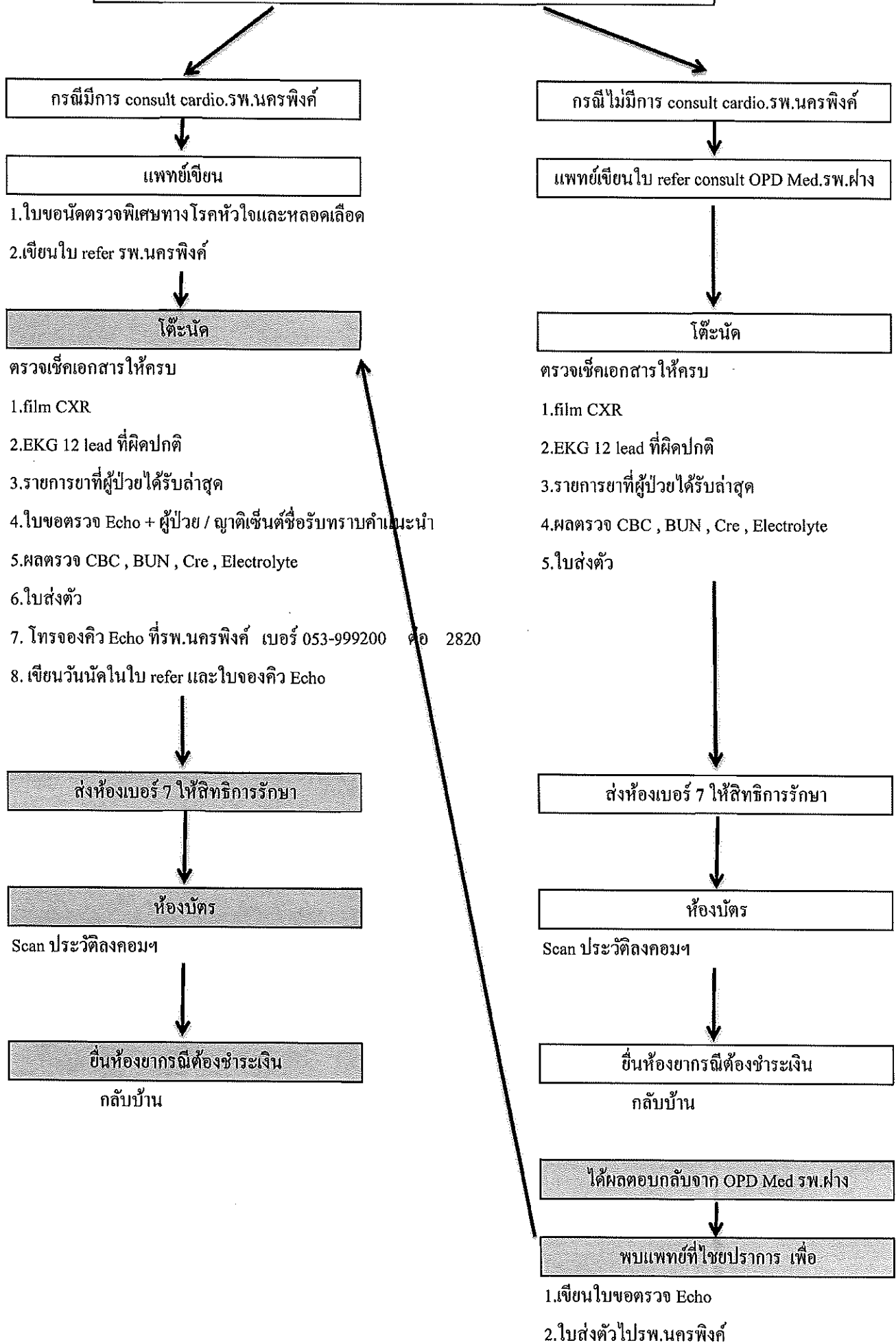
หมายเหตุ ทั้งกระบวนการใช้เวลาใช้ระยะเวลา ๑ ชั่วโมง

Flow การคัดกรอง TB



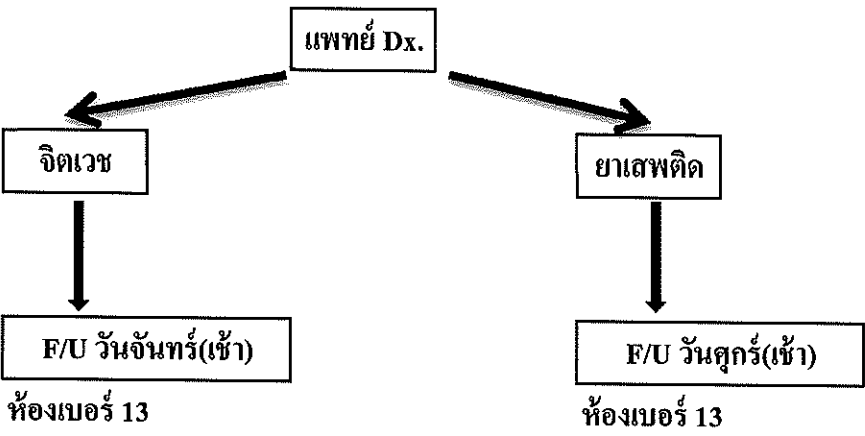
หมายเหตุ ทั้งกระบวนการใช้เวลา 2 ชั่วโมง

Flow การ refer ผู้ป่วยไปทำ Echo ที่รพ.นครพิงค์ (16/1/2562)



หมายเหตุ ทั้งกระบวนการใช้เวลาใช้ระยะเวลา ๒ ชั่วโมง

Flow การส่งผู้ป่วยเข้าจิตเวช / ยาเสพติด



หมายเหตุ ทั้งกระบวนการใช้เวลา ๑๐ นาที

Flow การส่งผู้ป่วยทำ Lab Pre-operation

คัดกรอง

OPD

ซักประวัติ CC PI PH

สั่ง Lab + HIV

สั่ง CXR

สั่ง EKG

ส่งห้อง Lab (ให้ผู้ป่วยไปทานอาหาร)

ส่งฝ่ายเวชฯ Pre-counseling

แนบใบส่งตรวจ Anti-HIV ส่วนไปกับใบนำทาง/OPD card

ออกใบนัดฟังผล Post-counseling

ส่ง EKG ที่ ER

ส่ง CXR

รับผล Lab อื่นๆ ที่ห้อง Lab.

ห้อง Lab เก็บใบส่งตรวจ Anti-HIV ส่วนไปกับใบนำทาง/OPD card

ยื่นตะกร้าสีชมพูโต๊ะนัด

ลง Dx + Print OPD card

กรณีผล Lab ผิดปกติ ส่งพบแพทย์ก่อน

เก็บ OPD ได้ตะกร้ารอส่งคืนห้องบัตรเพื่อ Scan

กรณีไม่ต้องชำระค่าบริการ

ยื่นห้องยา

กรณีต้องชำระค่าบริการ

กรณีเบิกตรง

กรณีประกันสังคม

กลับบ้าน

หมายเหตุ ทั้งกระบวนการใช้เวลา ๒ ชั่วโมง

วันนัดฟังผล Anti-HIV

ยื่นใบนัดที่ห้องเวชฯ

ซักประวัติ CC PI PH

Post - counseling

ฟังผล Lab ใส่ซองจดหมายให้ผู้ป่วย

ผล Lab จนท. Lab จะลงผลในใบขอผล HIV ส่วน
เช่นต๋อชื่อป๋มตรารพ.

จนท.ฝ่ายเวชจะมารับผลไปทุกวัน

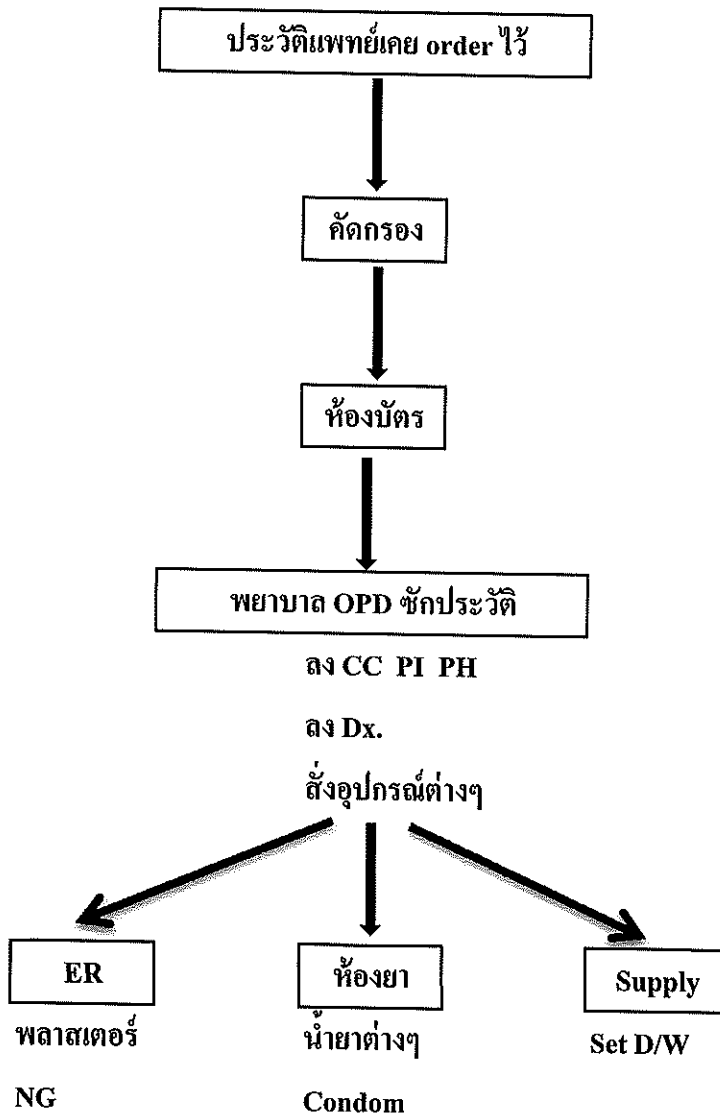
กลับบ้าน

๑. ผู้ป่วยเด็ก Temp ≥ 38.5 หรือมีประวัติชักหรือเคยรักษาด้วย Febrile convulsion
๒. ผู้ป่วยชกภายใน ๒๔ ชั่วโมง
๓. ผู้ป่วยอุจจาระร่วง / อาเจียนมากกว่า ๑๐ ครั้ง และ HR > 100 / min , BP $\leq 90/60$ mmHg. หรืออายุ > 60 ปี , < 2 ปี
๔. ผู้ป่วย BP $\leq 90/60$ mmHg., HR > 100 / min หรือ < 60 / min และผู้ป่วย BP $\geq 180/110$ mmHg
๕. ผู้ป่วยหายใจเหนื่อยหอบ ส่งไปพ่นยา ER พ่นเสร็จ ส่งกลับ OPD
 - ยกเว้นมี sign of Respiratory failure เช่น หอบ , จมูกบาน , เขียว , ซึมลง
๖. ผู้ป่วยหายใจหอบเหนื่อยซีดเขียว บวมพักไม่ได้ หรือมีอาการของ worsening Heart Failure
๗. ผู้ป่วยนอนเปลที่อ่อนเพลียมาก หรือเจ็บปวดมาก
๘. ผู้ป่วยอุบัติเหตุภายใน ๒๔ ชั่วโมง หรือมากกว่า ๒๔ ชั่วโมงแต่มีภาวะที่ต้องดูแลเร่งด่วน เช่นภาวะ
 - Compartment syndrome , Mild Head injury (moderate to high risk) , รยางค์ หรืออวัยวะผิดปกติรูป ชัดเจน เป็นต้น
๙. ผู้ป่วย Pregnancy มี Bleeding per vagina มาก (ตกเลือด) , เหนื่อยเพลีย , มี sign of shock หรือ Anemia หรือ Non -Pregn. แต่มีเลือดออกทางช่องคลอดมาก (Active Bleed)
๑๐. ผู้ป่วยถูกงูกัดหรือแพ้พิษแมลงกัดต่อย , แพ้ยา / แพ้สารเคมีรุนแรง
๑๑. ผู้ป่วยนัดทำแผล , หากเป็นแผลผ่าตัด ให้ส่งแพทย์เจ้าของไข้ดูแล , หากเป็นแผลใหญ่ส่งไปเปิดแผล
 - ที่ ER , แผลติดเชื้อไม่รุนแรงรอดูแผลได้ให้ส่ง OPD ก่อน
๑๒. ผู้ป่วยมีคอคติความ , OSCC หรือถูกทำร้ายร่างกายที่ต้องส่งตรวจชันสูตร (ในเวลาให้ประสานคุณหมั่นทนา/คุณนภาพรเป็นรายๆ)
๑๓. ผู้ป่วยโวยวาย ควบคุมตนเองไม่ได้ ทำร้ายผู้อื่น เห็นภาพหลอน
๑๔. ผู้ป่วยเจ็บหน้าอกด้วยอาการ MI เช่นใจสั่น เหงื่อแตก พักไม่ได้ ตามข้อป่งซี่ chest pain screening
๑๕. ผู้ป่วย pain score ≥ 7
๑๖. ผู้ป่วยที่นัดมาทำหัตถการหรือผ่าตัด (ถ้า plan ให้ส่งพบแพทย์ที่ OPD ก่อน)
๑๗. ผู้ป่วยบาดเจ็บไฟไหม้ชนิดรุนแรง หรือเป็นบริเวณกว้าง
๑๘. ผู้ป่วยตรวจสารเสพติด หรือเจ้าหน้าที่ตำรวจนำส่ง
๑๙. ผู้ป่วยที่ให้ประวัติอาเจียนหรือถ่ายเป็นเลือด ร่วมกับมีอาการโลหิตจาง เช่น อ่อนเพลีย ซีด หน้ามืด ใจสั่น
๒๐. ผู้ป่วยที่มีสิ่งแปลกปลอมเข้าอวัยวะไม่สามารถเอาออกได้
๒๑. ผู้ป่วยดื่มสารพิษหรือยาเกินขนาด
๒๒. ผู้ป่วยเวียนศีรษะรุนแรง
๒๓. ผู้ป่วยเจ็บครรภ์คลอด หรือตั้งครรภ์ที่มีภาวะแทรกซ้อน ให้ส่งห้องคลอด

หมายเหตุ ทั้งกระบวนการใช้เวลา ๓๐ ชั่วโมง

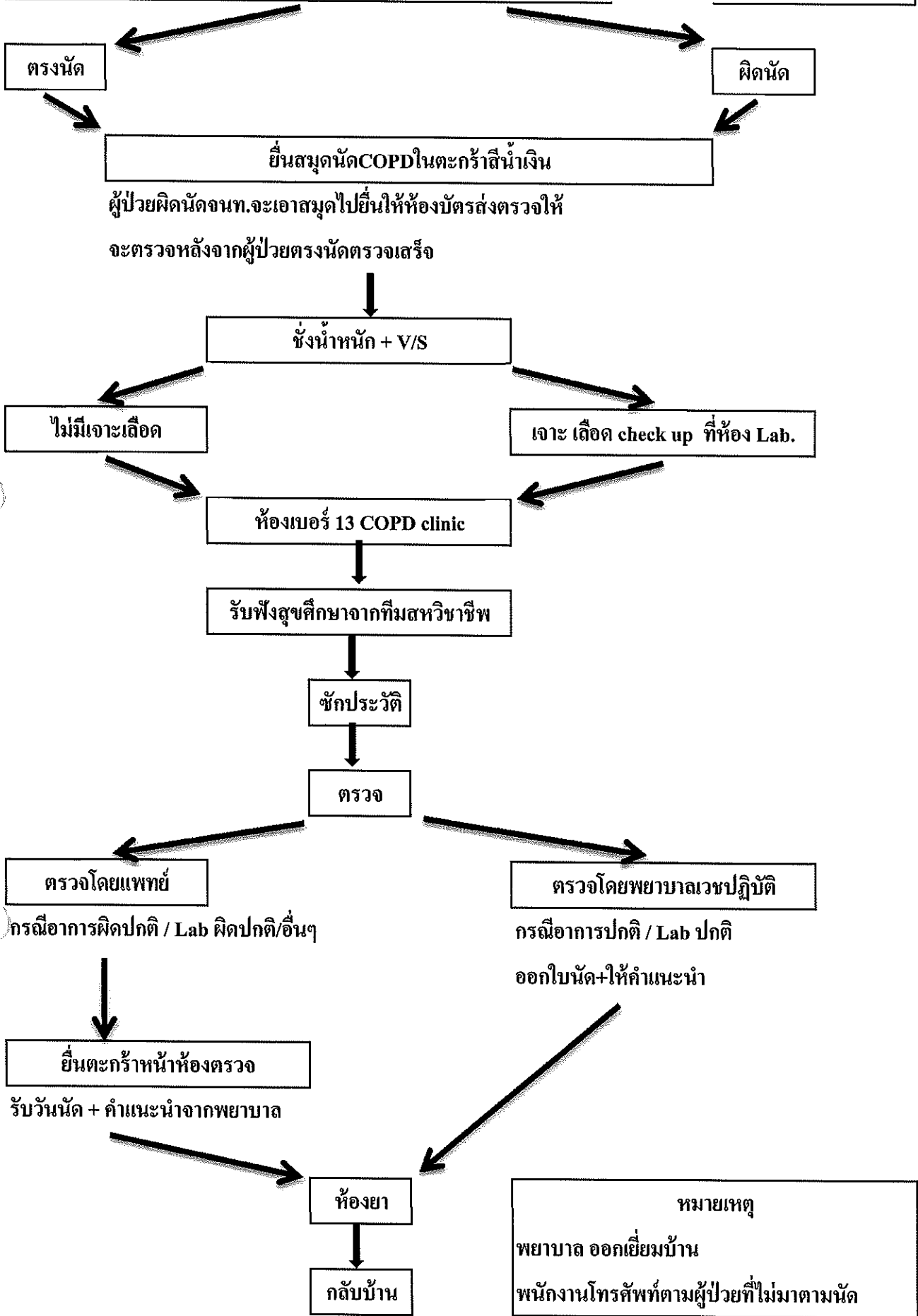
Flow การส่งผู้ป่วยเบิกอุปกรณ์ทางการแพทย์

Set D/W, NG feed , Foley cath



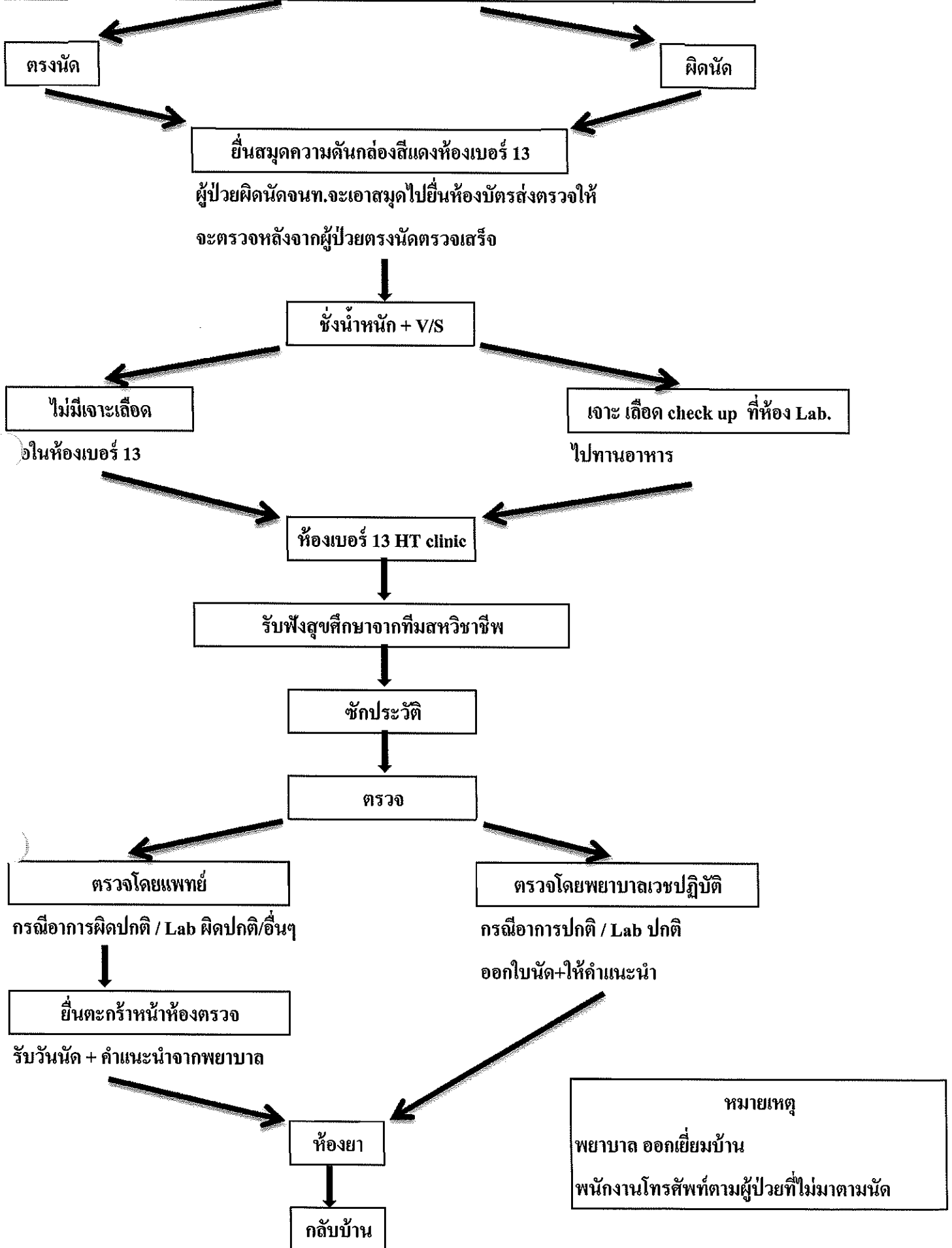
หมายเหตุ ทั้งกระบวนการใช้เวลา ๓๐ นาที

Flow การให้บริการ COPD clinic (เวลา 07.00น -12.00น.)



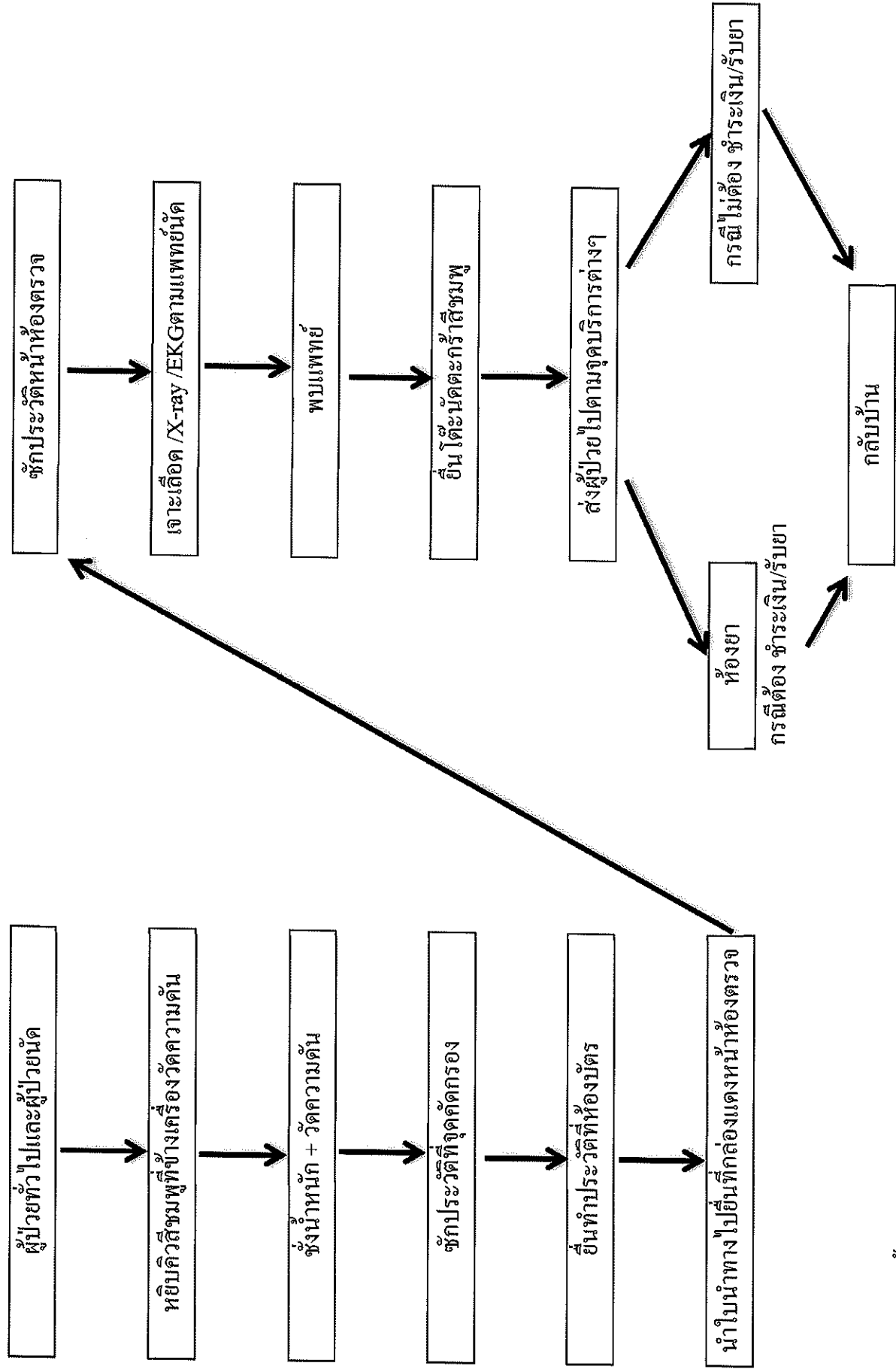
หมายเหตุ ทั้งกระบวนการใช้เวลา ๒ ชั่วโมง

Flow การให้บริการ HT clinic (เวลา07.00น -12.00น.)

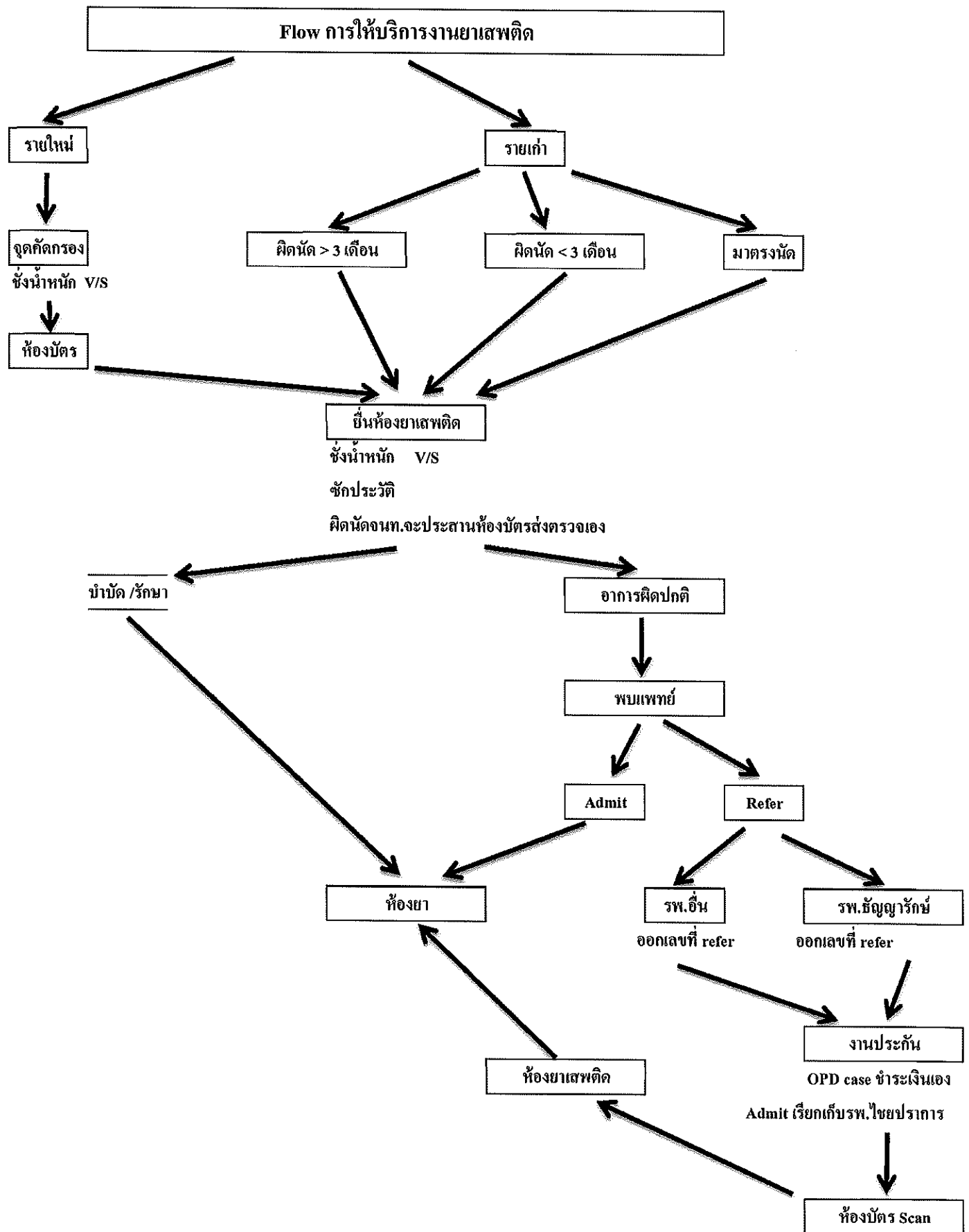


หมายเหตุ ทั้งกระบวนการใช้เวลา ๒ ชั่วโมง

Flow การให้บริการ OPD (16/1/2562)

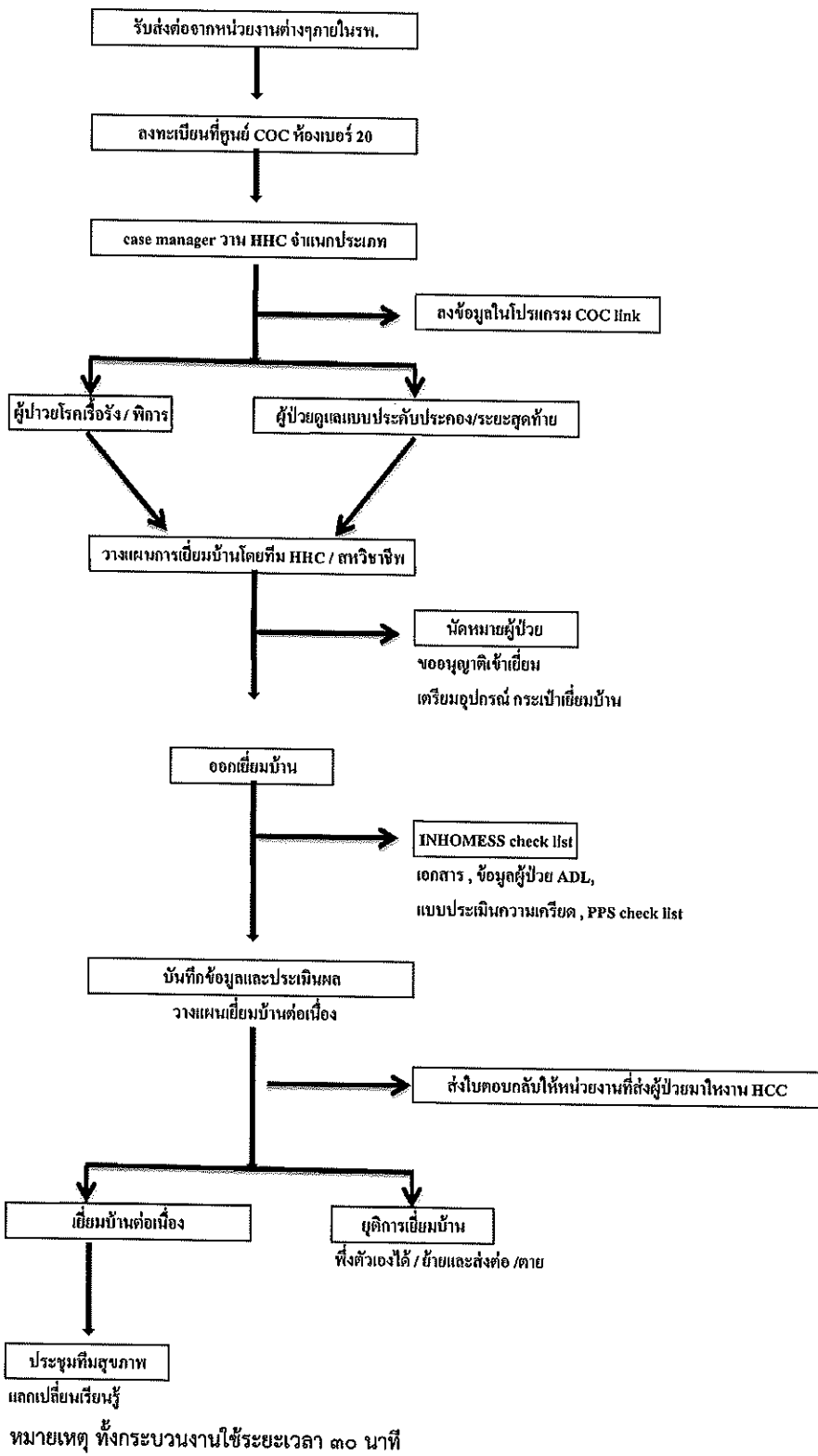


หมายเหตุ ทั้งกระบวนการงานใช้ระยะเวลา ๙๐ นาที

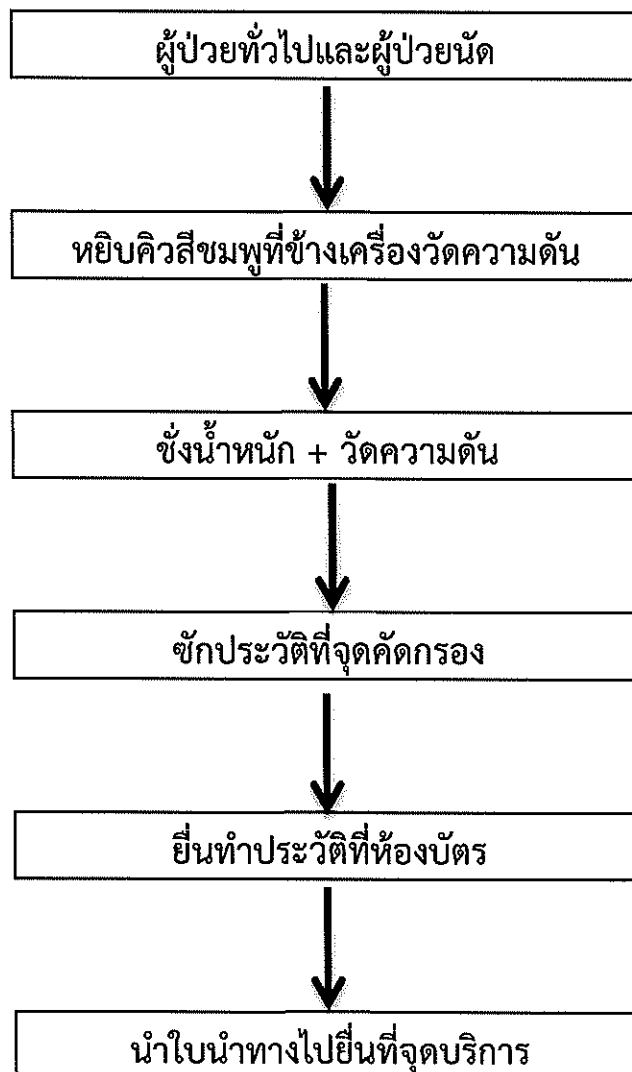


หมายเหตุ ทั้งกระบวนการใช้เวลา ๑ ชั่วโมง

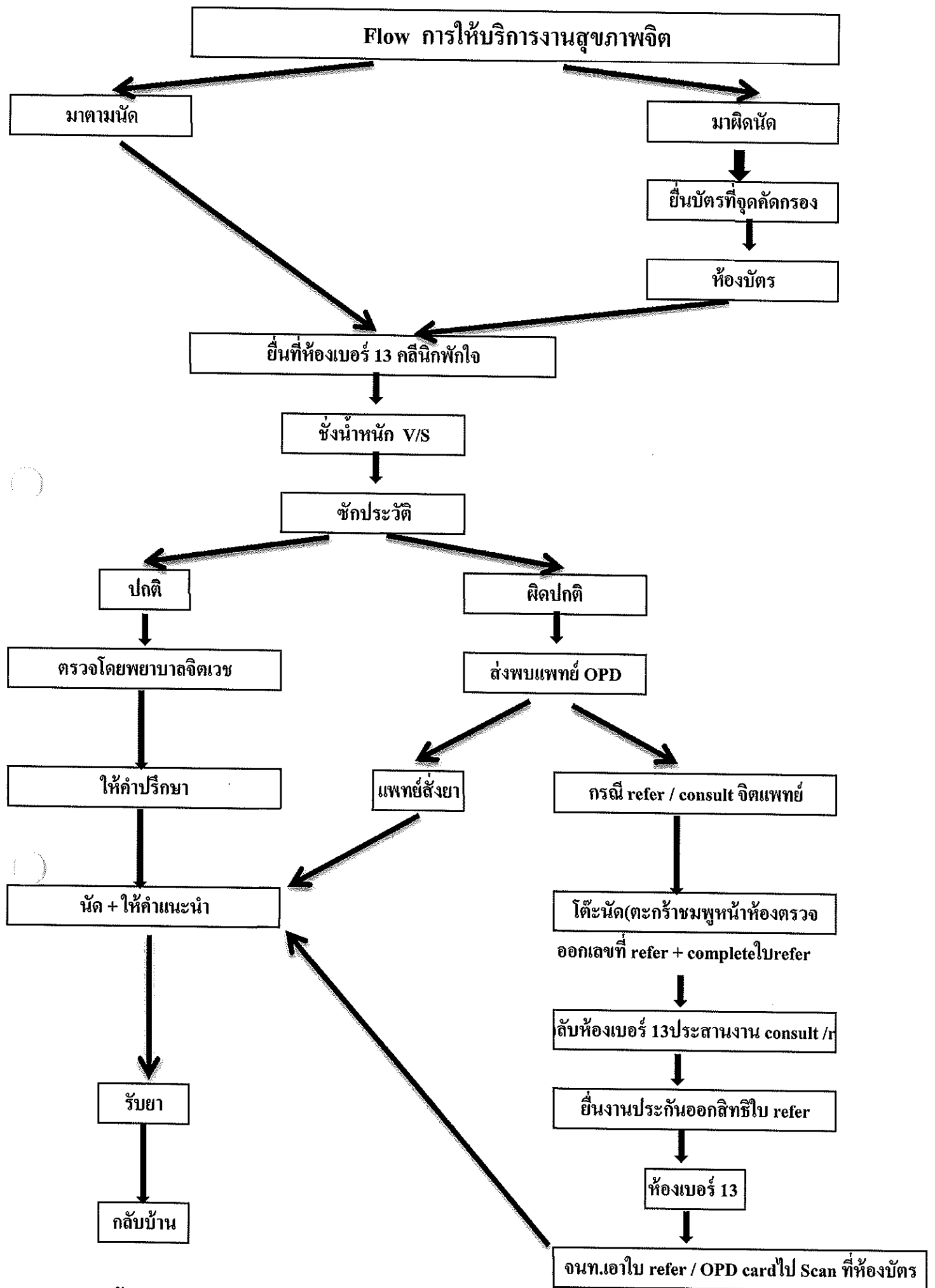
Flow การให้บริการของงาน COC



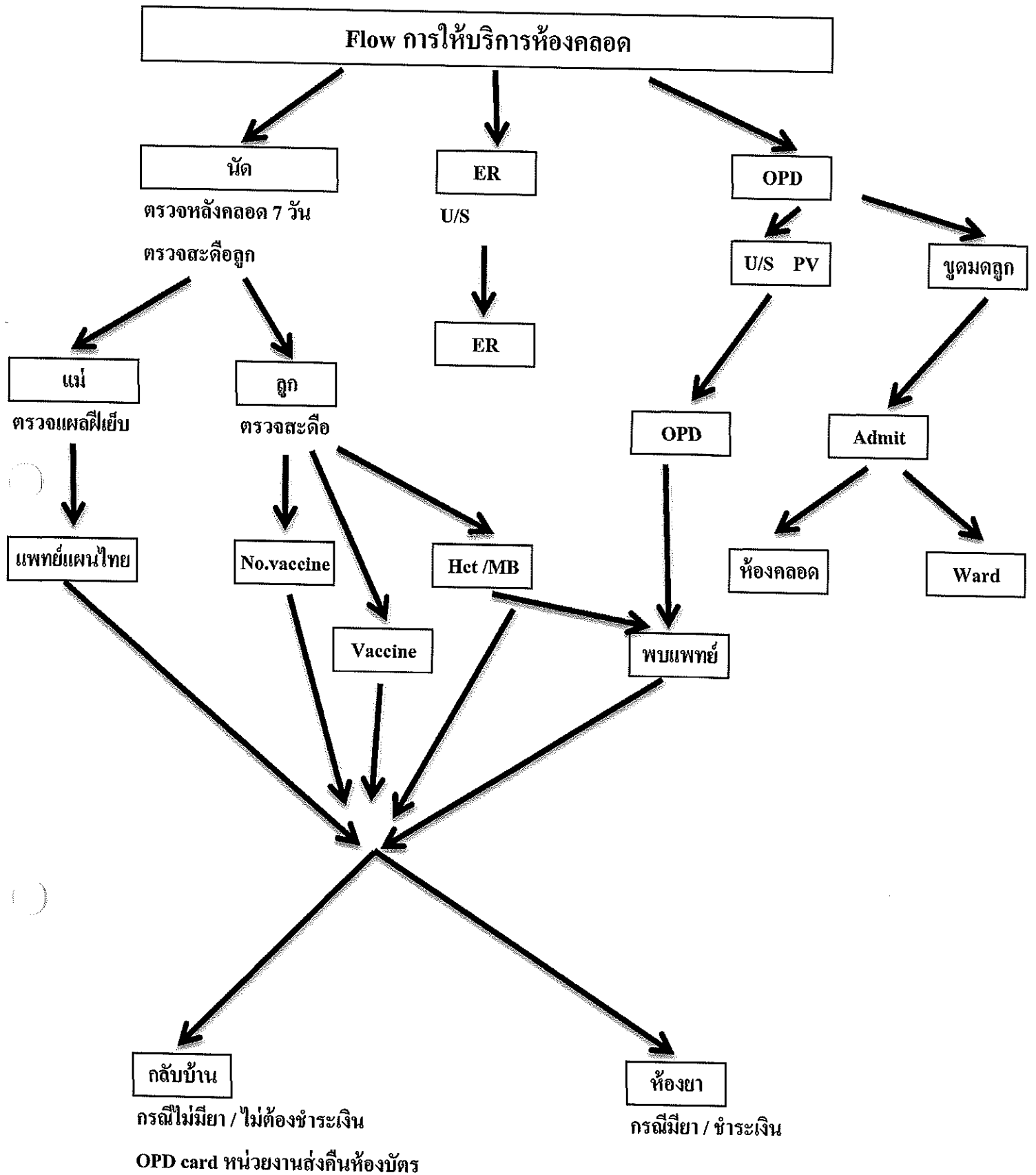
Flow การให้บริการจุดคัดกรอง (๑๖/๑/๒๕๖๒)



หมายเหตุ ทั้งกระบวนการใช้เวลา ๕ นาที



หมายเหตุ ทั้งกระบวนการใช้เวลา ๑ ชั่วโมง



หมายเหตุ ทั้งกระบวนการงานใช้ระยะเวลา ๑ ชั่วโมง

Flow การให้บริการห้องคลอด

กรณีไม่คลอด

premature contraction / BP สูง

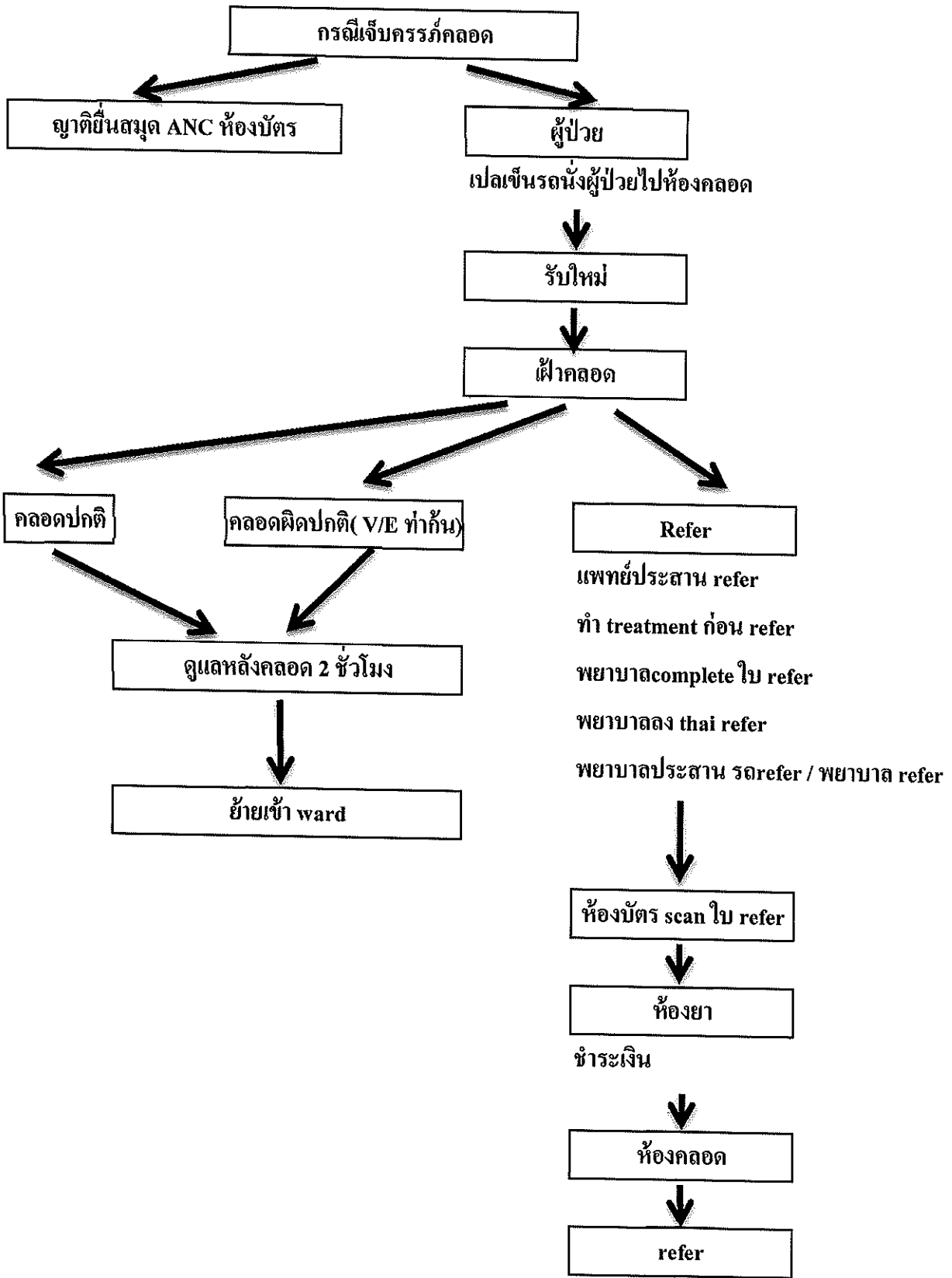
Admit ห้องคลอด

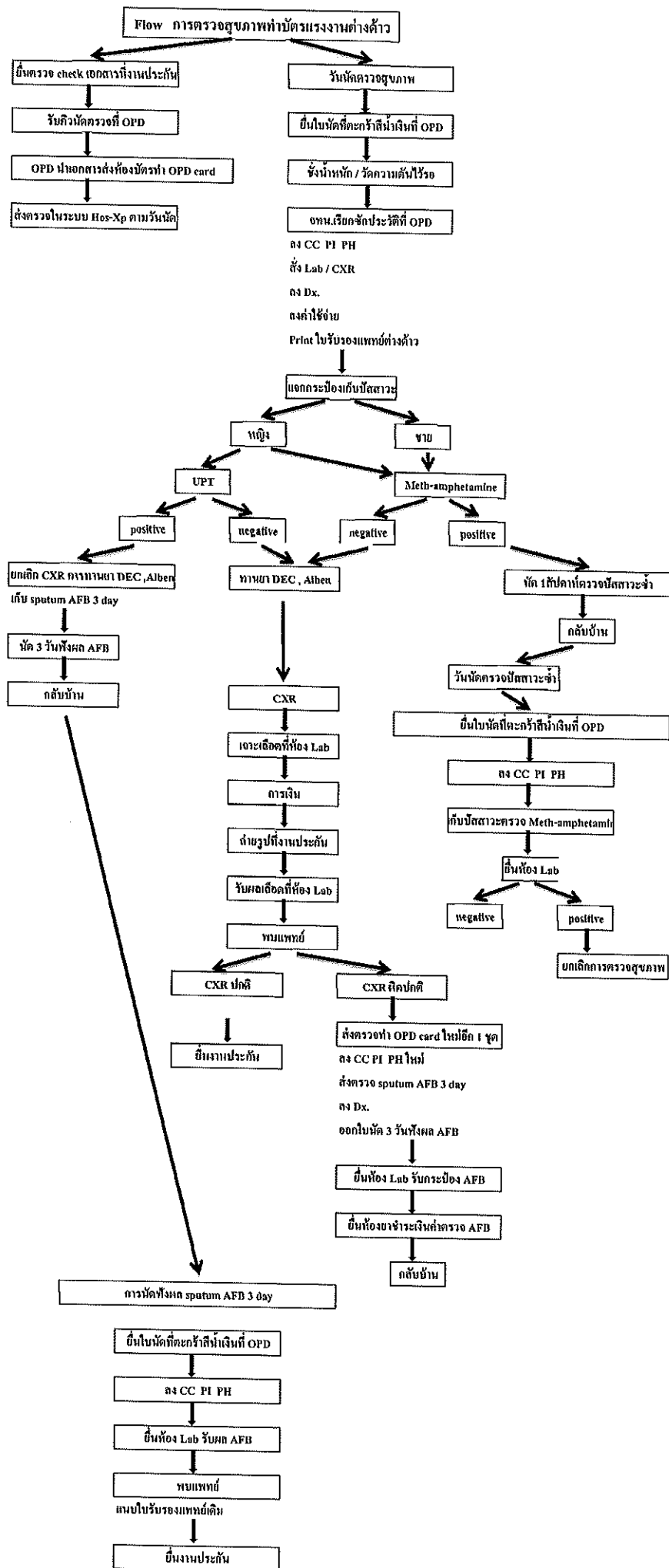
รับใหม่ ตามแนวทาง

D/C

หมายเหตุ ทั้งกระบวนการใช้เวลา ๑ ชั่วโมง

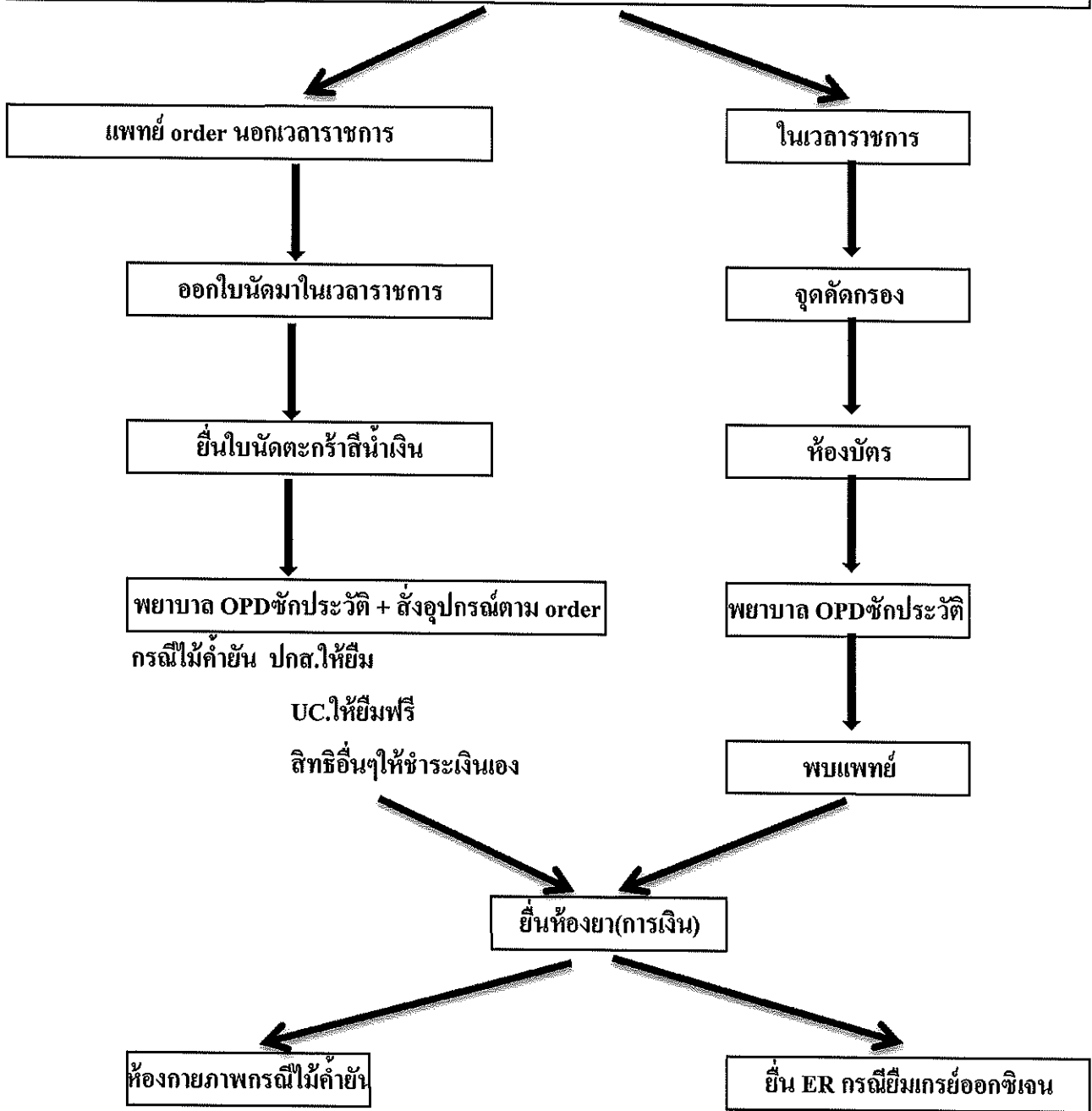
Flow การให้บริการห้องคลอด





หมายเหตุ: หมายเหตุ ทั้งกระบวนการใช้เวลา ๑ ชั่วโมง

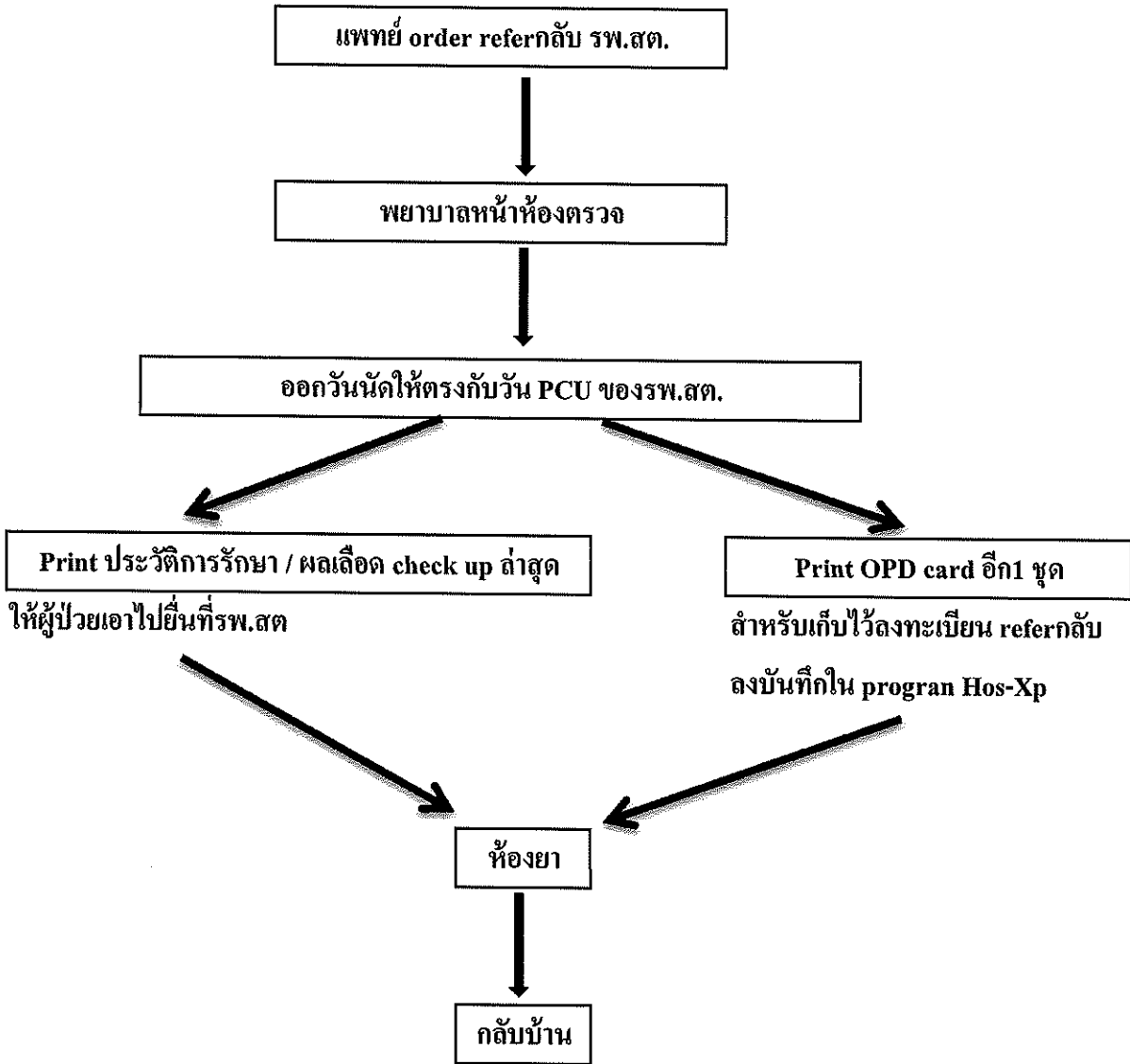
Flow แนวทางการยืมอุปกรณ์ทางการแพทย์ (ไม้ค้ำยัน / เกย้ออกซิเจน)



หมายเหตุ ทั้งกระบวนการใช้เวลา ๑ ชั่วโมง

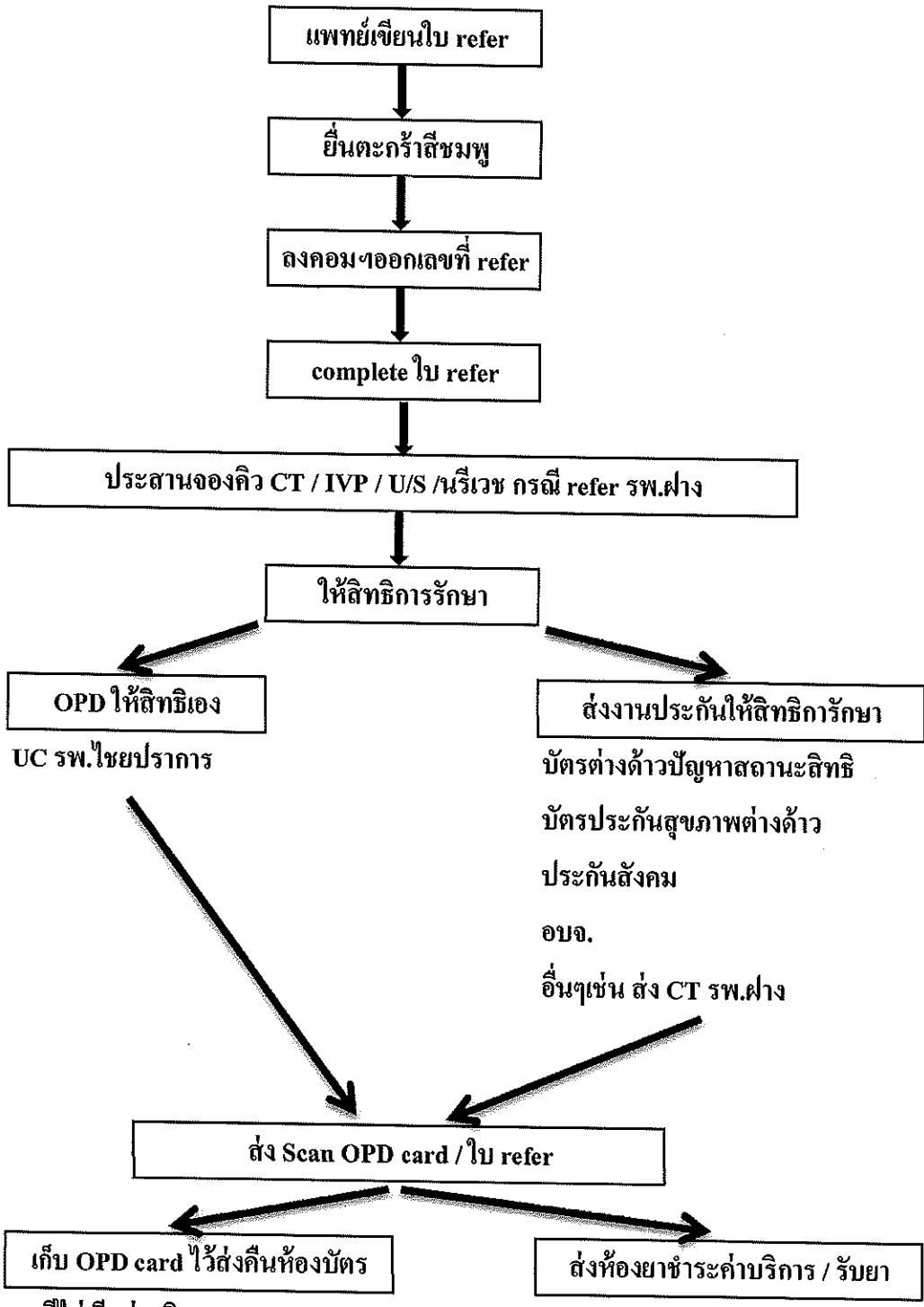


Flow การ refer กลับรพ.สต



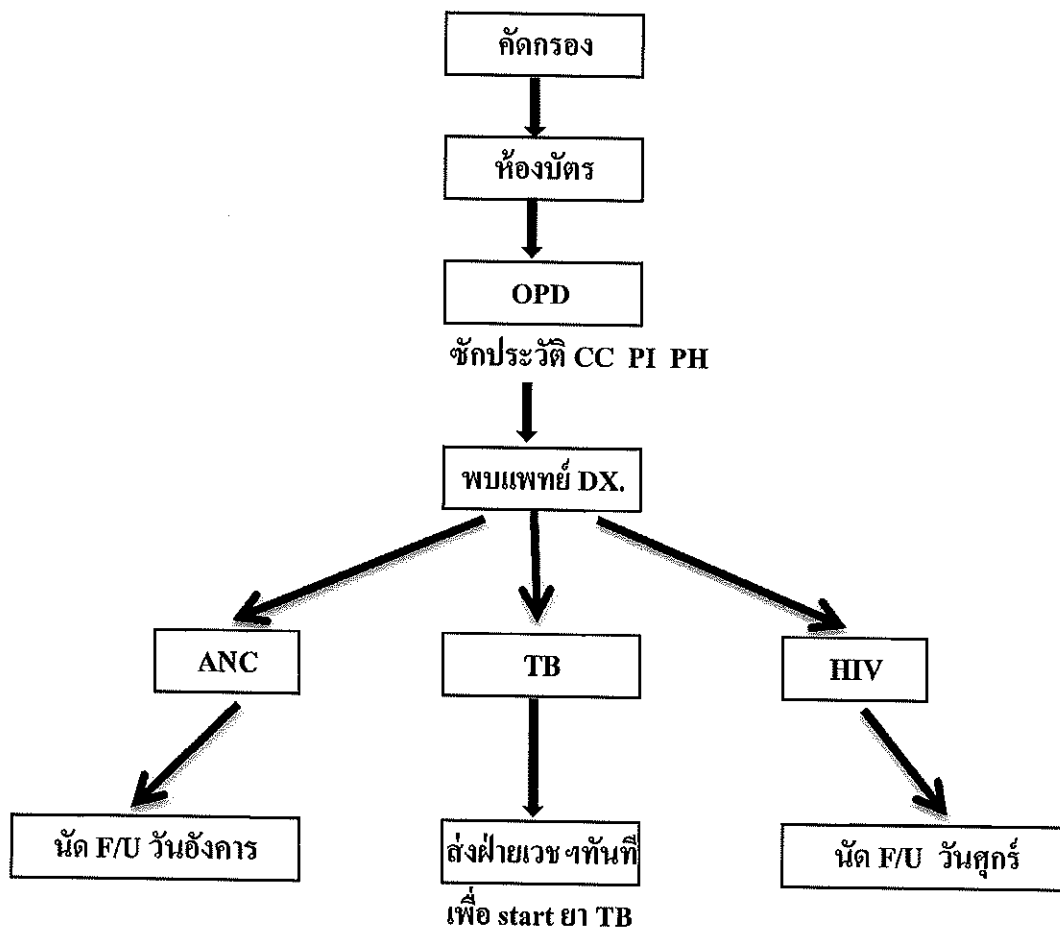
หมายเหตุ ทั้งกระบวนการใช้เวลา ๑๐ นาที

Flow การ refer แบบ OPD case

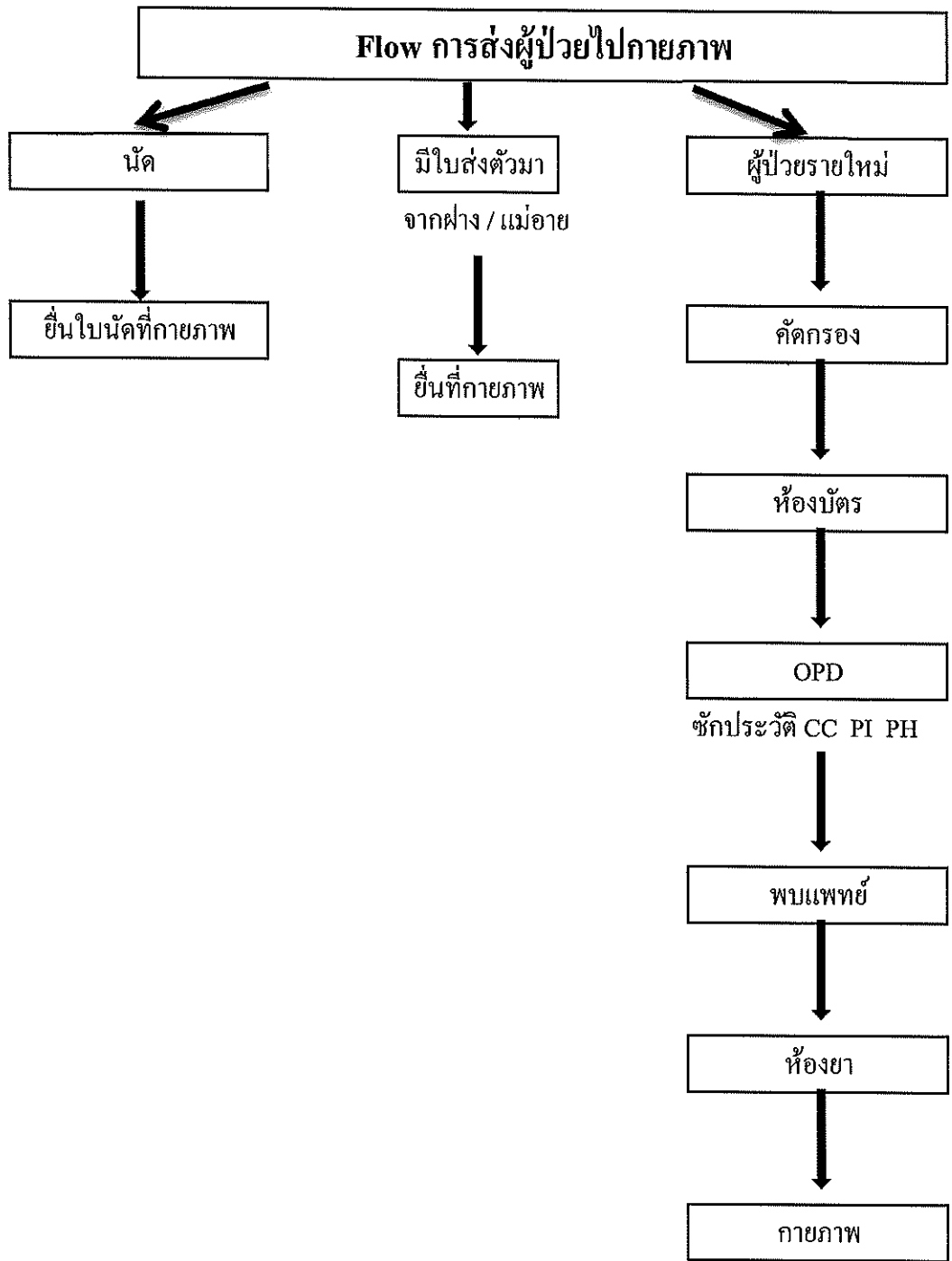


หมายเหตุ ทั้งกระบวนการใช้เวลา ๓๐ นาที

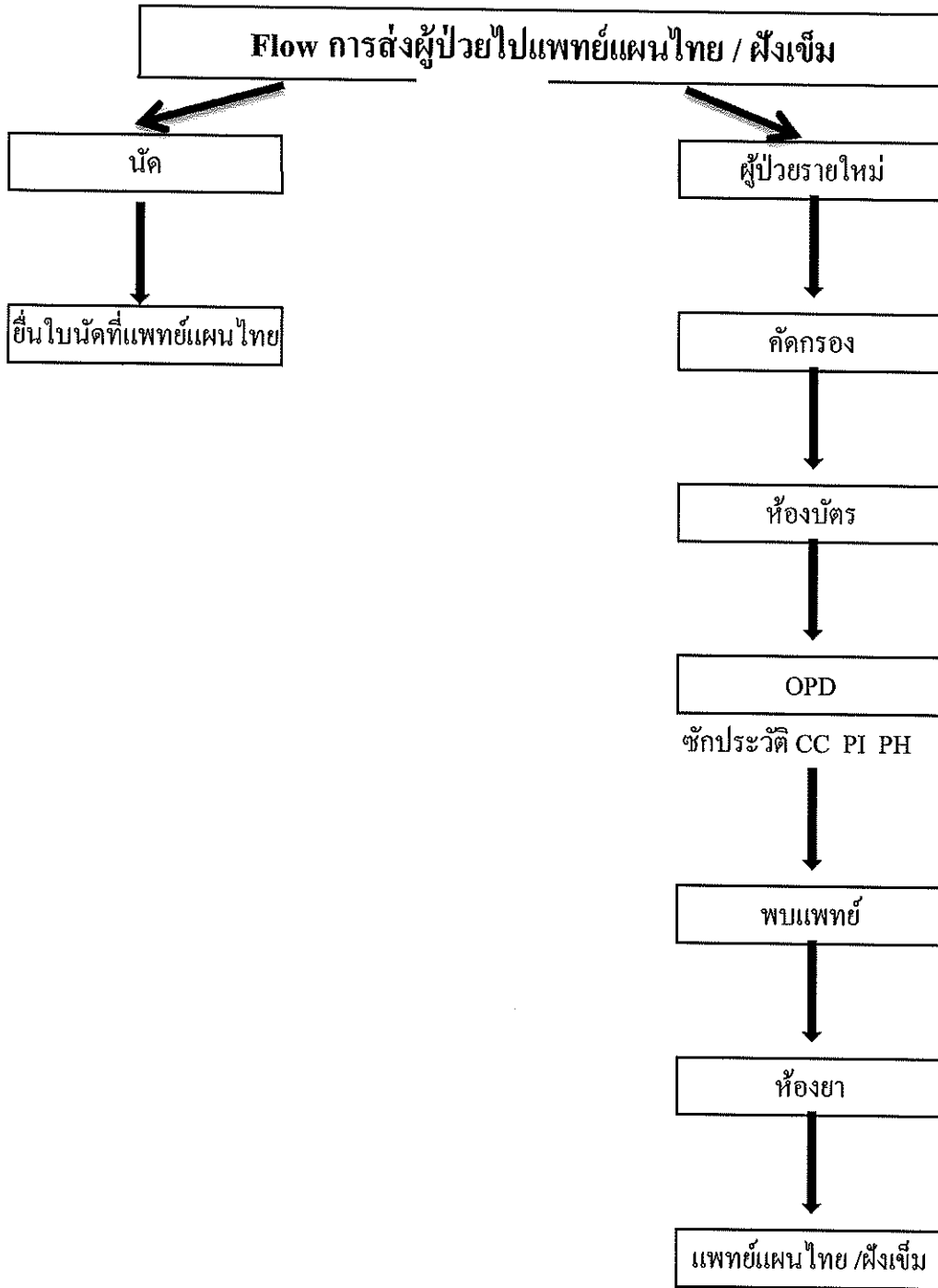
Flow การส่งผู้ป่วยเข้าคลินิกพิเศษกลุ่มงานบริการด้านปฐมภูมิฯ



หมายเหตุ ทั้งกระบวนการใช้เวลา ๑ ชั่วโมง



หมายเหตุ ทั้งกระบวนการใช้เวลา ๓๐ นาที



หมายเหตุ ทั้งกระบวนการใช้เวลา ๓๐ นาที