



## พระราชบัญญัติ

การอำนวยความสะดวกในการพิจารณาอนุญาตของทางราชการ

พ.ศ. ๒๕๕๘

### ภูมิพลอดุลยเดช ป.ร.

ให้ไว้ ณ วันที่ ๑๖ มกราคม พ.ศ. ๒๕๕๘  
เป็นปีที่ ๗๐ ในรัชกาลปัจจุบัน

พระบาทสมเด็จพระปรมินทรมหาภูมิพลอดุลยเดช มีพระบรมราชโองการโปรดเกล้าฯ ให้ประกาศว่า

โดยที่เป็นการสมควรมีกฎหมายว่าด้วยการอำนวยความสะดวกในการพิจารณาอนุญาตของทางราชการ

จึงทรงพระกรุณาโปรดเกล้าฯ ให้ตราพระราชบัญญัติขึ้นไว้โดยคำแนะนำและยินยอมของสภานิติบัญญัติแห่งชาติ ดังต่อไปนี้

มาตรา ๑ พระราชบัญญัตินี้เรียกว่า “พระราชบัญญัติการอำนวยความสะดวกในการพิจารณาอนุญาตของทางราชการ พ.ศ. ๒๕๕๘”

มาตรา ๒ พระราชบัญญัตินี้ให้ใช้บังคับเมื่อพ้นกำหนดหนึ่งร้อยแปดสิบวันนับแต่วันประกาศในราชกิจจานุเบกษาเป็นต้นไป เว้นแต่มาตรา ๑๗ ให้ใช้บังคับตั้งแต่วันประกาศในราชกิจจานุเบกษาเป็นต้นไป

มาตรา ๓ พระราชบัญญัตินี้ให้ใช้บังคับกับบรรดาการอนุญาต การจดทะเบียนหรือการแจ้งที่มีกฎหมายหรือกฎกำหนดให้ต้องขออนุญาต จดทะเบียน หรือแจ้ง ก่อนจะดำเนินการใด

บทบัญญัติของกฎหมายหรือกฎใดที่ขัดหรือแย้งกับพระราชบัญญัตินี้ให้ใช้พระราชบัญญัตินี้แทน  
มาตรา ๔ ในพระราชบัญญัตินี้

“เจ้าหน้าที่” หมายความว่า เจ้าหน้าที่ตามกฎหมายว่าด้วยวิธีปฏิบัติราชการทางปกครอง

“อนุญาต” หมายความว่า การที่เจ้าหน้าที่ยินยอมให้บุคคลใดกระทำการใดที่มีกฎหมายกำหนดให้  
ต้องได้รับความยินยอมก่อนกระทำการนั้น และให้หมายความรวมถึงการออกใบอนุญาต การอนุมัติ  
การจดทะเบียน การขึ้นทะเบียน การรับแจ้ง การให้ประทานบัตรและการให้อาชญาบัตรด้วย

“ผู้อนุญาต” หมายความว่า ผู้ซึ่งกฎหมายกำหนดให้มีอำนาจในการอนุญาต

“พนักงานเจ้าหน้าที่” หมายความว่า พนักงานเจ้าหน้าที่ตามกฎหมายว่าด้วยการอนุญาต

“กฎหมายว่าด้วยการอนุญาต” หมายความว่า บรรดากฎหมายที่มีบทบัญญัติกำหนดให้  
การดำเนินการใดหรือการประกอบกิจการใดจะต้องได้รับอนุญาตก่อนจึงจะดำเนินการได้

“คำขอ” หมายความว่า คำขออนุญาต

มาตรา ๕ พระราชบัญญัตินี้มิให้ใช้บังคับแก่

(๑) รัฐสภาและคณะรัฐมนตรี

(๒) การพิจารณาพิพากษาคดีของศาลและการดำเนินงานของเจ้าหน้าที่ในกระบวนการพิจารณาคดี  
การบังคับคดี และการวางทรัพย์

(๓) การดำเนินงานตามกระบวนการยุติธรรมทางอาญา

(๔) การอนุญาตตามกฎหมายว่าด้วยทรัพยากรธรรมชาติและสิ่งแวดล้อม

(๕) การอนุญาตที่เกี่ยวข้องกับการปฏิบัติการทางทหารด้านยุทธการ รวมทั้งตามกฎหมายเกี่ยวกับการ  
การควบคุมยุทธภัณฑ์ และกฎหมายว่าด้วยโรงงานผลิตอาวุธของเอกชน

การยกเว้นมิให้นำบทบัญญัติแห่งพระราชบัญญัตินี้มาใช้บังคับแก่การดำเนินกิจการใดหรือกับ  
หน่วยงานใดนอกจากที่กำหนดไว้ในวรรคหนึ่ง ให้ตราเป็นพระราชกฤษฎีกา

มาตรา ๖ ทุกห้าปีนับแต่วันที่พระราชบัญญัตินี้ใช้บังคับ ให้ผู้อนุญาตพิจารณากฎหมาย  
ที่ให้อำนาจในการอนุญาตว่าสมควรปรับปรุงกฎหมายนั้นเพื่อยกเลิกการอนุญาตหรือจัดให้มีมาตรการอื่น  
แทนการอนุญาตหรือไม่ ทั้งนี้ ในกรณีที่มีความจำเป็นผู้อนุญาตจะพิจารณาปรับปรุงกฎหมายหรือจัดให้มี  
มาตรการอื่นแทนในกำหนดระยะเวลาที่เร็วกว่านั้นก็ได้

ให้ผู้อนุญาตเสนอผลการพิจารณาตามวรรคหนึ่งต่อคณะรัฐมนตรีเพื่อพิจารณายกเลิกการอนุญาต  
หรือจัดให้มีมาตรการอื่นแทนการอนุญาต ในการนี้ให้คณะรัฐมนตรีรับฟังความคิดเห็นของคณะกรรมการ  
พัฒนากฎหมายตามกฎหมายว่าด้วยคณะกรรมการกฤษฎีกาประกอบการพิจารณาด้วย

มาตรา ๗ ในกรณีที่มีกฎหมายกำหนดให้การกระทำใดจะต้องได้รับอนุญาต ผู้อนุญาตจะต้องจัดทำ  
คู่มือสำหรับประชาชน ซึ่งอย่างน้อยต้องประกอบด้วย หลักเกณฑ์ วิธีการ และเงื่อนไข (ถ้ามี) ในการยื่นคำขอ

ขั้นตอนและระยะเวลาในการพิจารณาอนุญาตและรายการเอกสารหรือหลักฐานที่ผู้ขออนุญาตจะต้องยื่นมาพร้อมกับคำขอ และจะกำหนดให้ยื่นคำขอผ่านทางสื่ออิเล็กทรอนิกส์แทนการมายื่นคำขอด้วยตนเองก็ได้

คู่มือสำหรับประชาชนตามวรรคหนึ่งให้ปิดประกาศไว้ ณ สถานที่ที่กำหนดให้ยื่นคำขอ และเผยแพร่ทางสื่ออิเล็กทรอนิกส์ และเมื่อประชาชนประสงค์จะได้สำเนาคู่มือดังกล่าว ให้พนักงานเจ้าหน้าที่จัดสำเนาให้ โดยจะคิดค่าใช้จ่ายตามควรแก่กรณีก็ได้ ในกรณีเช่นนั้นให้ระบุค่าใช้จ่ายดังกล่าวไว้ในคู่มือสำหรับประชาชนด้วย

ให้เป็นหน้าที่ของคณะกรรมการพัฒนาระบบราชการตรวจสอบขั้นตอนและระยะเวลาในการพิจารณาอนุญาตที่กำหนดตามวรรคหนึ่งว่าเป็นระยะเวลาที่เหมาะสมตามหลักเกณฑ์และวิธีการบริหารกิจการบ้านเมืองที่ดีหรือไม่ ในกรณีที่เห็นว่าขั้นตอนและระยะเวลาที่กำหนดดังกล่าวล่าช้าเกินสมควร ให้เสนอคณะรัฐมนตรีเพื่อพิจารณาและสั่งการให้ผู้อนุญาตดำเนินการแก้ไขให้เหมาะสมโดยเร็ว

เพื่อประโยชน์ในการอำนวยความสะดวกให้แก่ประชาชน ให้ส่วนราชการจัดให้มีศูนย์บริการร่วมเพื่อรับคำขอและชี้แจงรายละเอียดเกี่ยวกับการอนุญาตต่าง ๆ ตามกฎหมายว่าด้วยการอนุญาตไว้ ณ ที่เดียวกันตามแนวทางที่คณะกรรมการพัฒนาระบบราชการกำหนด

มาตรา ๘ ให้เป็นหน้าที่ของพนักงานเจ้าหน้าที่ผู้มีหน้าที่ในการรับคำขอจะต้องตรวจสอบคำขอและรายการเอกสารหรือหลักฐานที่ยื่นพร้อมคำขอให้ถูกต้องครบถ้วน หากเห็นว่าคำขอไม่ถูกต้องหรือยังขาดเอกสารหรือหลักฐานใดให้แจ้งให้ผู้ยื่นคำขอทราบทันที ถ้าเป็นกรณีที่สามารรถแก้ไขหรือเพิ่มเติมได้ ในขณะนั้น ให้แจ้งให้ผู้ยื่นคำขอดำเนินการแก้ไขหรือยื่นเอกสารหรือหลักฐานเพิ่มเติมให้ครบถ้วน ถ้าเป็นกรณีที่ไมอาจดำเนินการได้ในขณะนั้นให้บันทึกความบกพร่องและรายการเอกสารหรือหลักฐานที่จะต้องยื่นเพิ่มเติม พร้อมทั้งกำหนดระยะเวลาที่ผู้ยื่นคำขอจะต้องดำเนินการแก้ไขหรือยื่นเพิ่มเติมไว้ในบันทึกดังกล่าวด้วยและให้พนักงานเจ้าหน้าที่และผู้ยื่นคำขอลงนามไว้ในบันทึกนั้น

ให้พนักงานเจ้าหน้าที่มอบสำเนาทันทีตามวรรคหนึ่งให้ผู้ยื่นคำขอไว้เป็นหลักฐาน

ในกรณีที่ผู้ยื่นคำขอได้จัดทำคำขอถูกต้องและแนบเอกสารหรือหลักฐานครบถ้วนตามที่ระบุในคู่มือสำหรับประชาชนตามมาตรา ๗ แล้ว หรือได้แก้ไขหรือยื่นเอกสารหรือหลักฐานเพิ่มเติมครบถ้วนตามที่พนักงานเจ้าหน้าที่แนะนำหรือตามที่ปรากฏในบันทึกตามวรรคหนึ่งแล้ว พนักงานเจ้าหน้าที่จะเรียกเอกสารหรือหลักฐานเพิ่มเติมอื่นได้อีกไม่ได้ และจะปฏิเสธการพิจารณาคำขอนั้นโดยอาศัยเหตุแห่งความไม่สมบูรณ์ของคำขอหรือความไม่ครบถ้วนของเอกสารหรือหลักฐานไม่ได้ เว้นแต่เป็นกรณีที่ความไม่สมบูรณ์หรือความไม่ครบถ้วนนั้นเกิดจากความประมาทเลินเล่อหรือทุจริตของพนักงานเจ้าหน้าที่ และเป็นผลให้ไม่อาจอนุญาตได้ ในกรณีนี้ให้ผู้อนุญาตสั่งการตามที่เห็นสมควร และให้ดำเนินการทางวินัยหรือดำเนินคดีกับพนักงานเจ้าหน้าที่ที่เกี่ยวข้องโดยไม่ชักช้า

มาตรา ๙ ในกรณีที่ผู้ยื่นคำขอไม่แก้ไขเพิ่มเติมคำขอหรือไม่ส่งเอกสารหรือหลักฐานเพิ่มเติมตามที่พนักงานเจ้าหน้าที่แจ้งให้ทราบหรือตามที่ปรากฏในบันทึกที่จัดทำตามมาตรา ๘ วรรคหนึ่ง ให้พนักงานเจ้าหน้าที่คืนคำขอให้แก่ผู้ยื่นคำขอพร้อมทั้งแจ้งเป็นหนังสือถึงเหตุแห่งการคืนคำขอให้ทราบด้วย

ผู้ยื่นคำขอจะอุทธรณ์คำสั่งคืนคำขอตามมาตรา ๙ ตามกฎหมายว่าด้วยวิธีปฏิบัติราชการทางปกครองหรือจะยื่นคำขอใหม่ก็ได้ แต่ในกรณีที่กฎหมายกำหนดให้ต้องยื่นคำขอใดภายในระยะเวลาที่กำหนด ผู้ยื่นคำขอจะต้องยื่นคำขอนั้นใหม่ภายในระยะเวลาดังกล่าว

มาตรา ๑๐ ผู้อนุญาตต้องดำเนินการให้แล้วเสร็จภายในกำหนดเวลาที่ระบุไว้ในคู่มือสำหรับประชาชนตามมาตรา ๗ และแจ้งให้ผู้ยื่นคำขอทราบภายในเจ็ดวันนับแต่วันที่พิจารณาแล้วเสร็จ

เมื่อครบกำหนดเวลาตามที่ระบุไว้ในคู่มือสำหรับประชาชนตามมาตรา ๗ แล้ว หากผู้อนุญาตยังพิจารณาไม่แล้วเสร็จ ให้แจ้งเป็นหนังสือให้ผู้ยื่นคำขอทราบถึงเหตุแห่งความล่าช้าทุกเจ็ดวันจนกว่าจะพิจารณาแล้วเสร็จ พร้อมทั้งส่งสำเนาการแจ้งดังกล่าวให้คณะกรรมการพัฒนาระบบราชการทราบทุกครั้ง

ในกรณีที่คณะกรรมการพัฒนาระบบราชการเห็นว่าความล่าช้านั้นเกินสมควรแก่เหตุหรือเกิดจากการขาดประสิทธิภาพในการปฏิบัติราชการของหน่วยงานของผู้อนุญาต ให้คณะกรรมการพัฒนาระบบราชการรายงานต่อคณะรัฐมนตรีพร้อมทั้งเสนอแนะให้มีการพัฒนาหรือปรับปรุงหน่วยงานหรือระบบการปฏิบัติราชการของหน่วยงานนั้น

ในกรณีไม่แจ้งตามมาตรา ๗ วรรคหนึ่งหรือวรรคสอง ให้ถือว่าผู้อนุญาตกระทำการหรือละเว้นกระทำการเพื่อให้เกิดความเสียหายแก่ผู้อื่น เว้นแต่จะเป็นเพราะมีเหตุสุดวิสัย

มาตรา ๑๑ ในกรณีที่มีกฎหมาย กฎ ระเบียบ หรือข้อบังคับใดออกใช้บังคับและมีผลให้ต้องเปลี่ยนแปลงหลักเกณฑ์ วิธีการ เงื่อนไข หรือรายละเอียดอื่นใดที่ปรากฏในคู่มือสำหรับประชาชนตามมาตรา ๗ การเปลี่ยนแปลงเช่นนั้น มิให้ใช้บังคับกับการยื่นคำขอที่ได้ยื่นไว้แล้วโดยชอบก่อนวันที่กฎหมาย กฎ ระเบียบ หรือข้อบังคับดังกล่าวมีผลใช้บังคับ เว้นแต่กฎหมายนั้นจะบัญญัติไว้เป็นอย่างอื่น แต่สำหรับในกรณีกฎ ระเบียบ หรือข้อบังคับนั้นจะบัญญัติไว้เป็นอย่างอื่นได้ก็แต่เฉพาะในกรณีที่มีการเปลี่ยนแปลงนั้นจะเป็นประโยชน์ต่อผู้ยื่นคำขอ

มาตรา ๑๒ ในกรณีที่กฎหมายกำหนดอายุใบอนุญาตไว้ และกิจการหรือการดำเนินการที่ได้รับใบอนุญาตนั้นมีลักษณะเป็นกิจการหรือการดำเนินการที่เห็นได้ว่าผู้ได้รับใบอนุญาตจะประกอบกิจการหรือดำเนินการนั้นต่อเนื่องกัน คณะรัฐมนตรีจะกำหนดให้ผู้รับใบอนุญาตชำระค่าธรรมเนียมการต่ออายุใบอนุญาตตามที่กำหนดไว้ในกฎหมายนั้น ๆ แทนการยื่นคำขอต่ออายุใบอนุญาตก็ได้ และเมื่อหน่วยงานซึ่งมีอำนาจออกใบอนุญาตได้รับค่าธรรมเนียมดังกล่าวแล้ว ให้ออกหลักฐานการต่ออายุใบอนุญาตให้แก่ผู้รับใบอนุญาตโดยเร็ว และให้ถือว่าผู้รับใบอนุญาตได้รับการต่ออายุใบอนุญาตตามกฎหมายนั้น ๆ แล้ว

การกำหนดให้ผู้รับใบอนุญาตชำระค่าธรรมเนียมต่ออายุใบอนุญาตแทนการยื่นคำขอต่ออายุใบอนุญาตตามวรรคหนึ่งให้ตราเป็นพระราชกฤษฎีกา ในพระราชกฤษฎีกาดังกล่าวให้ระบุชื่อพระราชบัญญัติและประเภทของใบอนุญาตตามพระราชบัญญัติดังกล่าวที่ผู้รับใบอนุญาตอาจดำเนินการตามวรรคหนึ่งได้

ก่อนตราพระราชกฤษฎีกาตามวรรคสอง ให้คณะรัฐมนตรีส่งร่างพระราชกฤษฎีกาดังกล่าวให้สภาผู้แทนราษฎรและวุฒิสภาเป็นเวลาไม่น้อยกว่าสามสิบวัน เมื่อพ้นกำหนดเวลาดังกล่าวแล้ว หากสภาผู้แทนราษฎรหรือวุฒิสภาได้มีมติทักท้วงให้นำความกราบบังคมทูลเพื่อทรงตราพระราชกฤษฎีกาดังกล่าวต่อไป

ให้เป็นหน้าที่ของสำนักงานคณะกรรมการพัฒนาระบบราชการที่จะหารือกับหน่วยงานที่เกี่ยวข้องกับการออกใบอนุญาต เพื่อเสนอแนะต่อคณะรัฐมนตรีในการดำเนินการตามวรรคหนึ่งและวรรคสอง

มาตรา ๑๓ ให้เป็นหน้าที่ของผู้อนุญาตที่จะต้องกำหนดหลักเกณฑ์และแนวทางการตรวจสอบการประกอบกิจการหรือการดำเนินกิจการของผู้ได้รับอนุญาตให้เป็นไปตามที่กฎหมายว่าด้วยการอนุญาตกำหนด และให้เป็นหน้าที่ของพนักงานเจ้าหน้าที่และผู้อนุญาตที่จะต้องตรวจสอบตามหลักเกณฑ์และแนวทางดังกล่าว

เมื่อมีผู้ได้รับความเดือดร้อนรำคาญ หรือเสียหายจากการประกอบกิจการหรือการดำเนินกิจการของผู้ได้รับอนุญาต ไม่ว่าจะความจะปรากฏต่อพนักงานเจ้าหน้าที่เองหรือมีผู้ร้องเรียน ให้เป็นหน้าที่ของพนักงานเจ้าหน้าที่ที่จะดำเนินการตรวจสอบและสั่งการตามอำนาจหน้าที่โดยเร็ว

มาตรา ๑๔ ในกรณีจำเป็นและสมควรเพื่อประโยชน์ในการอำนวยความสะดวกแก่ประชาชน ให้คณะรัฐมนตรีมีมติจัดตั้งศูนย์รับคำขออนุญาต เพื่อทำหน้าที่เป็นศูนย์กลางในการรับคำขอตามกฎหมายว่าด้วยการอนุญาตขึ้น

ให้ศูนย์รับคำขออนุญาตตามวรรคหนึ่งมีฐานะเป็นส่วนราชการตามมาตรา ๑๘ วรรคสี่ แห่งพระราชบัญญัติระเบียบบริหารราชการแผ่นดิน พ.ศ. ๒๕๓๔ ซึ่งแก้ไขเพิ่มเติมโดยพระราชบัญญัติระเบียบบริหารราชการแผ่นดิน (ฉบับที่ ๕) พ.ศ. ๒๕๔๕ โดยอยู่ในสังกัดสำนักนายกรัฐมนตรี และจะให้มีสาขาของศูนย์ประจำกระทรวงหรือประจำจังหวัดด้วยก็ได้

การจัดตั้งศูนย์รับคำขออนุญาตตามวรรคหนึ่งให้ตราเป็นพระราชกฤษฎีกา ในพระราชกฤษฎีกาดังกล่าวให้กำหนดรายชื่อกฎหมายว่าด้วยการอนุญาตที่จะให้อยู่ภายใต้การดำเนินการของศูนย์รับคำขออนุญาต

ในการดำเนินการเกี่ยวกับการรับคำขอ จะกำหนดในพระราชกฤษฎีกาให้ผู้ยื่นคำขอ ยื่นคำขอผ่านทางสื่ออิเล็กทรอนิกส์ก็ได้

มาตรา ๑๕ เมื่อมีการจัดตั้งศูนย์รับคำขออนุญาตตามมาตรา ๑๔ แล้ว ให้ดำเนินการและมีผลดังต่อไปนี้

(๑) ในกรณีที่กฎหมายว่าด้วยการอนุญาตหรือกฎที่ออกตามกฎหมายดังกล่าวกำหนดให้ต้องยื่นคำขอ หรือส่งเอกสารหรือหลักฐาน หรือค่าธรรมเนียมใด ณ สถานที่ใด ถ้าได้มีการยื่นคำขอ หรือส่ง

เอกสารหรือหลักฐาน หรือค่าธรรมเนียม ณ ศูนย์รับคำขออนุญาตแล้ว ให้ถือว่าได้มีการยื่นคำขอ หรือ ส่งเอกสารหรือหลักฐาน หรือค่าธรรมเนียมโดยชอบตามกฎหมายว่าด้วยการอนุญาตนั้นแล้ว

(๒) บรรดาเงินค่าธรรมเนียมหรือเงินอื่นใดที่ศูนย์รับคำขออนุญาตได้รับไว้ตาม (๑) ให้ศูนย์รับคำขออนุญาตนำส่งคลังเป็นรายได้แผ่นดินในนามของหน่วยงานของผู้อนุญาต หรือส่งให้องค์กรปกครองส่วนท้องถิ่น แล้วแต่กรณี และแจ้งให้หน่วยงานของผู้อนุญาตทราบ

(๓) ในกรณีที่หน่วยงานของผู้อนุญาตมีสิทธิหักค่าใช้จ่ายจากเงินที่จะต้องนำส่งคลัง ให้ศูนย์รับคำขออนุญาตหักเงินดังกล่าวแทนและส่งมอบเงินที่หักไว้คืนให้แก่หน่วยงานของผู้อนุญาต โดยให้ศูนย์รับคำขออนุญาตมีสิทธิหักค่าใช้จ่ายของศูนย์รับคำขออนุญาตตามอัตราที่จะได้ตกลงกับหน่วยงานของผู้อนุญาต

(๔) ระยะเวลาตามมาตรา ๑๐ ให้นับแต่วันที่ศูนย์รับคำขออนุญาตส่งเรื่องให้ผู้อนุญาต โดยศูนย์รับคำขออนุญาตจะต้องส่งเรื่องให้ผู้อนุญาตไม่ช้ากว่าสามวันทำการและให้นำมาตรา ๑๐ วรรคสี่ มาใช้บังคับโดยอนุโลม

(๕) ให้เป็นหน้าที่ของผู้อนุญาตที่จะต้องส่งคู่มือสำหรับประชาชนตามมาตรา ๗ ที่ถูกต้อง และเป็นปัจจุบันให้ศูนย์รับคำขออนุญาตตามจำนวนที่จำเป็น และดำเนินการให้มีการฝึกอบรมหรือชี้แจง แก่เจ้าหน้าที่ของศูนย์รับคำขออนุญาต เพื่อให้เกิดความชำนาญในการปฏิบัติหน้าที่ด้วย

(๖) ให้เป็นหน้าที่ของเจ้าหน้าที่ของศูนย์รับคำขออนุญาตที่จะต้องดำเนินการตามมาตรา ๘ และต้องรับผิดชอบในฐานะเช่นเดียวกับพนักงานเจ้าหน้าที่ตามที่บัญญัติไว้ในมาตรา ๘ มาตรา ๑๖ ให้ศูนย์รับคำขออนุญาตมีหน้าที่ดังต่อไปนี้

(๑) รับคำขอและค่าธรรมเนียม รวมตลอดทั้งคำอุทธรณ์ ตามกฎหมายว่าด้วยการอนุญาต

(๒) ให้ข้อมูล ชี้แจง และแนะนำผู้ยื่นคำขอหรือประชาชนให้ทราบถึงหลักเกณฑ์ วิธีการ และเงื่อนไขในการขออนุญาต รวมตลอดทั้งความจำเป็นในการยื่นคำขออื่นใดที่จำเป็นต้องดำเนินการ ตามกฎหมายว่าด้วยการอนุญาตทั้งปวง ในการประกอบกิจการหรือดำเนินการอย่างหนึ่งอย่างใด

(๓) ส่งคำขอ หรือคำอุทธรณ์ ที่ได้รับจากผู้ยื่นคำขอหรือผู้ยื่นคำอุทธรณ์พร้อมทั้งเอกสาร หรือหลักฐานที่เกี่ยวข้องให้หน่วยงานที่เกี่ยวข้อง และคอยติดตามเร่งรัดหน่วยงานดังกล่าวเพื่อดำเนินการ ให้ถูกต้องภายในระยะเวลาที่กำหนดตามพระราชบัญญัตินี้ และคู่มือสำหรับประชาชนตามมาตรา ๗ หรือตามกฎหมายที่ให้สิทธิในการอุทธรณ์

(๔) ในกรณีที่เห็นว่าหลักเกณฑ์หรือวิธีการในการยื่นคำขอ มีรายละเอียดหรือกำหนดให้ต้อง ส่งเอกสารที่ไม่จำเป็น หรือเป็นภาระเกินสมควรแก่ประชาชน ให้เสนอแนะต่อคณะรัฐมนตรีเพื่อสั่งการให้ หน่วยงานที่เกี่ยวข้องดำเนินการปรับปรุงแก้ไขให้เหมาะสมยิ่งขึ้น

(๕) รวบรวมปัญหาและอุปสรรคจากการอนุญาตและการดำเนินการของศูนย์รับคำขออนุญาต เพื่อเสนอต่อคณะกรรมการพัฒนาระบบราชการเพื่อรายงานต่อคณะรัฐมนตรีพิจารณาสั่งการให้หน่วยงาน ที่เกี่ยวข้องดำเนินการปรับปรุงแก้ไขให้เหมาะสมต่อไป

(๖) เสนอแนะในการพัฒนาหรือปรับปรุงกระบวนการ ขั้นตอน ระยะเวลา เกี่ยวกับการอนุญาตต่าง ๆ รวมถึงข้อเสนอในการออกกฎหมาย กฎ ระเบียบ หรือกำหนดหลักเกณฑ์ที่เกี่ยวกับการอนุญาตเพื่อให้ประชาชนได้รับความสะดวกมากขึ้น

มาตรา ๑๗ ให้ผู้อนุญาตจัดทำคู่มือสำหรับประชาชนตามมาตรา ๗ ให้เสร็จสิ้นภายในหนึ่งร้อยแปดสิบวันนับแต่วันที่พระราชบัญญัตินี้ประกาศในราชกิจจานุเบกษา

มาตรา ๑๘ ให้นายกรัฐมนตรีรักษาการตามพระราชบัญญัตินี้

ผู้รับสนองพระบรมราชโองการ

พลเอก ประยุทธ์ จันทร์โอชา

นายกรัฐมนตรี

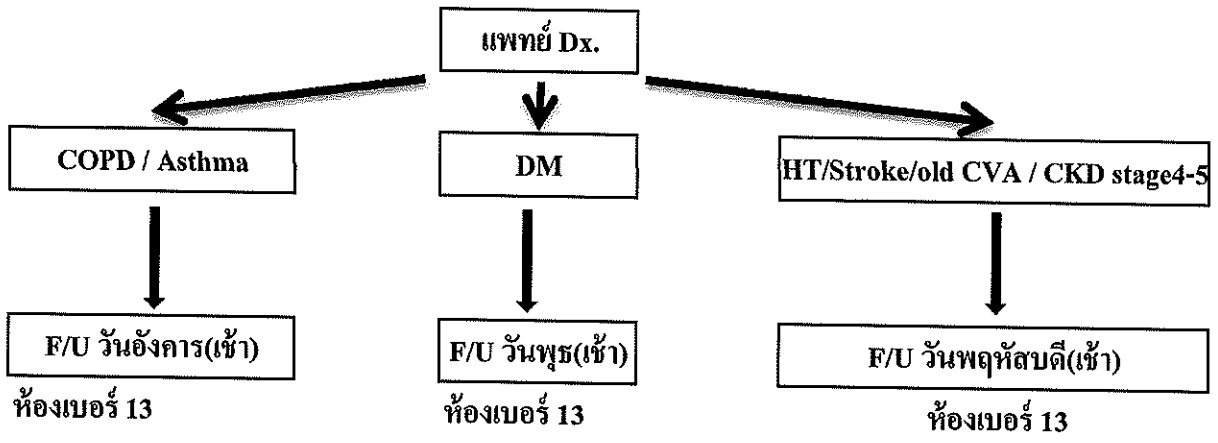
หมายเหตุ :- เหตุผลในการประกาศใช้พระราชบัญญัติฉบับนี้ คือ โดยที่ปัจจุบันมีกฎหมายว่าด้วยการอนุญาตจำนวนมาก การประกอบกิจการของประชาชนจะต้องขออนุญาตจากส่วนราชการหลายแห่ง อีกทั้งกฎหมายที่เกี่ยวข้องกับการอนุญาตบางฉบับไม่ได้กำหนดระยะเวลา เอกสารและหลักฐานที่จำเป็น รวมถึงขั้นตอนในการพิจารณาไว้ทำให้เป็นอุปสรรคต่อประชาชนในการยื่นคำขออนุญาตดำเนินการต่าง ๆ ดังนั้น เพื่อให้มีกฎหมายกลางที่จะกำหนดขั้นตอนและระยะเวลาในการพิจารณาอนุญาต และมีการจัดตั้งศูนย์บริการร่วมเพื่อรับคำร้องและศูนย์รับคำขออนุญาต ณ จุดเดียว เพื่อให้ข้อมูลที่ชัดเจนเกี่ยวกับการอนุญาตซึ่งจะเป็นการอำนวยความสะดวกแก่ประชาชน จึงจำเป็นต้องตราพระราชบัญญัตินี้



## สารบัญ Flow การให้บริการ

- 1.ขั้นตอนการให้บริการจุดคัดกรอง
- 2.แนวทางการส่งผู้ป่วยไป ER
- 3.ขั้นตอนการให้บริการ OPD
- 4.การคัดกรอง TB
- 5.การตรวจสุขภาพทำบัตรแรงงานต่างด้าว
- 6.การ Admit จาก OPD
- 7.การ refer แบบ OPD case
- 8.การส่งผู้ป่วยทำ Lab Pre-op
- 9.การให้บริการห้องคลอด กรณีเจ็บครรภ์คลอด
- 10.การให้บริการห้องคลอด กรณีไม่คลอด
- 11.การให้บริการห้องคลอด กรณีU/S , PV , ชุดมดลูก
- 12.การส่งผู้ป่วยเข้า NCD clinic
- 13.การให้บริการ DM clinic
- 14.การให้บริการ HT clinic
- 15.การให้บริการ COPD clinic
- 16.การ refer กลับ รพ.สต.
- 17.การส่งผู้ป่วยเข้าจิตเวช/ยาเสพติด
- 18.การให้บริการงานสุขภาพจิต
- 19.การให้บริการงานยาเสพติด
- 20.การส่งผู้ป่วยเข้าสู่ศูนย์ COC
- 21.การให้บริการงาน COC
- 22.การส่งผู้ป่วยเข้าคลินิกพิเศษ กลุ่มงานบริการด้านปฐมภูมิฯ
- 23.การให้บริการงาน ANC clinic
- 24.การส่งผู้ป่วยไปกายภาพ
- 25.การส่งผู้ป่วยไปแพทย์แผนไทย/ฝังเข็ม
- 26.การยืมอุปกรณ์ทางการแพทย์(ไม้ค้ำยัน /เกรย์ออกซิเจน)
- 27.การส่งผู้ป่วยเบิกอุปกรณ์ทางการแพทย์( set D/W , NG , Foley cath )

Flow การส่งผู้ป่วยเข้า NCD clinic



หมายเหตุ ทั้งกระบวนการใช้เวลา ๑๐ นาที

## Flow การส่งผู้ป่วยเข้าศูนย์ COC

ESRD on CAPD รายใหม่ใน 3 เดือนแรก , มี complication ภายใน 1 เดือน

มีสายต่างๆ NG , Foley cath , on tracheostomy

Home O2

on skin traction

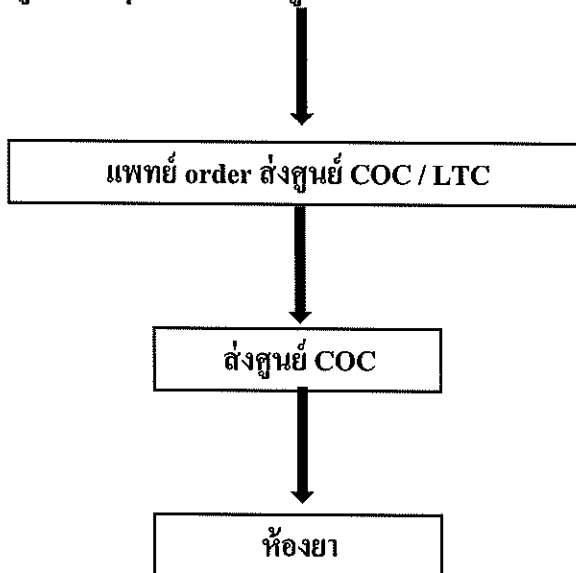
wound care , bed sore grade 2

มีสาย drain , on PCN ภายใน 1 เดือนหลังใส่

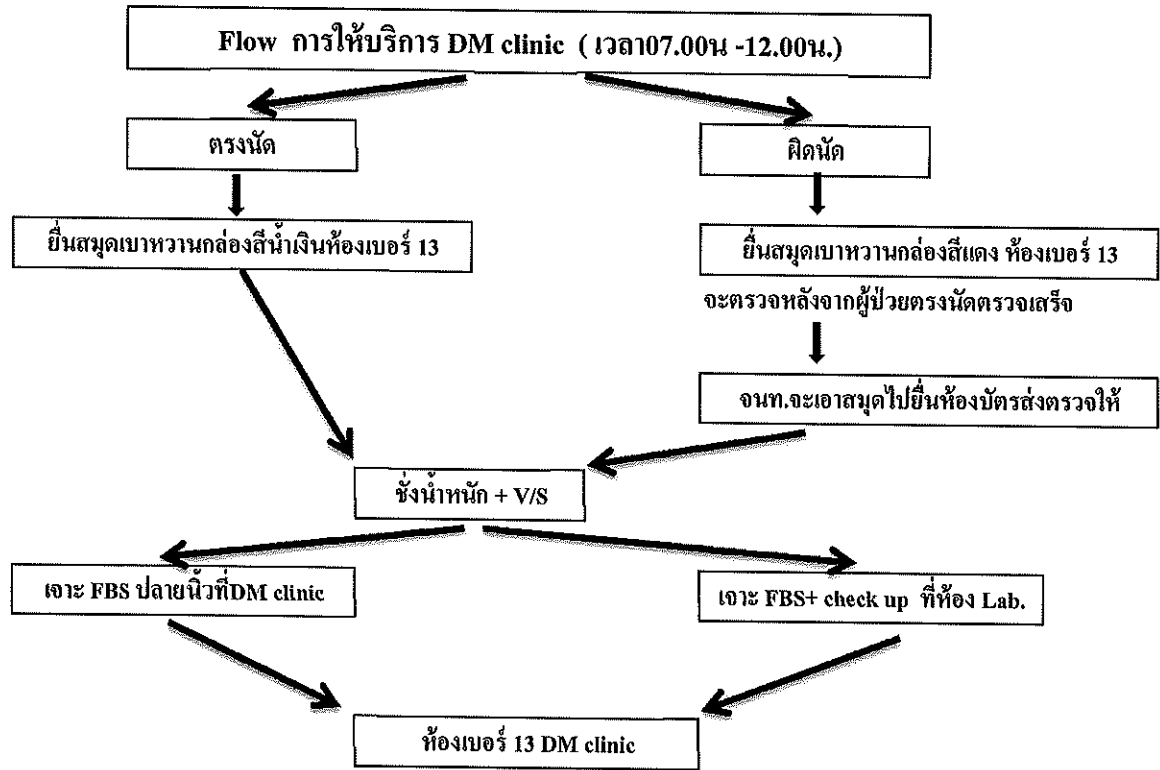
palliative care

Stroke

ผู้ป่วยอื่นๆที่ต้องการการดูแลจากทีมสหวิชาชีพ

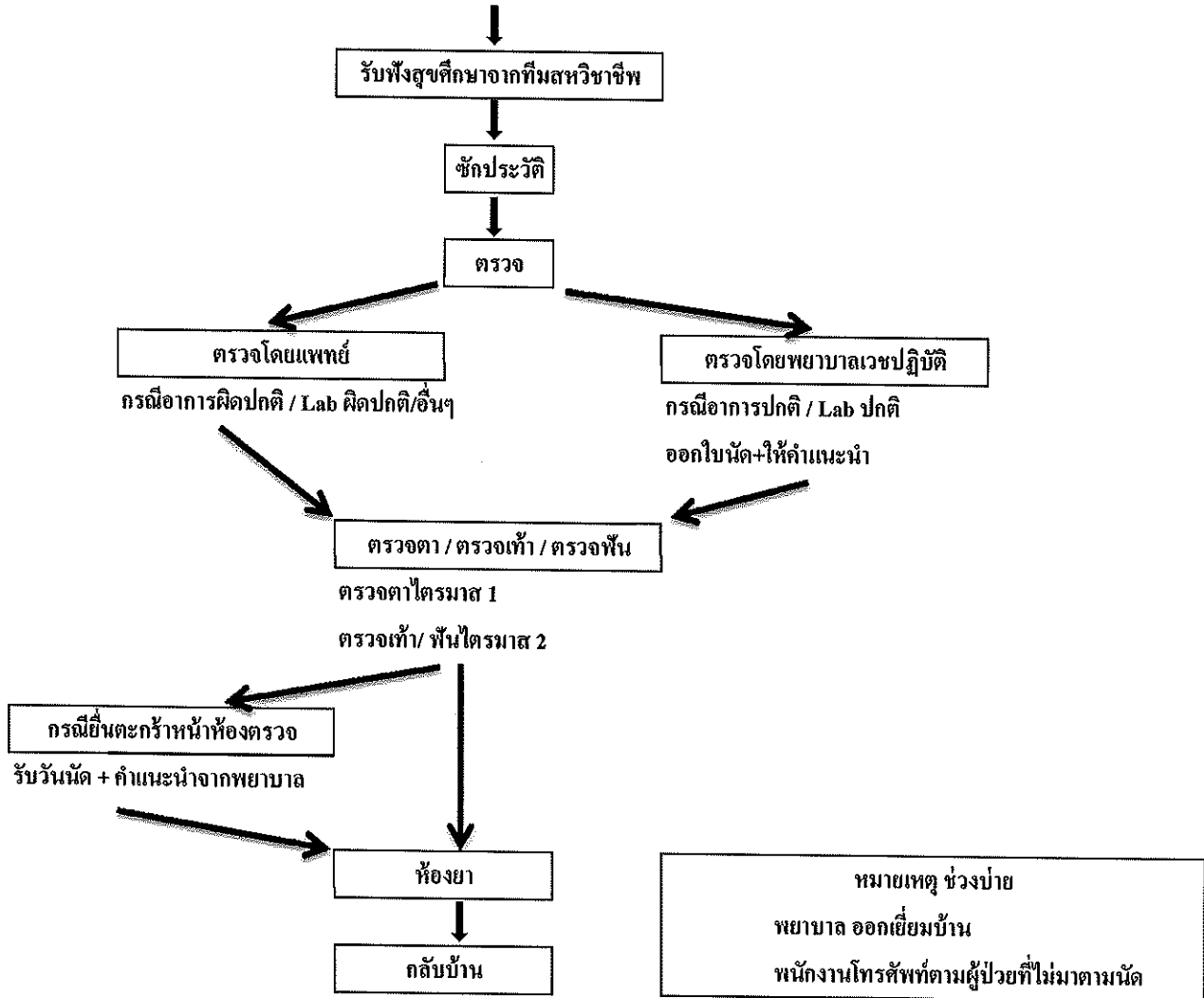


หมายเหตุ ทั้งกระบวนการใช้เวลา ๓๐ นาที

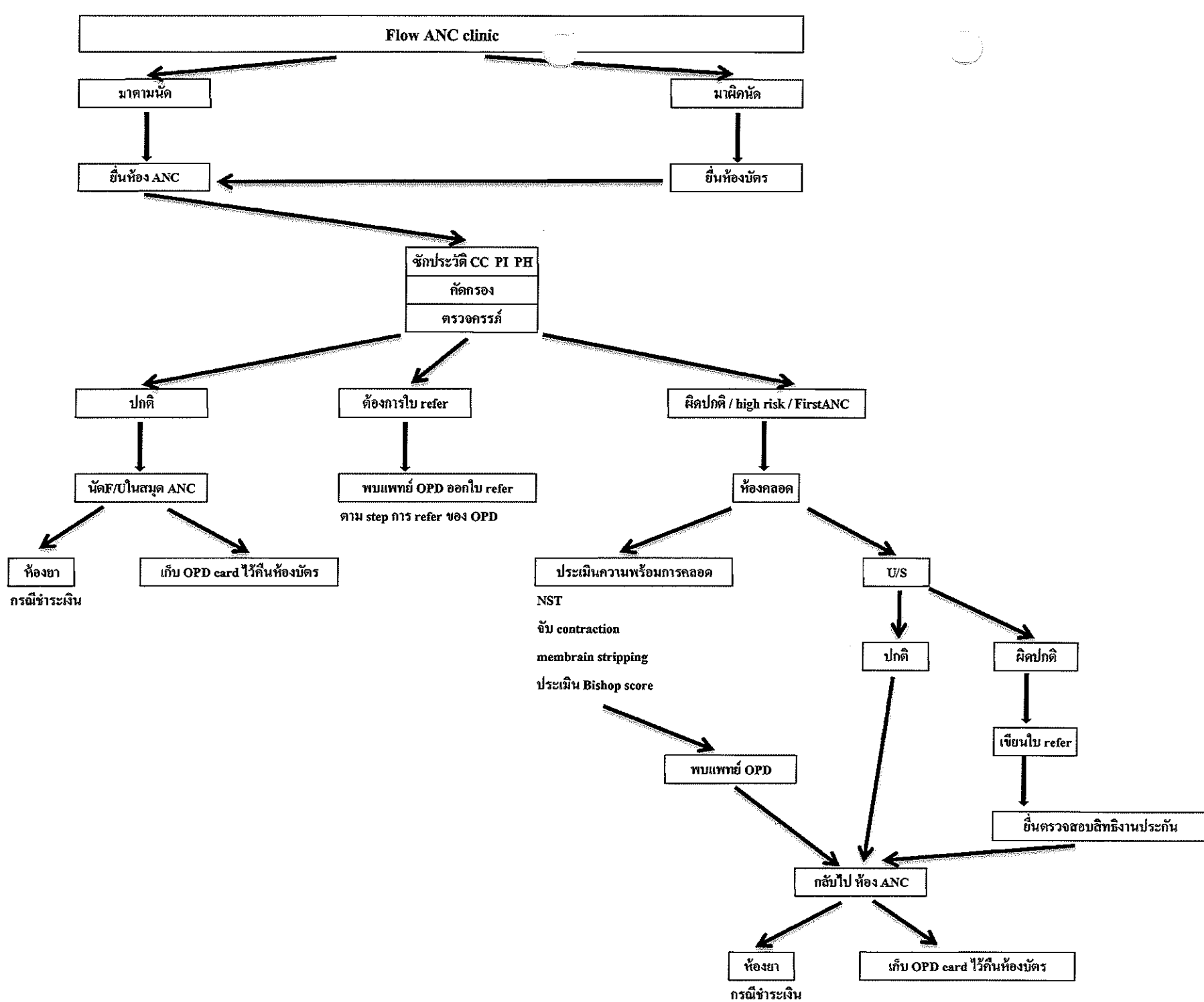


ทานข้าวต้ม (ผู้ป่วยจะร่วมกันบริจาคใส่ตู้บริจาค ถ้าไม่พอทาง NCD จะออกสมทบ)

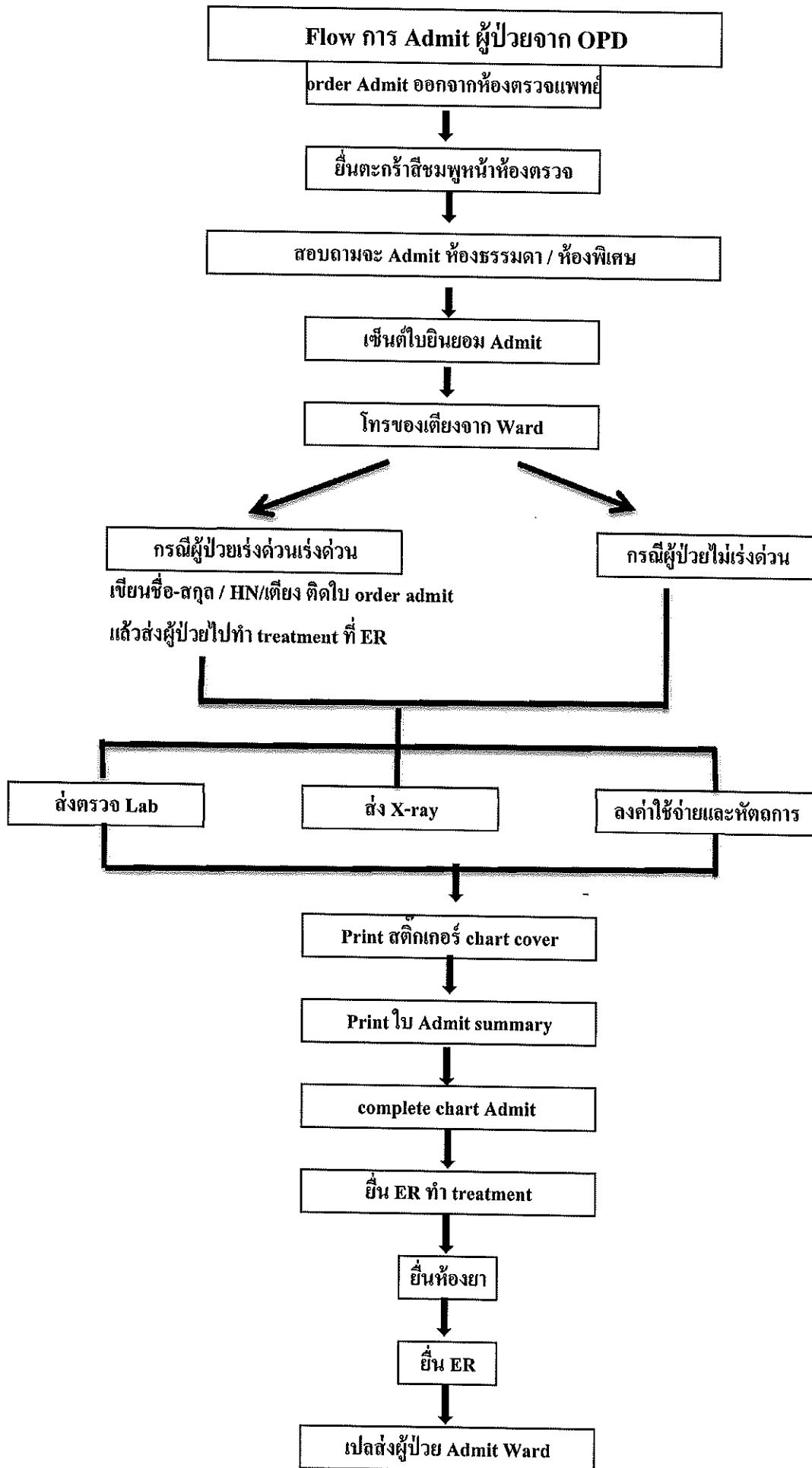
ทานยา



หมายเหตุ ทั้งกระบวนการงานใช้ระยะเวลา ๒ ชั่วโมง

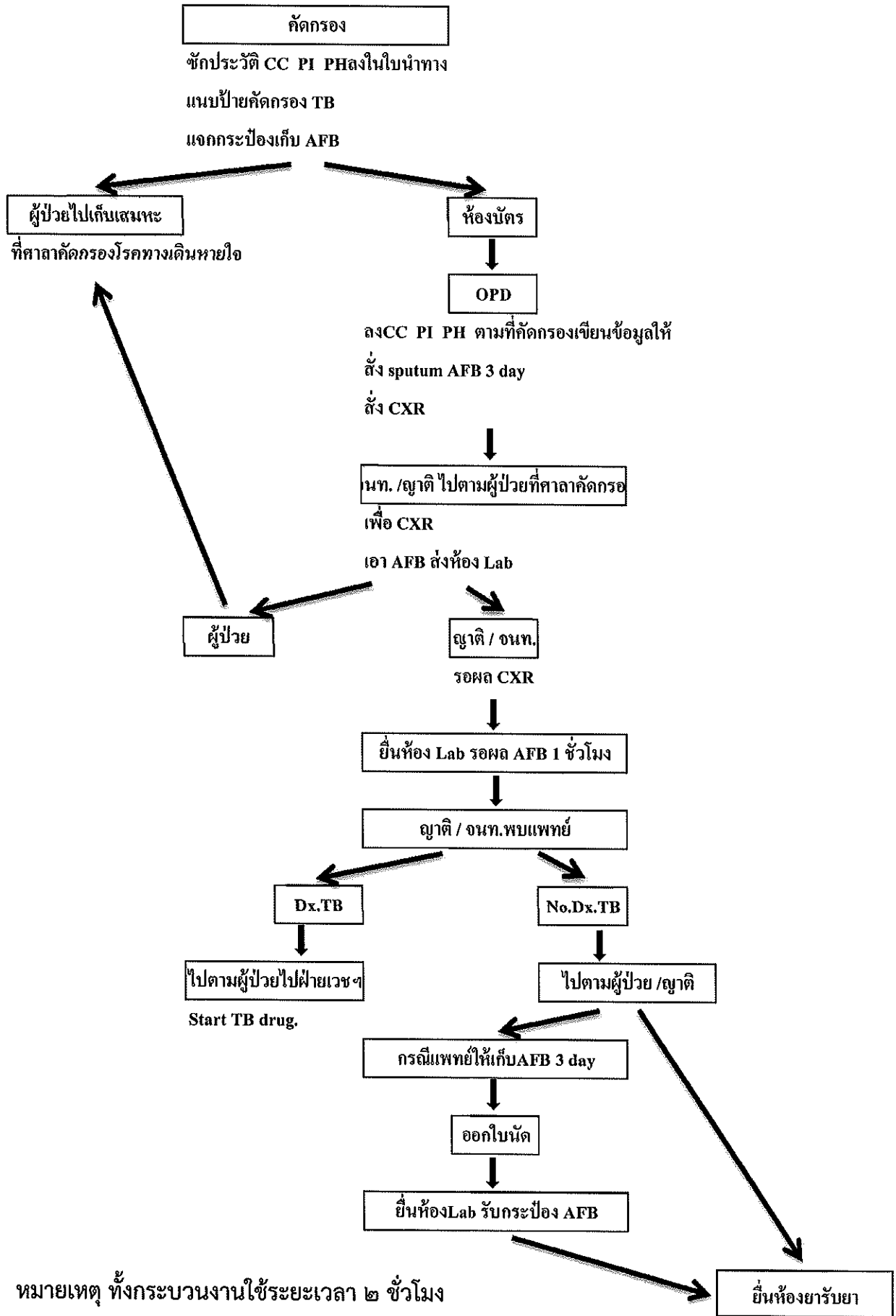


หมายเหตุ ทั้งกระบวนการใช้เวลา ๑ ชั่วโมง



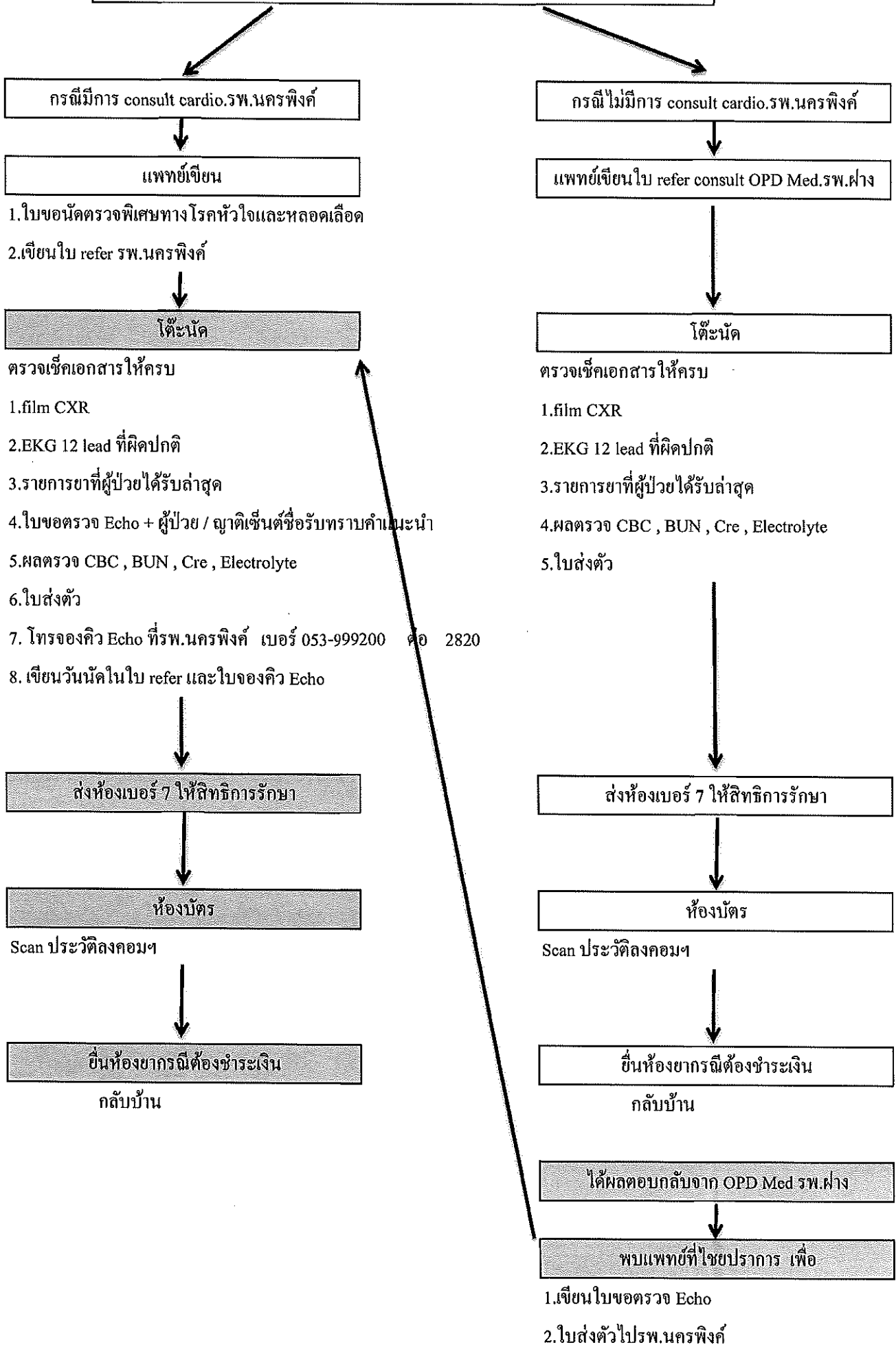
หมายเหตุ ทั้งกระบวนการใช้เวลาใช้ระยะเวลา ๑ ชั่วโมง

# Flow การคัดกรอง TB



หมายเหตุ ทั้งกระบวนการใช้เวลา 2 ชั่วโมง

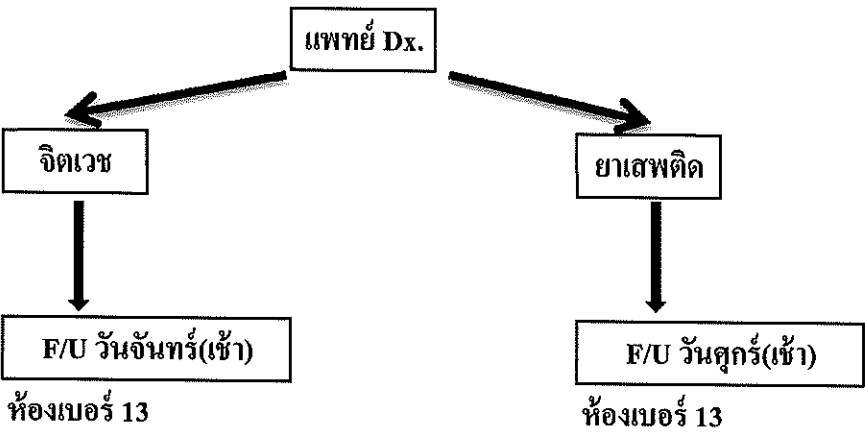
## Flow การ refer ผู้ป่วยไปทำ Echo ที่รพ.นครพิงค์ ( 16/1/2562 )



หมายเหตุ ทั้งกระบวนการใช้เวลาใช้ระยะเวลา ๒ ชั่วโมง

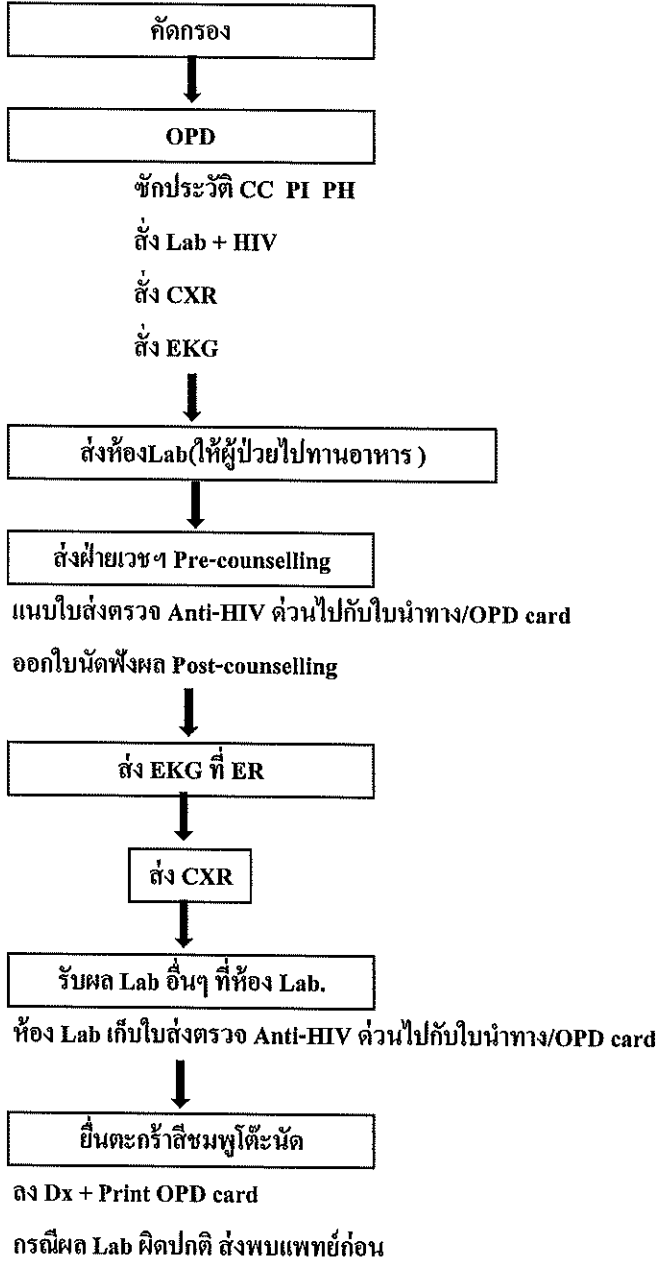


Flow การส่งผู้ป่วยเข้าจิตเวช / ยาเสพติด

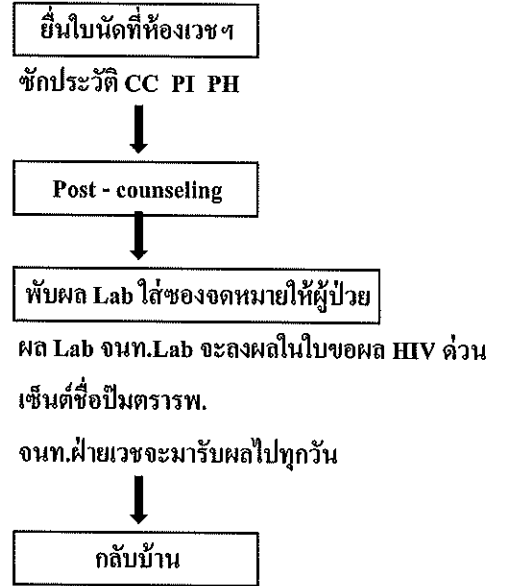


หมายเหตุ ทั้งกระบวนการใช้เวลา ๑๐ นาที

## Flow การส่งผู้ป่วยทำ Lab Pre-operation



## วันนัดฟังผล Anti-HIV



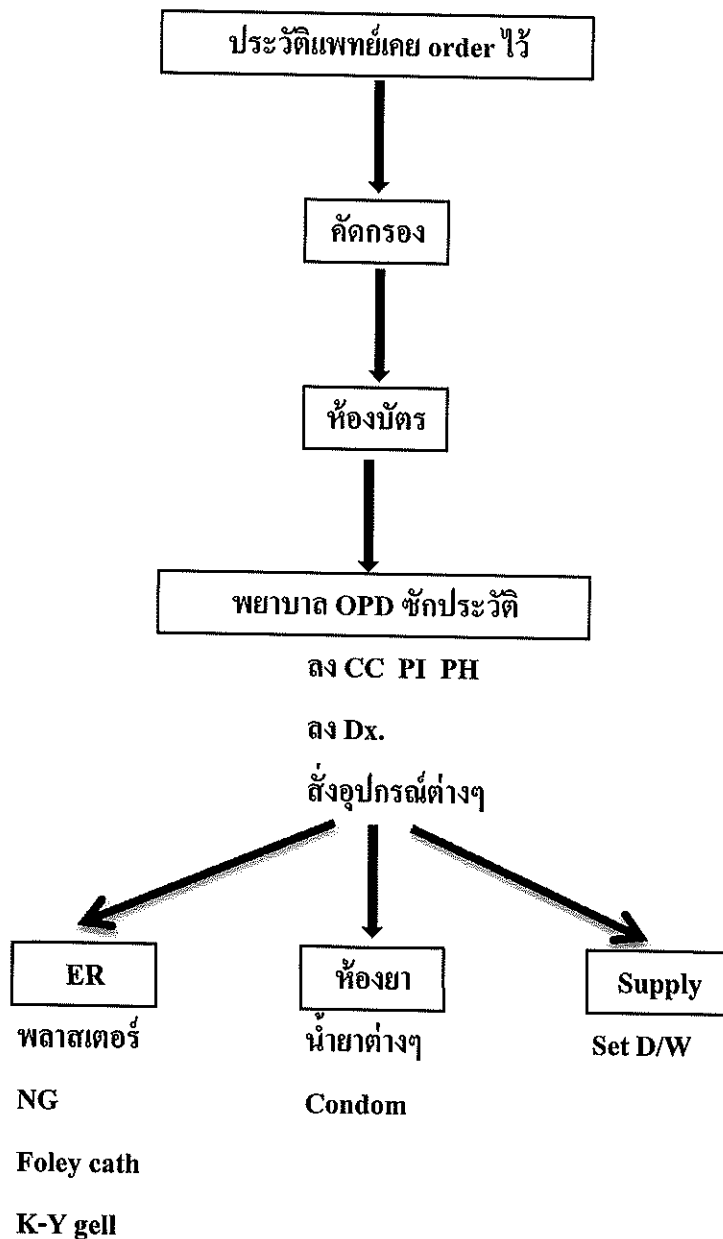
หมายเหตุ ทั้งกระบวนการใช้เวลา ๒ ชั่วโมง

๑. ผู้ป่วยเด็ก Temp  $\geq 38.5$  หรือมีประวัติชักหรือเคยรักษาด้วย Febrile convulsion
๒. ผู้ป่วยชักร่างภายใน ๒๔ ชั่วโมง
๓. ผู้ป่วยอุจจาระร่วง / อาเจียนมากกว่า ๑๐ ครั้ง และ HR  $> 100$  / min , BP  $\leq 90/60$  mmHg. หรืออายุ  $> 60$  ปี ,  $< 2$  ปี
๔. ผู้ป่วย BP  $\leq 90/60$  mmHg., HR  $> 100$  / min หรือ  $< 60$  / min และผู้ป่วย BP  $\geq 180/110$  mmHg
๕. ผู้ป่วยหายใจเหนื่อยหอบ ส่งไปพ่นยา ER พ่นเสร็จ ส่งกลับ OPD
  - ยกเว้นมี sign of Respiratory failure เช่น หอบ , จมูกบาน , เขียว , ซึมลง
๖. ผู้ป่วยหายใจหอบเหนื่อยซีดเขียว บวมพักไม่ได้ หรือมีอาการของ worsening Heart Failure
๗. ผู้ป่วยนอนเปลที่อ่อนเพลียมาก หรือเจ็บปวดมาก
๘. ผู้ป่วยอุบัติเหตุภายใน ๒๔ ชั่วโมง หรือมากกว่า ๒๔ ชั่วโมงแต่มีภาวะที่ต้องดูแลเร่งด่วน เช่นภาวะ
  - Compartment syndrome , Mild Head injury ( moderate to high risk ), รยางค์ หรืออวัยวะผิดปกติรูป ชัดเจน เป็นต้น
๙. ผู้ป่วย Pregnancy มี Bleeding per vagina มาก ( ตกเลือด ), เหนื่อยเพลีย , มี sign of shock หรือ Anemia หรือ Non -Pregn. แต่มีเลือดออกทางช่องคลอดมาก ( Active Bleed)
๑๐. ผู้ป่วยถูกงูกัดหรือแพ้พิษแมลงกัดต่อย , แพ้ยา / แพ้สารเคมีรุนแรง
๑๑. ผู้ป่วยนัดทำแผล , หากเป็นแผลผ่าตัด ให้ส่งแพทย์เจ้าของไข้ดูแล , หากเป็นแผลใหญ่ส่งไปเปิดแผล
  - ที่ ER , แผลติดเชื้อไม่รุนแรงรอดูแผลได้ให้ส่ง OPD ก่อน
๑๒. ผู้ป่วยมีคistiความ , OSCC หรือถูกทำร้ายร่างกายที่ต้องส่งตรวจชันสูตร ( ในเวลาให้ประสานคุณหมันตนา/คุณนภาพรเป็นรายๆ )
๑๓. ผู้ป่วยไวยวาย ควบคุมตนเองไม่ได้ ทำร้ายผู้อื่น เห็นภาพหลอน
๑๔. ผู้ป่วยเจ็บหน้าอกด้วยอาการ MI เช่นใจสั่น เหงื่อแตก พักไม่ได้ ตามข้อป่งซี่ chest pain screening
๑๕. ผู้ป่วย pain score  $\geq 7$
๑๖. ผู้ป่วยที่นัดมาทำหัตถการหรือผ่าตัด ( ถ้า plan ให้ส่งพบแพทย์ที่ OPD ก่อน )
๑๗. ผู้ป่วยบาดเจ็บไฟไหม้ชนิดรุนแรง หรือเป็นบริเวณกว้าง
๑๘. ผู้ป่วยตรวจสารเสพติด หรือเจ้าหน้าที่ตำรวจนำส่ง
๑๙. ผู้ป่วยที่ให้ประวัติอาเจียนหรือถ่ายเป็นเลือด ร่วมกับมีอาการโลหิตจาง เช่น อ่อนเพลีย ซีด หน้ามืด ใจสั่น
๒๐. ผู้ป่วยที่มีสิ่งแปลกปลอมเข้าอวัยวะไม่สามารถเอาออกได้
๒๑. ผู้ป่วยดื่มสารพิษหรือยาเกินขนาด
๒๒. ผู้ป่วยเวียนศีรษะรุนแรง
๒๓. ผู้ป่วยเจ็บครรภ์คลอด หรือตั้งครรภ์ที่มีภาวะแทรกซ้อน ให้ส่งห้องคลอด

หมายเหตุ ทั้งกระบวนการใช้เวลา ๓๐ ชั่วโมง

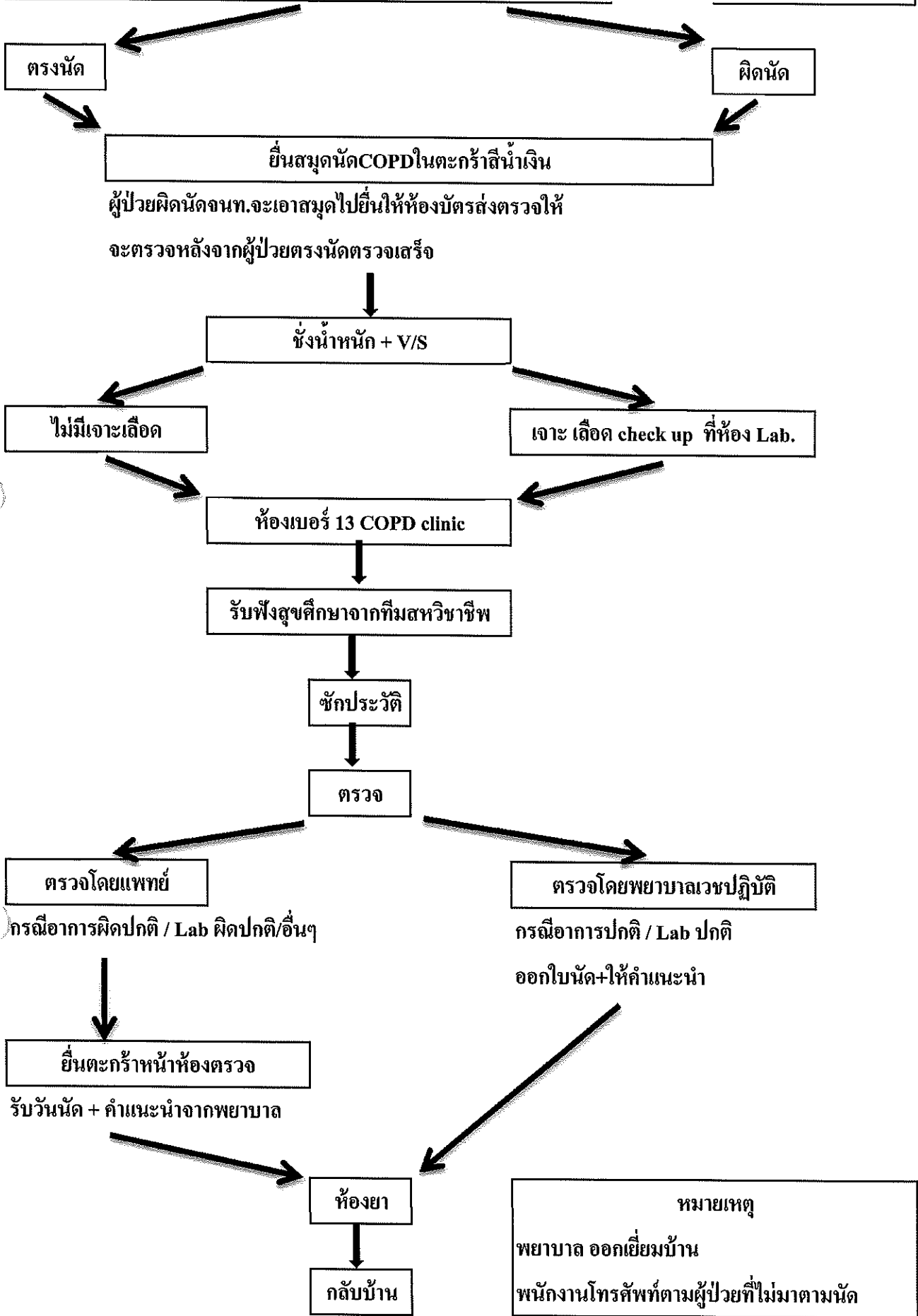
# Flow การส่งผู้ป่วยเบิกอุปกรณ์ทางการแพทย์

Set D/W, NG feed , Foley cath



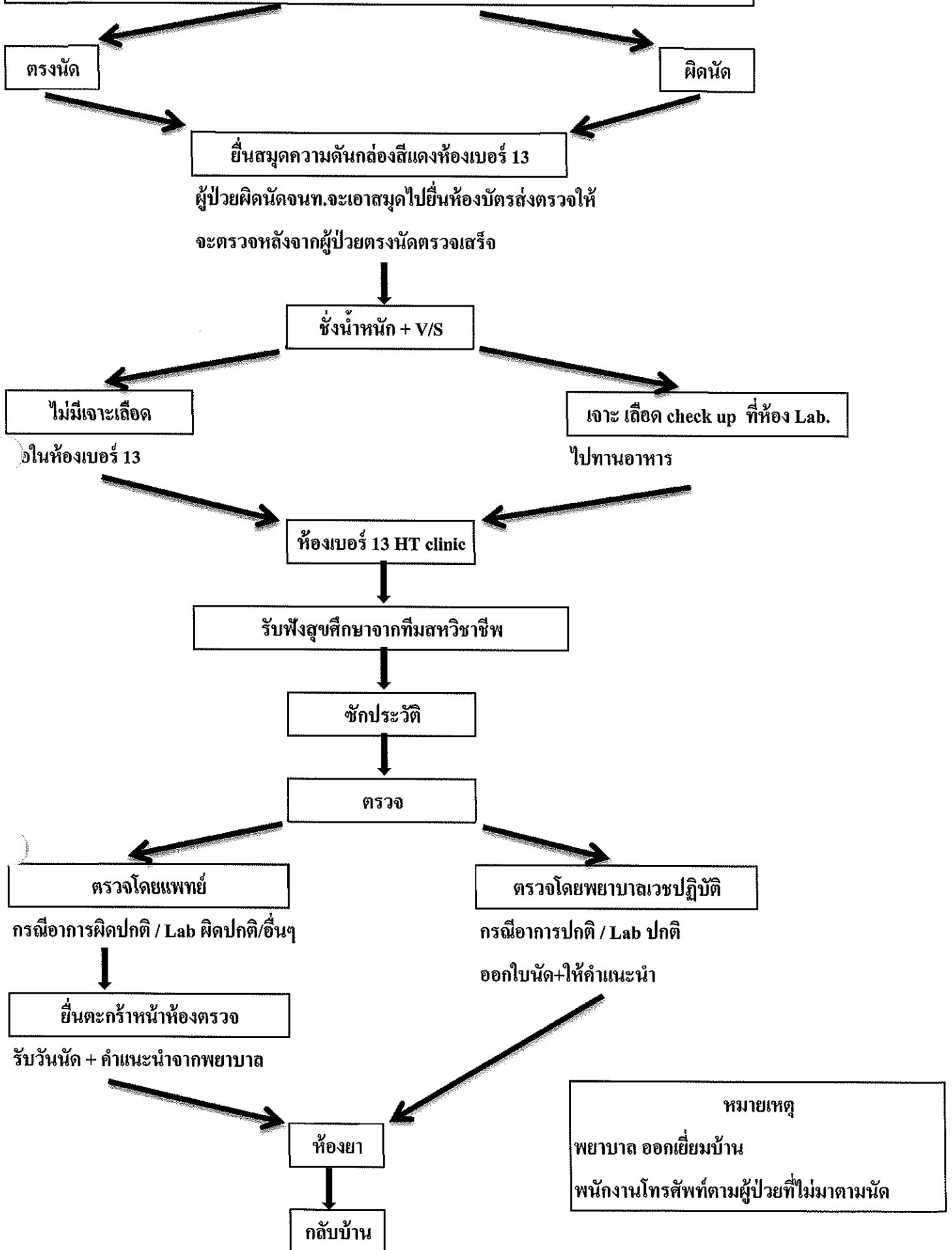
หมายเหตุ ทั้งกระบวนการใช้เวลา ๓๐ นาที

Flow การให้บริการ COPD clinic ( เวลา 07.00น -12.00น.)



หมายเหตุ ทั้งกระบวนการใช้เวลา ๒ ชั่วโมง

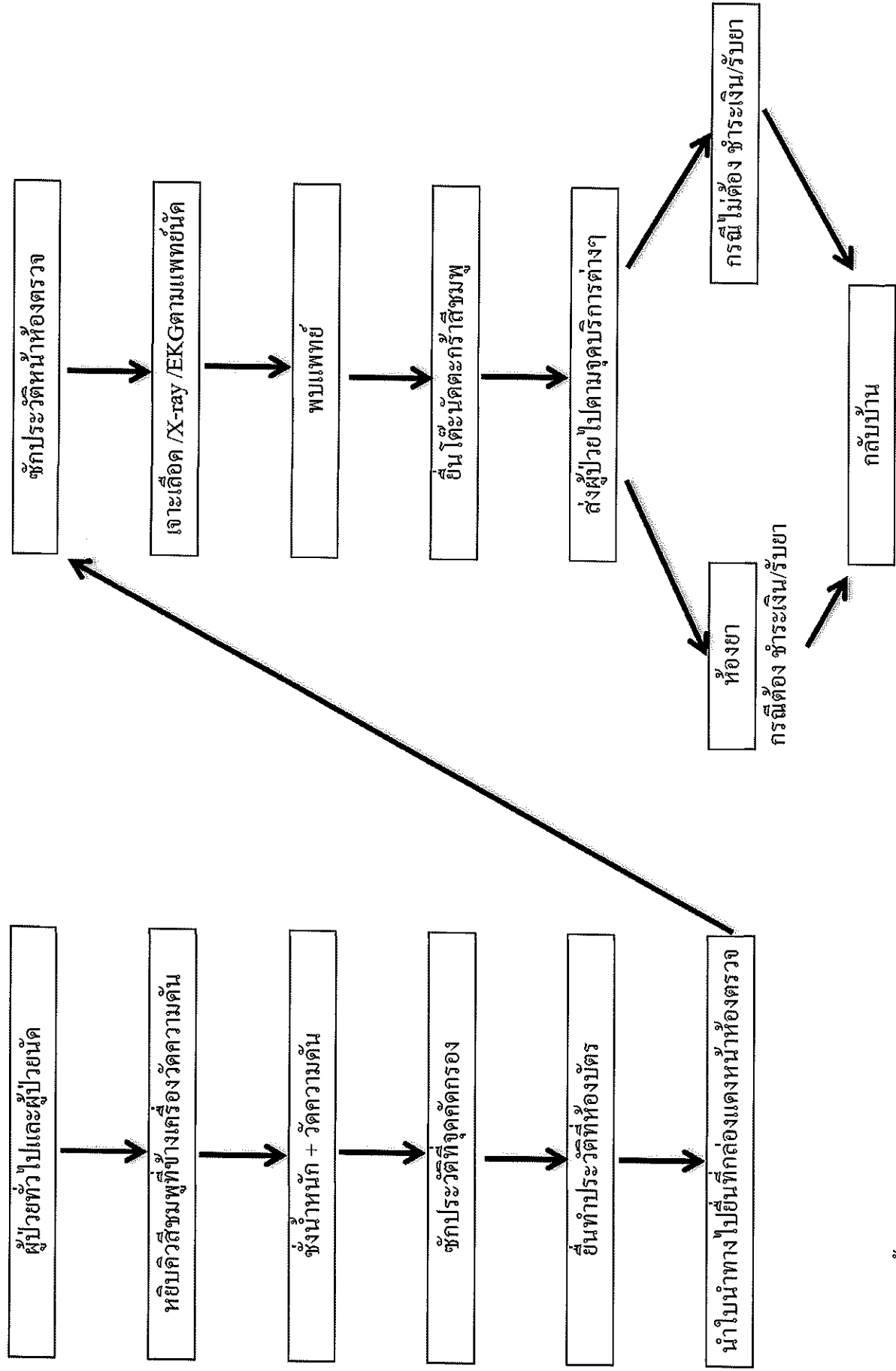
Flow การให้บริการ HT clinic ( เวลา07.00น -12.00น.)



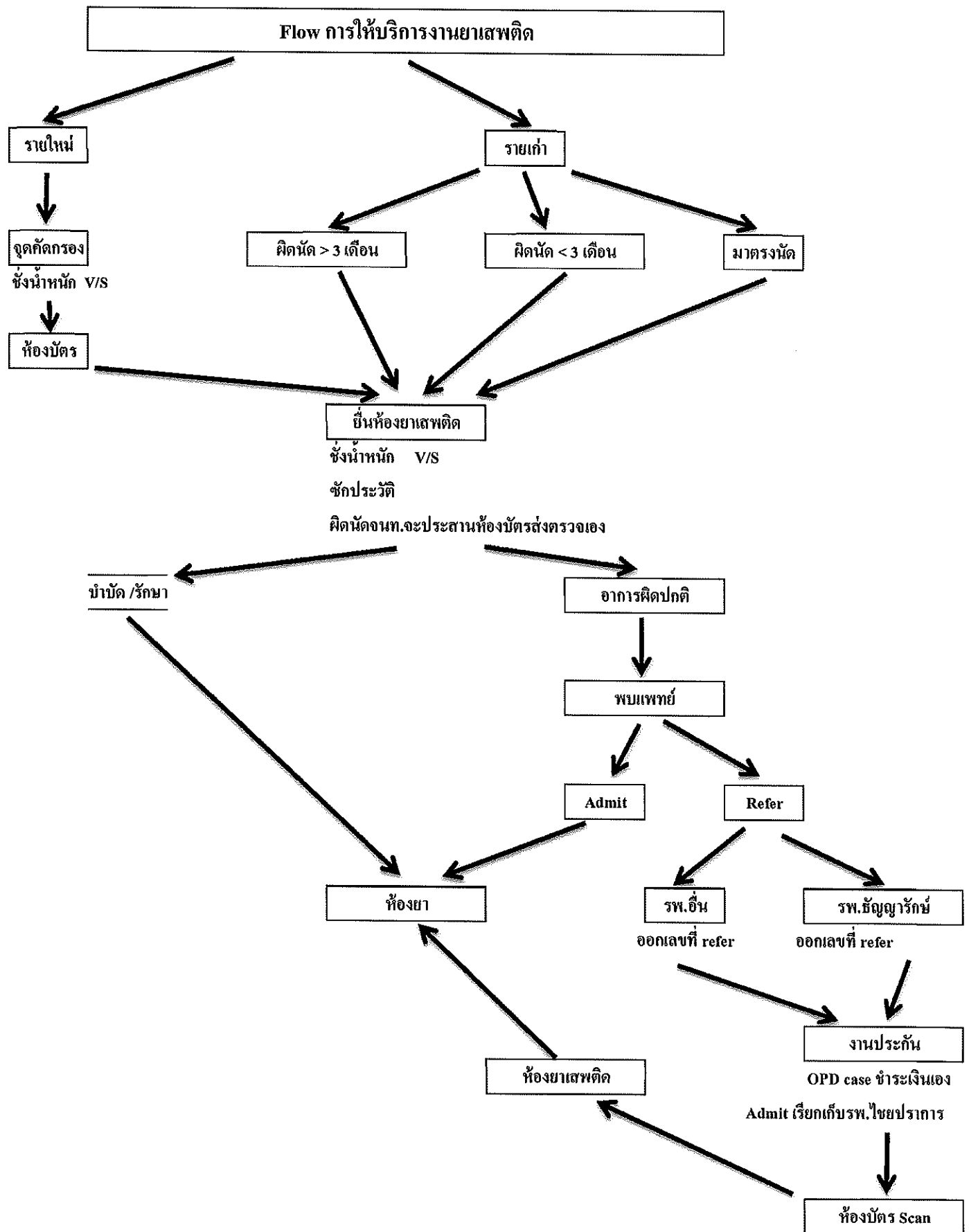
หมายเหตุ ทั้งกระบวนการใช้เวลา ๒ ชั่วโมง

หมายเหตุ  
พยาบาล ออกเยี่ยมบ้าน  
พนักงานโทรศัพท์ตามผู้ป่วยที่ไม่มาตามนัด

# Flow การให้บริการ OPD ( 16/1/2562 )



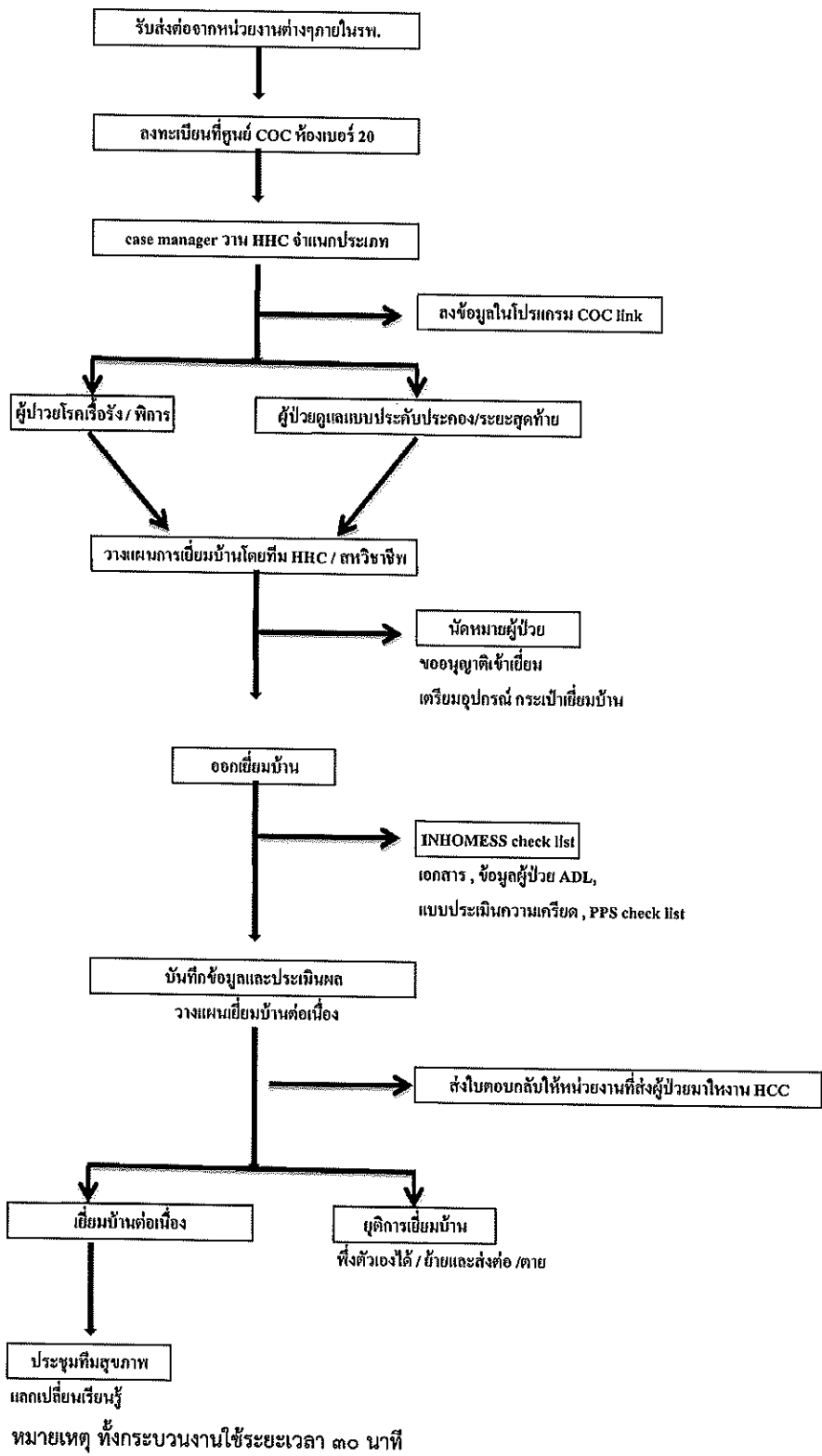
หมายเหตุ ทั่วกระบวนการงานใช้ระยะเวลา ๙๐ นาที



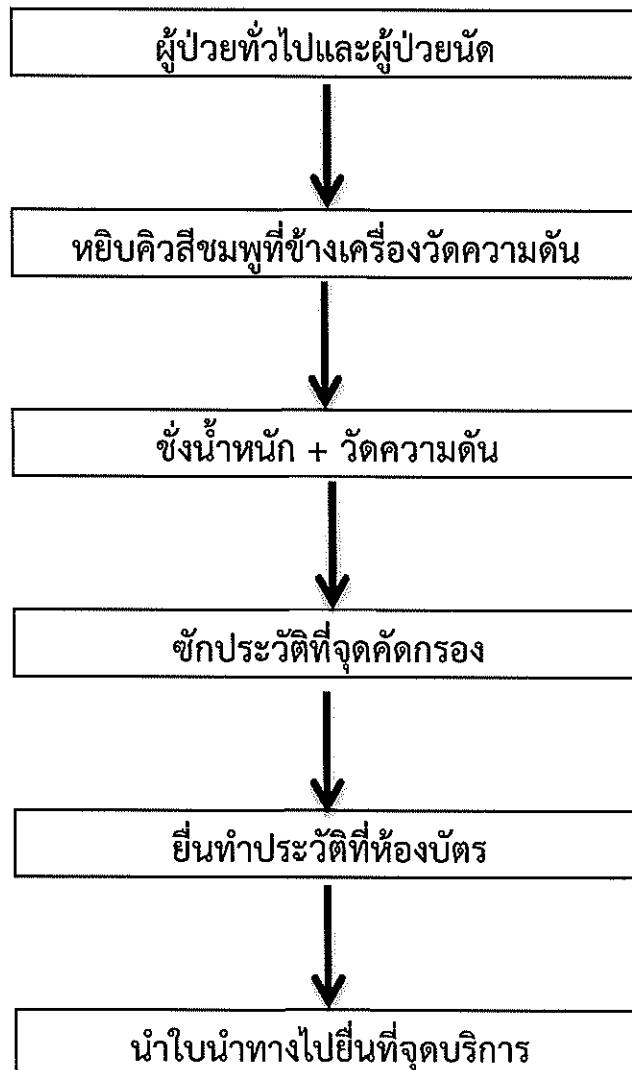
หมายเหตุ ทั้งกระบวนการใช้เวลา ๑ ชั่วโมง



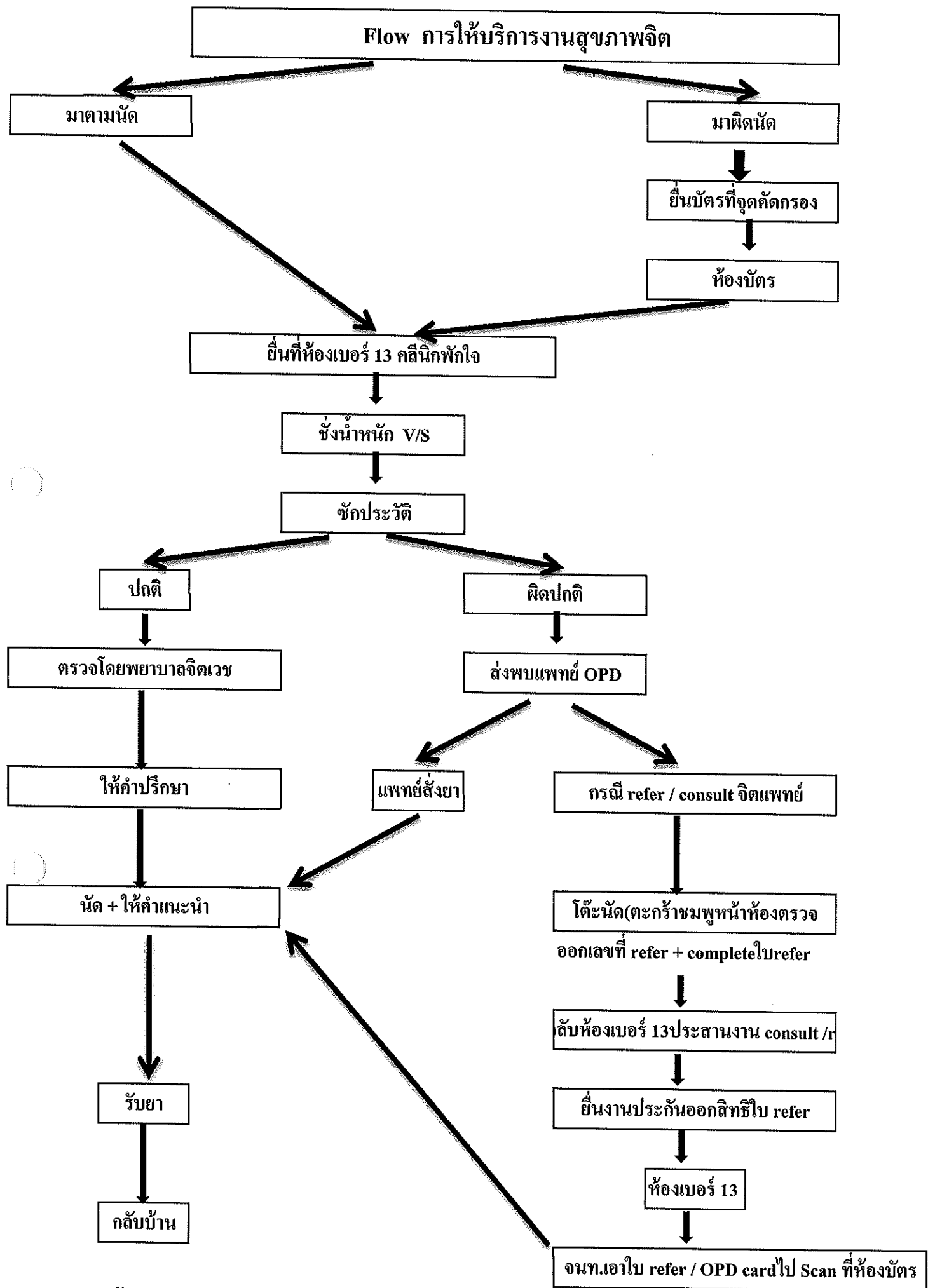
Flow การให้บริการของงาน COC



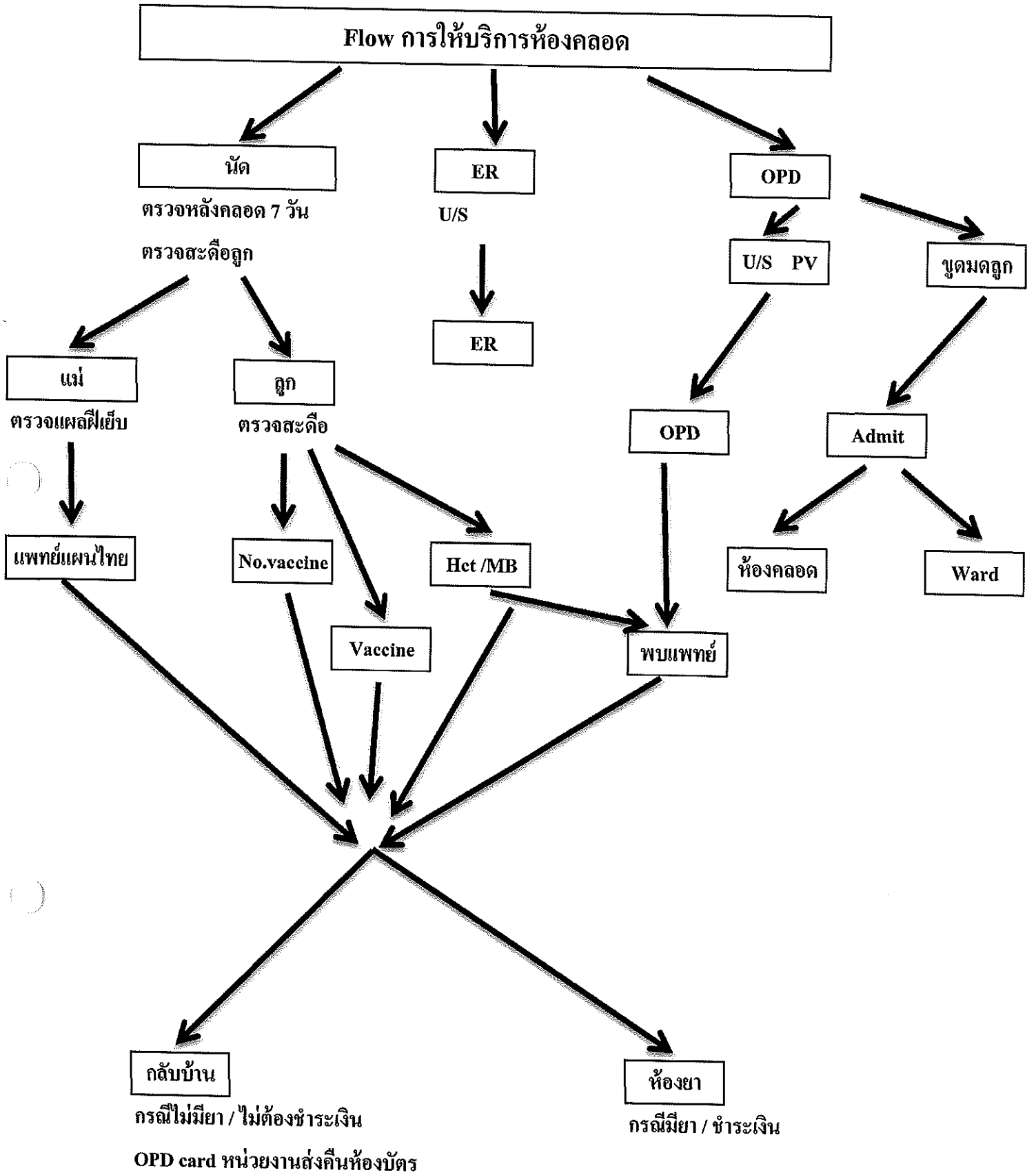
## Flow การให้บริการจุดคัดกรอง ( ๑๖/๑/๒๕๖๒ )



หมายเหตุ ทั้งกระบวนการใช้เวลา ๕ นาที



หมายเหตุ ทั้งกระบวนการใช้เวลา ๑ ชั่วโมง



หมายเหตุ ทั้งกระบวนการใช้เวลา ๑ ชั่วโมง

## Flow การให้บริการห้องคลอด

กรณีไม่คลอด

premature contraction / BP สูง

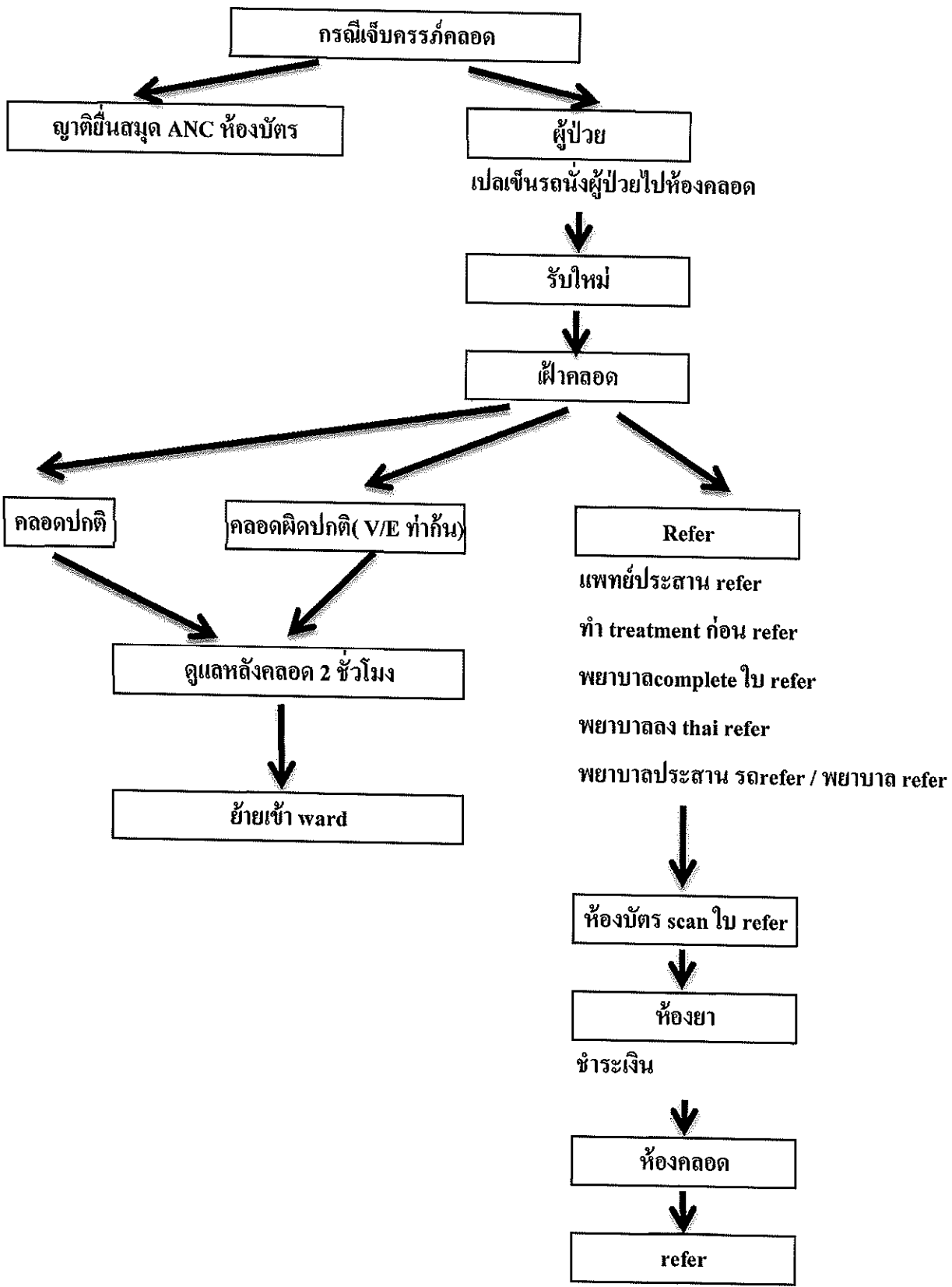
Admit ห้องคลอด

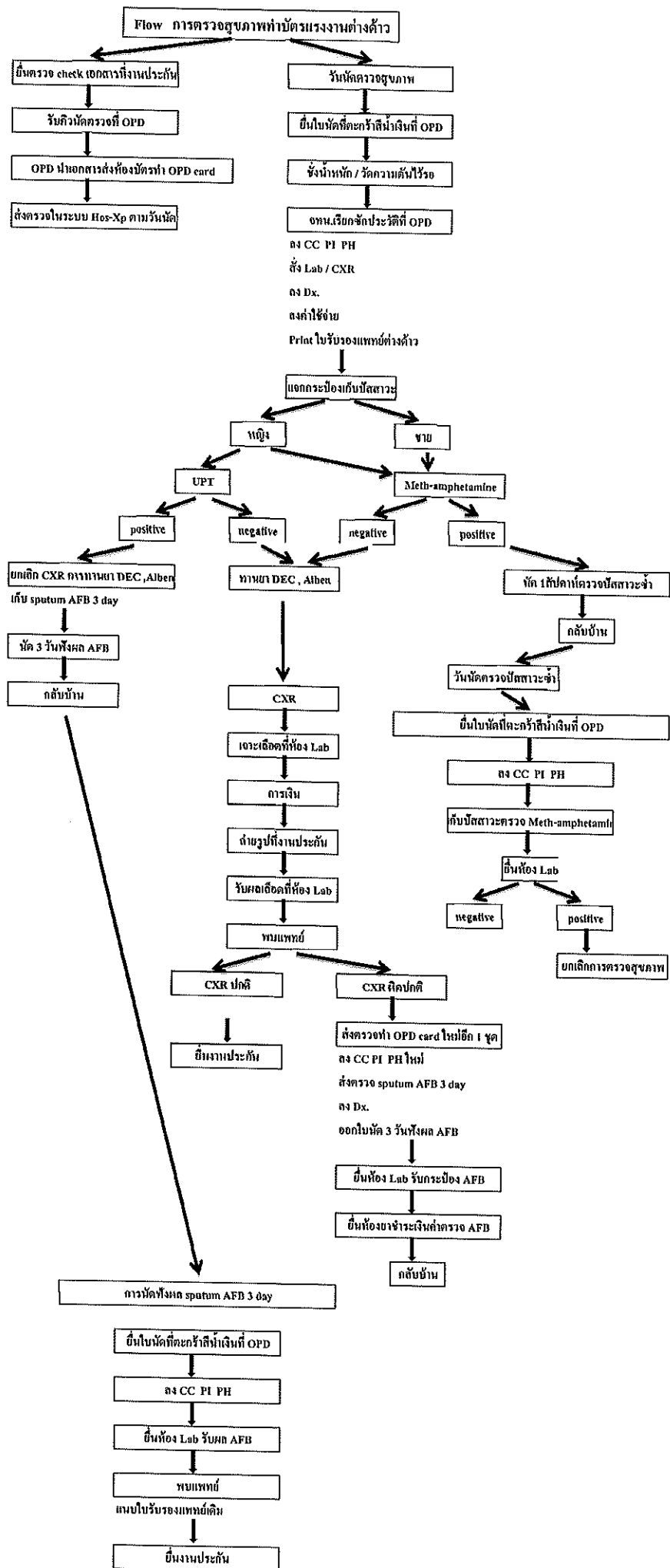
รับใหม่ ตามแนวทาง

D/C

หมายเหตุ ทั้งกระบวนการใช้เวลา ๑ ชั่วโมง

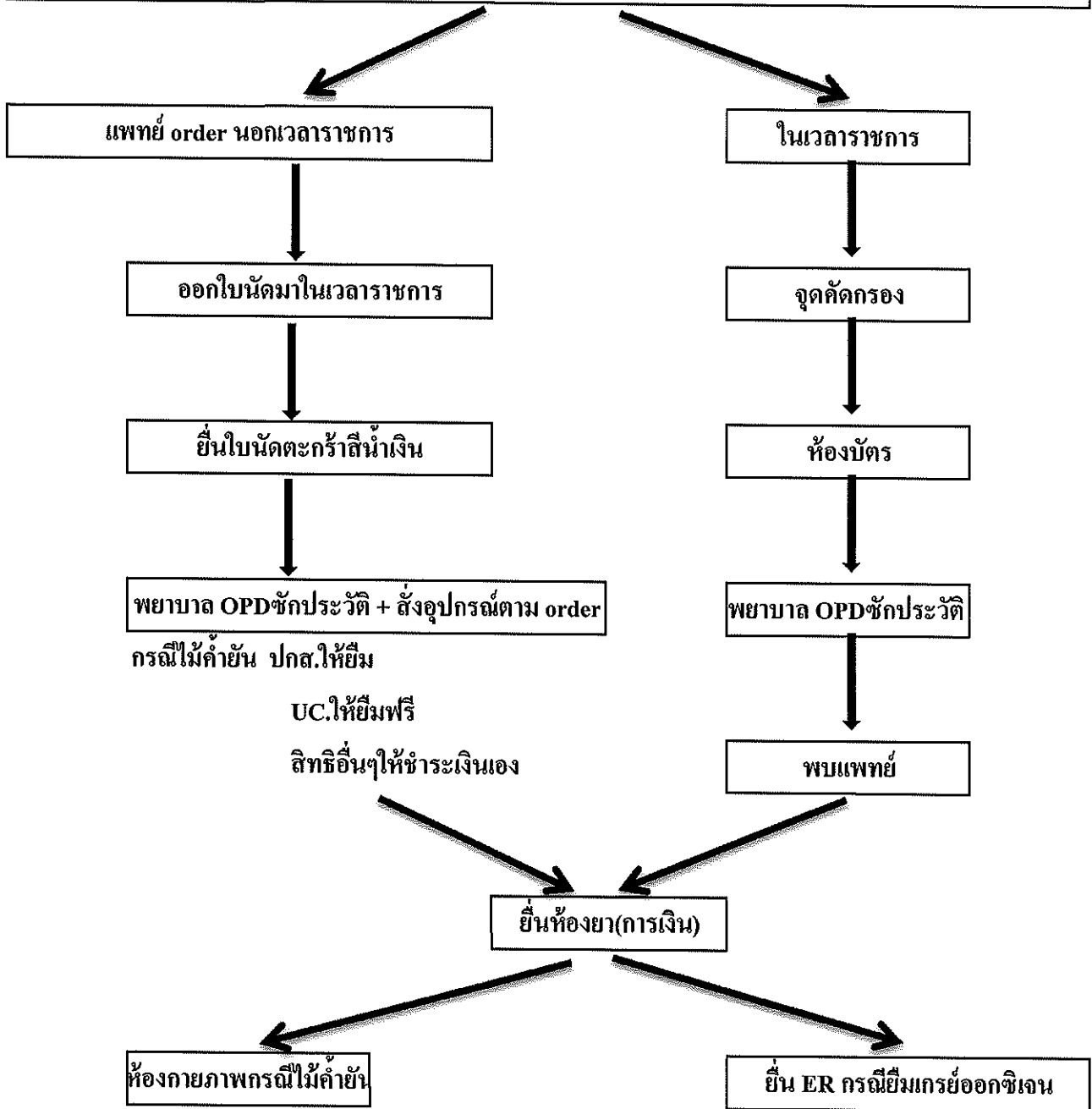
Flow การให้บริการห้องคลอด





หมายเหตุ, หมายเหตุ ทั้งกระบวนการใช้เวลา ๑ ชั่วโมง

# Flow แนวทางการยืมอุปกรณ์ทางการแพทย์ ( ไม้ค้ำยัน / เกย้ออกซิเจน )

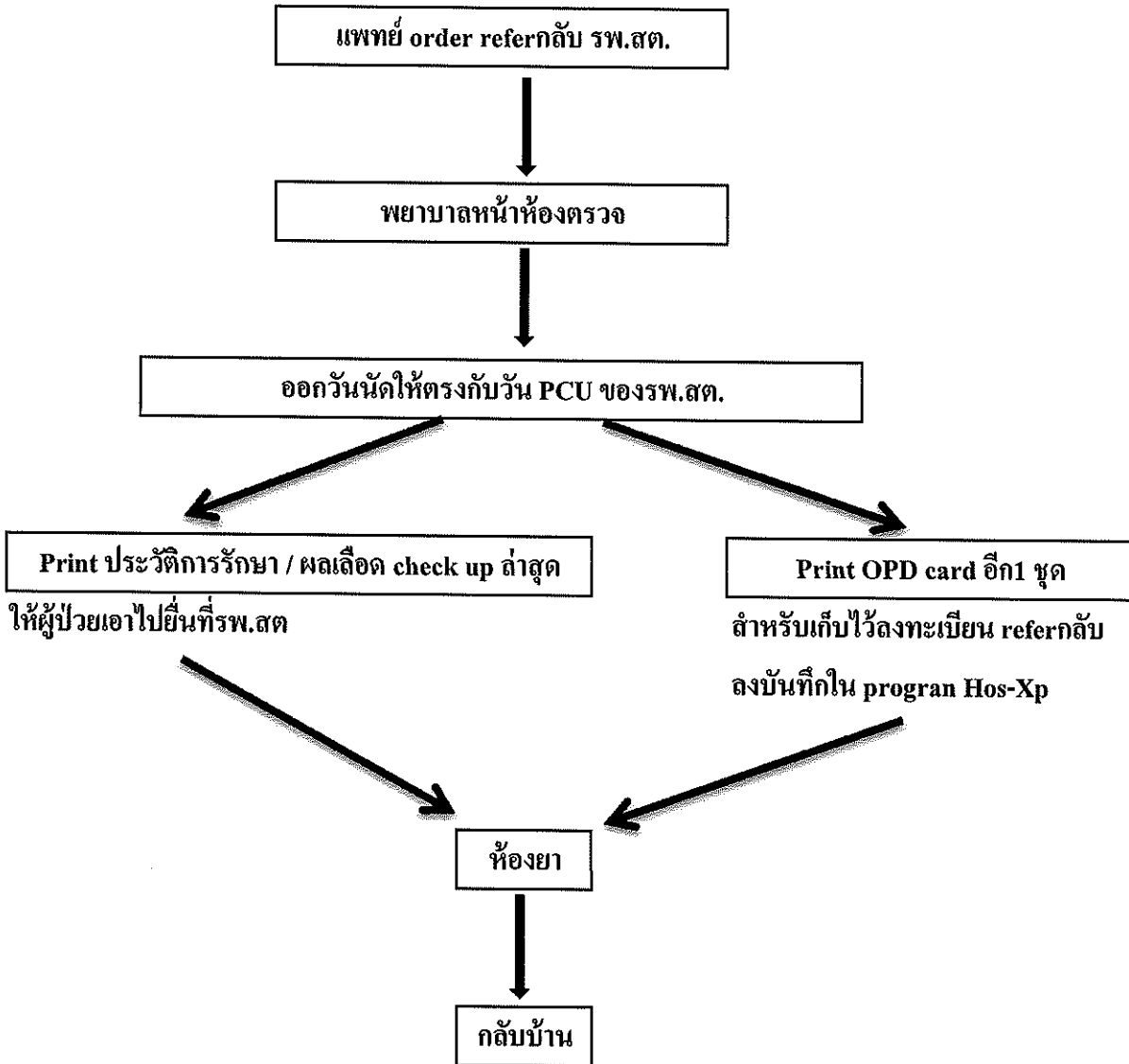


หมายเหตุ ทั้งกระบวนการใช้เวลา ๑ ชั่วโมง



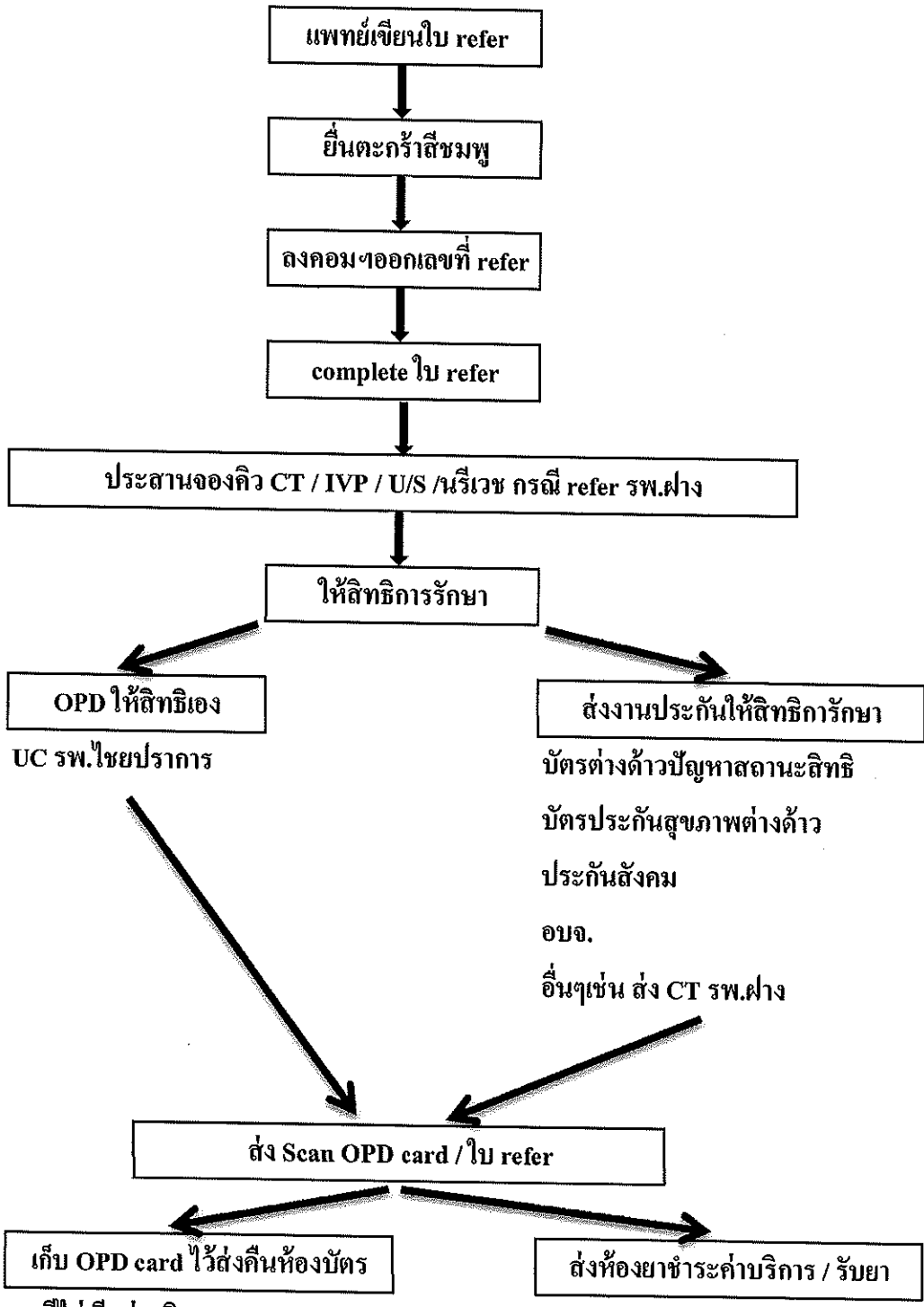


Flow การ refer กลับรพ.สต



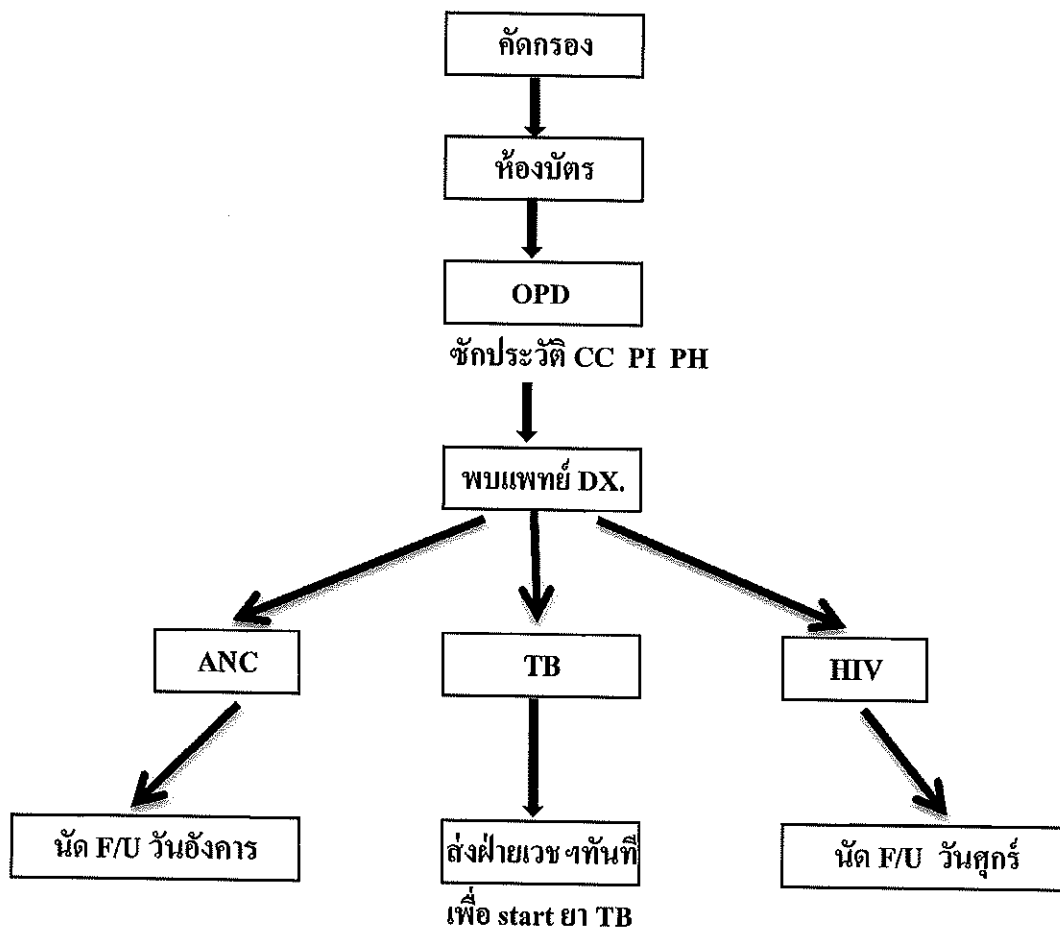
หมายเหตุ ทั้งกระบวนการใช้เวลา ๑๐ นาที

Flow การ refer แบบ OPD case

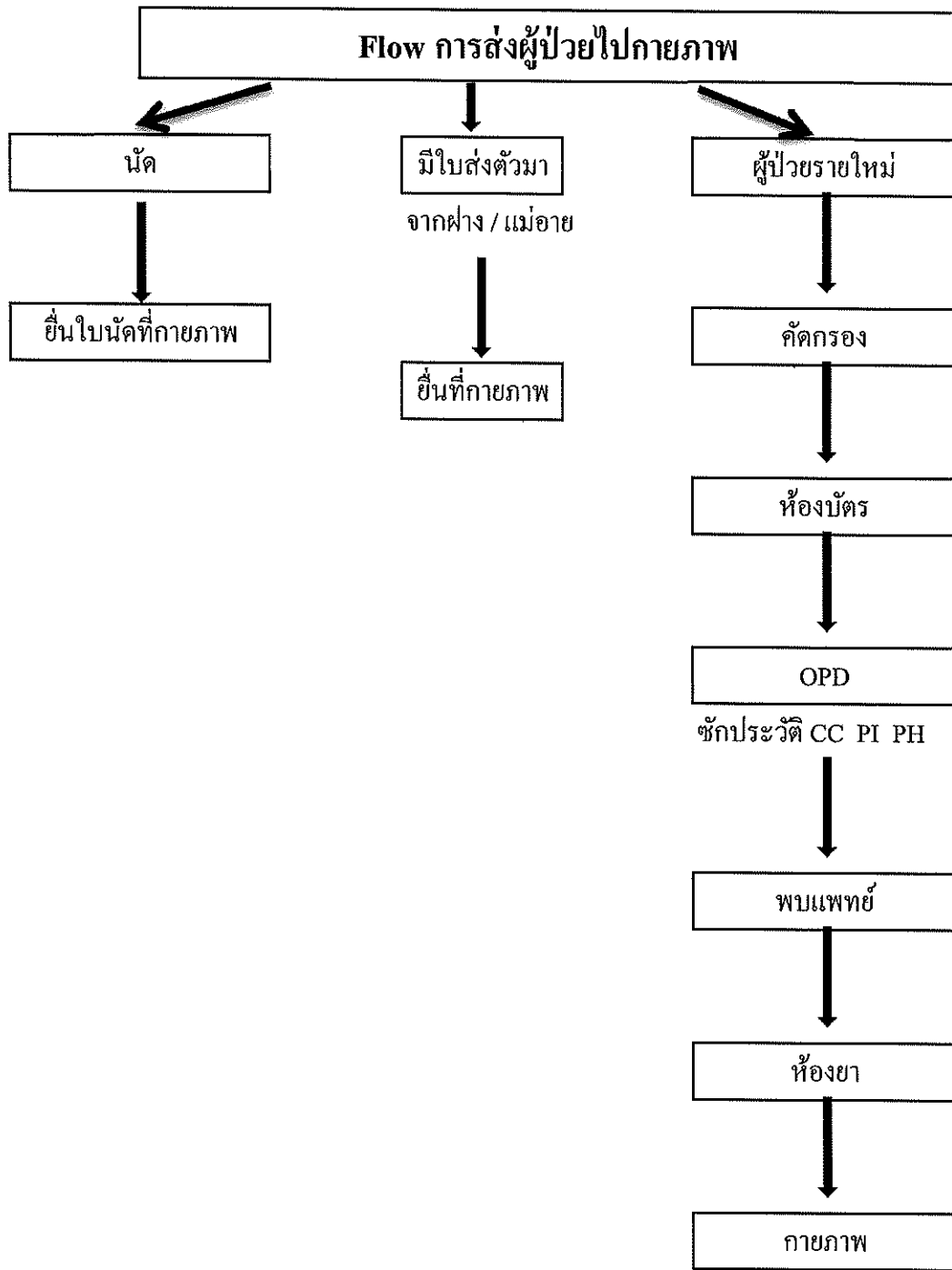


หมายเหตุ ทั้งกระบวนการใช้เวลา ๓๐ นาที

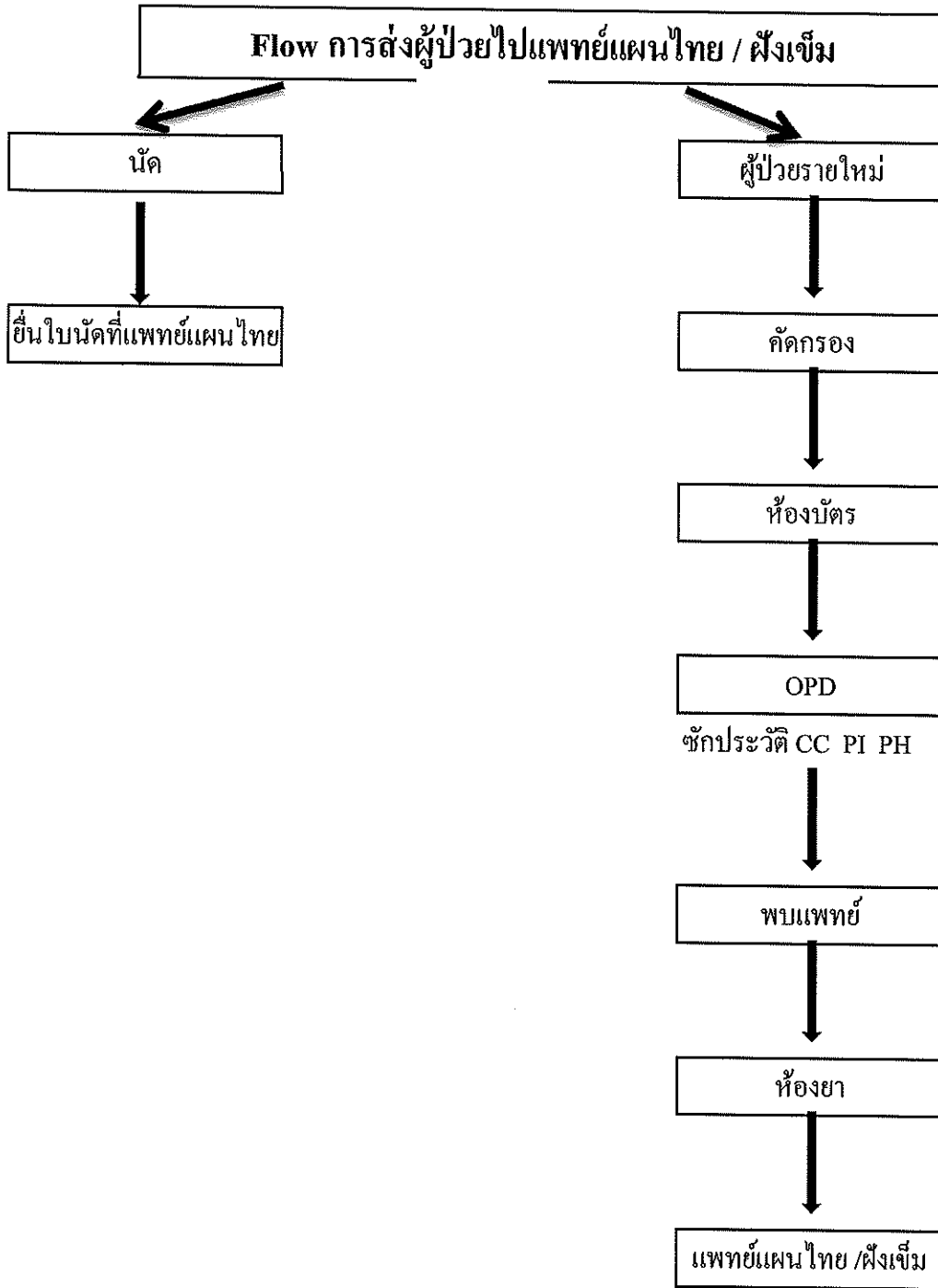
# Flow การส่งผู้ป่วยเข้าคลินิกพิเศษกลุ่มงานบริการด้านปฐมภูมิฯ



หมายเหตุ ทั้งกระบวนการใช้เวลา ๑ ชั่วโมง



หมายเหตุ ทั้งกระบวนการน้ดใช้ระยะเวลา ๓๐ นาที



หมายเหตุ ทั้งกระบวนการใช้เวลา ๓๐ นาที